



OVERVIEW OF
KITAMI
INSTITUTE OF TECHNOLOGY
2019



国立大学法人 北見工業大学

National University Corporation Kitami Institute of Technology

2019 大学概要

Overview 2019

令和元年6月発行

Edition June 2019

(編集) 事務局総務課 Tel (0157) 26-9116

Edited by General Affairs Division

〒090-8507 北見市公園町165番地
165 Koen-cho, Kitami, Hokkaido 090-8507 Japan

<http://www.kitami-it.ac.jp/>



国立大学法人
北見工業大学
2019 大学概要



Contents 目次

北見工業大学のビジョン	03
<small>Vision of Kitami Institute of Technology</small>	
歴代学長	04
<small>Presidents</small>	
沿革	05
<small>History</small>	
組織図	07
<small>Organization Chart</small>	
役員等	09
<small>Administrative Staff</small>	

□ 概要編 Overview

学部・学科	11
<small>Faculties and Schools</small>	
大学院工学研究科・課程・専攻	11
<small>Graduate School of Engineering: Programs and Courses</small>	
図書館	13
<small>Library</small>	
社会連携推進センター	14
<small>Center for Regional Community</small>	
保健管理センター	14
<small>Health Administration Center</small>	
体育施設・課外活動施設・福利厚生施設	15
<small>Physical Education Facilities • Facilities for Extracurricular Activities • Welfare Facilities</small>	

□ 資料編 Facts & Statistics

学生の概況	17
<small>Student Enrollment</small>	
国際交流協定締結大学	25
<small>International Academic Exchange Agreements</small>	
科学研究費助成事業等	26
<small>Grants-in-Aid for Scientific Research</small>	
予算額	26
<small>Budget</small>	
職員数	27
<small>Number of Faculty and Staff</small>	
土地・建物面積	28
<small>Land and Buildings</small>	
施設配置図	29
<small>Campus Map</small>	
所在地	31
<small>Location</small>	



北見工業大学ロゴマーク

地域や地球環境とのつながりをイメージした輪（Ring）は、Kitamiの頭文字Kを図案化したものです。

また、小さな円で瞳を表し組み合わせることで、地域をはじめ日本や世界に向けて情報発信する大学であるようにとの願いが込められており、星マークは北天に輝く星を、カラーは、日照率の高い北見の空とオホーツクの青い海を表現しています。

北見工業大学のビジョン

VISION OF KITAMI INSTITUTE OF TECHNOLOGY

理 念

Basic Principle

人を育て、科学技術を広め、地域に輝き、未来を拓く

To nurture people, develop technology, contribute to the community and work toward a better future

基本目標

Goals

1. 向学心を喚起し、創造性を育み、将来の夢を拓く教育
1. To provide education that motivates students, stimulates creativity and inspires future ambitions
2. 個性に輝き、知の世紀をリードし、地域特色のある研究
2. To pursue unique research that is related to the regional characteristics of this area, and which leads to intellectual advancement
3. 地域のニーズに応え、地域をリードし、地域の発展に貢献
3. To meet the needs of the community, and to provide leadership and contribute to the development of the community
4. 国際的視野を踏まえた教育研究、学生・教職員の国際化を推進
4. To develop an international mentality among students, faculty and staff, and to promote education and research that has a global outlook

学年暦 University Calendar

4月

- 春季休業日 4月1日～4月7日
Spring Vacation April 1-April 7
- 入学式 4月4日
Entrance Ceremony April 4
- 新入生ガイダンス 4月4日～4月5日
Freshmen Orientation April 4-April 5
- 前期授業開始 4月8日
First Semester Begins April 8

6月

- 開学記念日 6月13日
University Anniversary June 13

8月

- 前期定期試験 8月2日～8月9日
Examination Period August 2 - August 9
- 夏季休業日 8月10日～9月18日
Summer Vacation August 10 - September 18

9月

- 学位記授与式 9月9日
Degree Ceremony September 9

10月

- 秋季入学式 10月1日
Autumn Entrance Ceremony October 1
- 後期授業開始 10月1日
Second Semester Begins October 1

12月

- 冬季休業日 12月26日～1月6日
Winter Vacation December 26 - January 6

2月

- 後期定期試験 2月10日～2月18日
Examination Period February 10 - February 18
- 学年末休業日 2月19日～3月31日
Spring Vacation February 19 - March 31

3月

- 学位記授与式 3月19日
Degree Ceremony March 19



北見工業大学長 鈴木 聡一郎

President, Kitami Institute of Technology Soichiro SUZUKI

歴代学長 Presidents

名 称 Institute	氏 名 Name	在職期間 Period
北見工業短期大学 Kitami Junior College of Technology	佐山 総平 Sohei SAYAMA	昭和35年4月1日～昭和42年6月1日 April 1, 1960-June 1, 1967 (事務取扱) 昭和35年4月1日～昭和35年12月31日 (併 任) 昭和41年4月1日～昭和42年6月1日
	佐山 総平 Sohei SAYAMA	昭和41年4月1日～昭和45年3月31日 April 1, 1966-March 31, 1970
北見工業大学 Kitami Institute of Technology	松本 秋男 Akio MATSUMOTO	昭和45年4月1日～昭和53年3月31日 April 1, 1970-March 31, 1978
	小池 東一郎 Toichiro KOIKE	昭和53年4月1日～昭和59年3月31日 April 1, 1978-March 31, 1984
	林 正道 Masamichi HAYASHI	昭和59年4月1日～平成2年3月31日 April 1, 1984-March 31, 1990
	平林 眞 Makoto HIRABAYASHI	平成2年4月1日～平成8年3月31日 April 1, 1990-March 31, 1996
	厚谷 郁夫 Ikuro ATSUYA	平成8年4月1日～平成14年3月31日 April 1, 1996-March 31, 2002
	常本 秀幸 Hideyuki TSUNEMOTO	平成14年4月1日～平成16年3月31日 April 1, 2002-March 31, 2004
	常本 秀幸 Hideyuki TSUNEMOTO	平成16年4月1日～平成20年3月31日 April 1, 2004-March 31, 2008
国立大学法人北見工業大学 National University Corporation Kitami Institute of Technology	鮎田 耕一 Koichi AYUTA	平成20年4月1日～平成26年3月31日 April 1, 2008-March 31, 2014
	高橋 信夫 Nobuo TAKAHASHI	平成26年4月1日～平成30年3月31日 April 1, 2014-March 31, 2018
	鈴木 聡一郎 Soichiro SUZUKI	平成30年4月1日～ April 1, 2018-



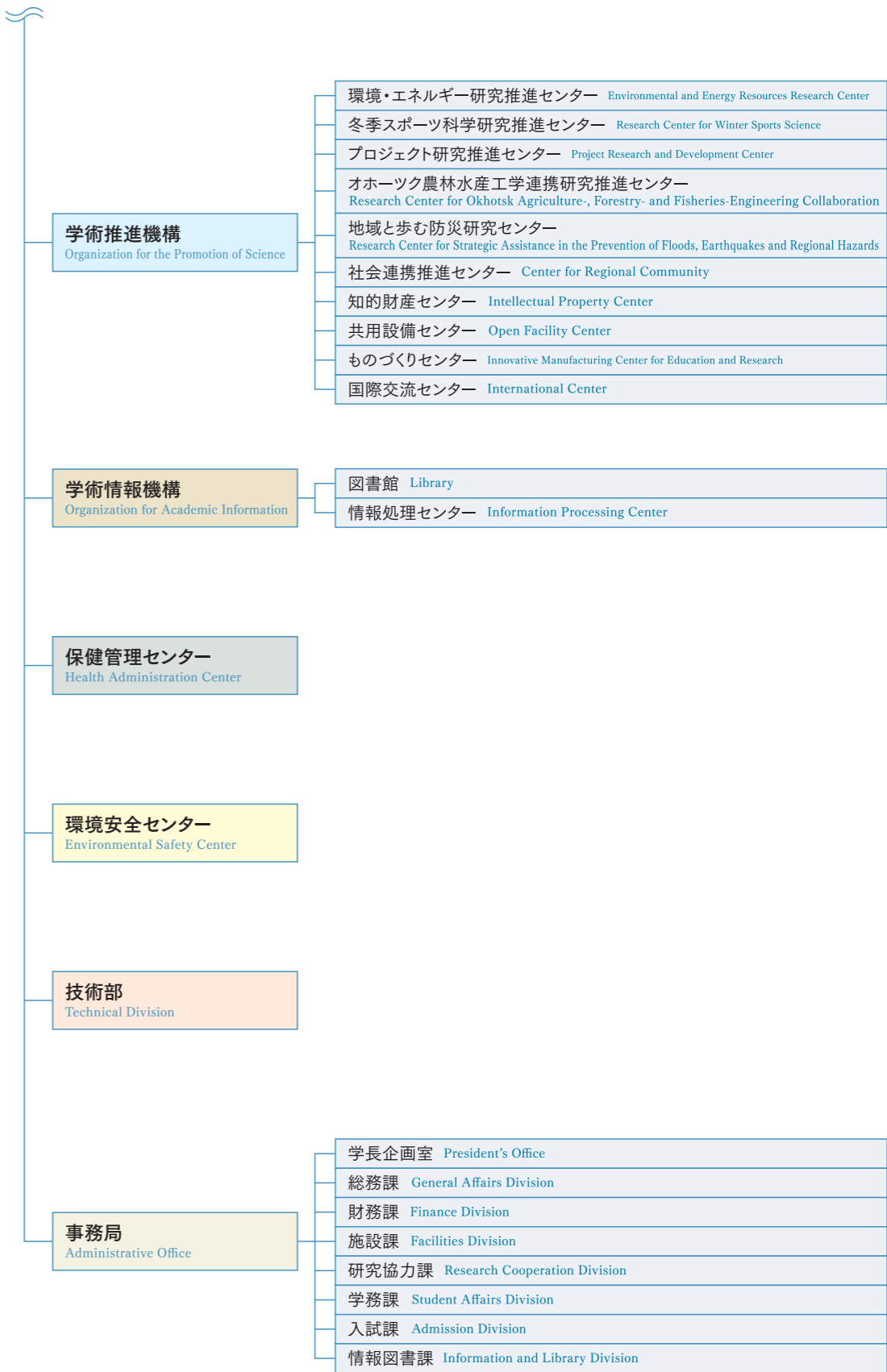
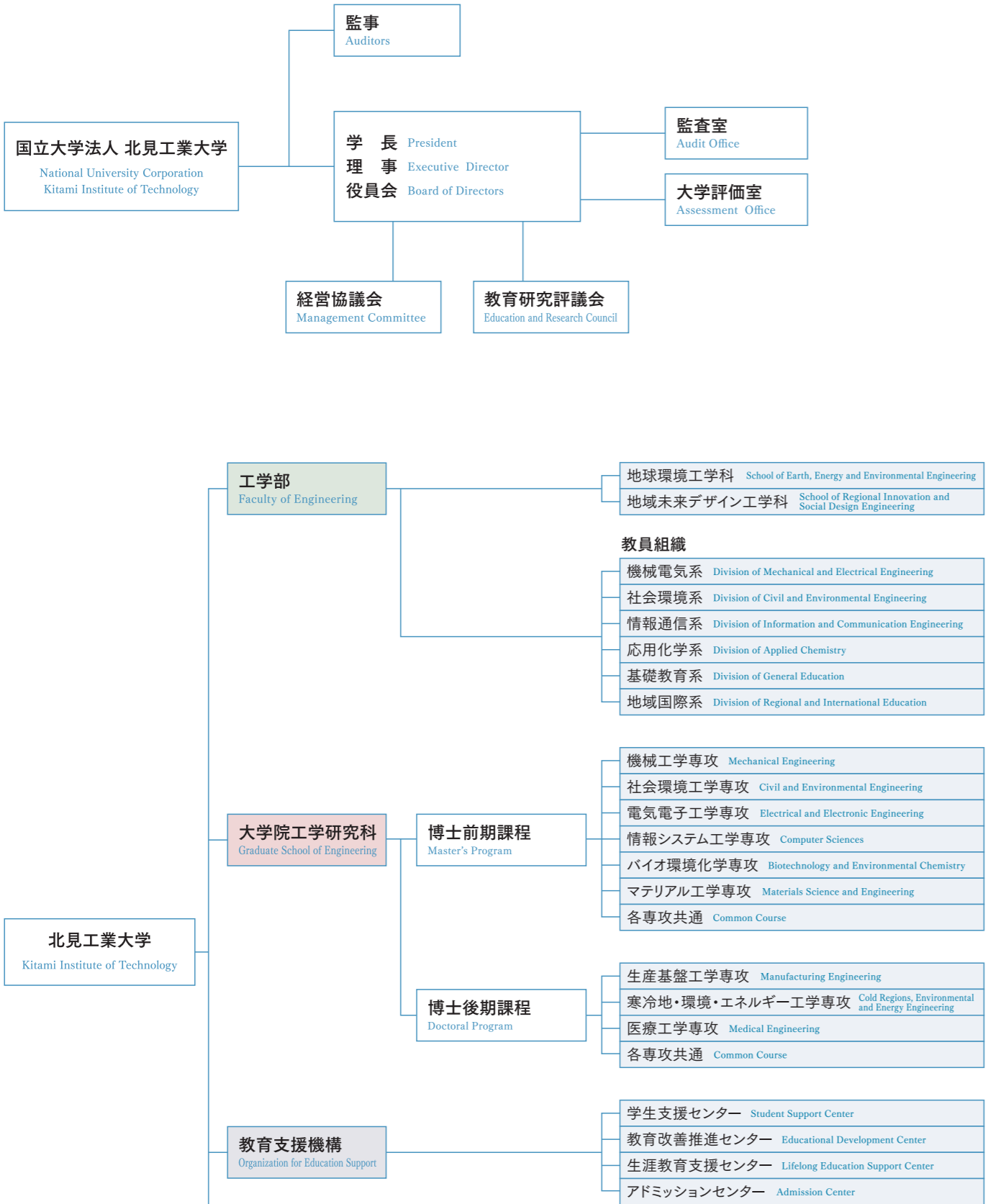
沿革

昭和35年4月1日	国立学校設置法の一部を改正する法律(昭和35年法律第16号)により、北見工業短期大学(機械科、応用化学科)設置
昭和37年4月1日	電気科設置
昭和40年4月1日	土木科設置
昭和41年3月31日	北見工業短期大学の学生募集停止
昭和41年4月1日	国立学校設置法の一部を改正する法律(昭和41年法律第48号)により、北見工業大学(機械工学科、電気工学科、工業化学科、土木工学科、一般教育等)設置
昭和42年6月1日	国立学校設置法及び国立養護教諭養成所設置法の一部を改正する法律(昭和42年法律第18号)により、北見工業短期大学廃止
昭和45年4月1日	開発工学科設置
昭和48年4月1日	電子工学科設置
昭和50年4月1日	保健管理センター設置
昭和51年4月1日	環境工学科設置 工学専攻科設置
昭和53年4月1日	共通学科目(工業数学)設置
昭和54年4月1日	応用機械工学科設置
昭和59年3月31日	工学専攻科廃止
昭和59年4月12日	国立学校設置法の一部を改正する法律(昭和59年法律第13号)により、北見工業大学大学院工学研究科修士課程(機械工学専攻、電気電子工学専攻、化学環境工学専攻、土木開発工学専攻)設置 33学科目を講座に改正
昭和64年1月1日	情報処理センター設置(学内措置)
平成2年4月1日	情報工学科設置
平成3年11月20日	技術部設置(学内措置)
平成4年4月10日	地域共同研究センター設置
平成5年4月1日	機械工学科、応用機械工学科、電気工学科、電子工学科、工業化学科、環境工学科、土木工学科、開発工学科及び一般教育等を改組再編し、機械システム工学科、電気電子工学科、化学システム工学科、機能材料工学科、土木開発工学科及び共通講座(人間科学)設置
平成6年4月1日	情報工学専攻設置
平成6年9月7日	留学生教育相談室設置(学内措置)
平成7年4月1日	情報工学科及び共通講座(工業数学)を改組再編し、情報システム工学科設置
平成9年4月1日	大学院工学研究科修士課程を改組し、博士前期課程(機械システム工学専攻、電気電子工学専攻、情報システム工学専攻、化学システム工学専攻、機能材料工学専攻、土木開発工学専攻)及び博士後期課程(システム工学専攻、物質工学専攻)設置
平成11年4月1日	機器分析センター設置
平成13年4月1日	未利用エネルギー研究センター設置
平成14年3月5日	サテライト・ベンチャー・ビジネス・ラボラトリー設置
平成16年4月1日	国立大学法人法(平成15年法律第112号)により、国立大学法人北見工業大学を設立し、北見工業大学設置 地域連携・研究戦略室、知的財産本部及び国際交流センター設置
平成18年7月1日	ものづくりセンター設置
平成20年4月1日	機械システム工学科、電気電子工学科、情報システム工学科、化学システム工学科、機能材料工学科及び土木開発工学科を改組再編し、機械工学科、社会環境工学科、電気電子工学科、情報システム工学科、バイオ環境化学科及びマテリアル工学科設置
平成22年4月1日	大学院工学研究科博士後期課程(システム工学専攻、物質工学専攻)を改組し、生産基盤工学専攻、寒冷地・環境・エネルギー工学専攻及び医療工学専攻設置
平成24年4月1日	大学院工学研究科博士前期課程(機械システム工学専攻、電気電子工学専攻、情報システム工学専攻、化学システム工学専攻、機能材料工学専攻、土木開発工学専攻)を改組し、機械工学専攻、社会環境工学専攻、電気電子工学専攻、情報システム工学専攻、バイオ環境化学専攻及びマテリアル工学専攻設置 研究推進機構設置
平成25年4月1日	学術情報機構設置
平成27年4月1日	教育支援機構及び社会連携推進機構設置
平成29年4月1日	機械工学科、社会環境工学科、電気電子工学科、情報システム工学科、バイオ環境化学科及びマテリアル工学科を改組再編し、地球環境工学科及び地域未来デザイン工学科設置
平成30年5月1日	研究推進機構及び社会連携推進機構を改組再編し、学術推進機構設置

History

April 1, 1960	Kitami Junior College of Technology (Mechanical Course and Applied Chemistry Course) was established in accordance with the National School Establishment Law.
April 1, 1962	The Electrical Course was established.
April 1, 1965	The Civil Course was established.
March 31, 1966	Registration of students was discontinued.
April 1, 1966	Kitami Institute of Technology (Departments of Mechanical, Electrical and Civil Engineering and of Industrial Chemistry and General Education) was established in accordance with the National School Establishment Law.
June 1, 1967	Kitami Junior College of Technology was closed.
April 1, 1970	The Department of Developmental Engineering was established.
April 1, 1973	The Department of Electronic Engineering was established.
April 1, 1975	The Health Administration Center was established.
April 1, 1976	The Department of Environmental Engineering and the Post-graduate Courses in Engineering were established.
April 1, 1978	Common Subject (Engineering Mathematics) was established.
April 1, 1979	The Department of Applied Mechanical Engineering was established.
March 31, 1984	The Post-graduate Courses in Engineering were discontinued.
April 12, 1984	The Graduate School of Engineering Master's Program (The Courses of Mechanical Engineering, Electrical and Electronic Engineering, Chemical Environmental Engineering and Developmental Civil Engineering) was established in accordance with the National School Establishment Law. 33 fields of study were altered into 33 chairs.
January 1, 1989	The Information Processing Center was established.
April 1, 1990	The Department of Information Engineering was established.
November 20, 1991	The Technical Division was established.
April 10, 1992	The Cooperative Research Center was established.
April 1, 1993	The Departments of Mechanical, Applied Mechanical, Electrical and Electronic Engineering, of Industrial Chemistry, of Environmental, Developmental and Civil Engineering, and of General Education Courses were reorganized as The Departments of Mechanical Engineering, Electrical and Electronic Engineering, Applied and Environmental Chemistry, Materials Science, Civil Engineering and Common Courses (Human Sciences).
April 1, 1994	The Course of Information Engineering was established.
September 7, 1994	The International Students Center was established.
April 1, 1995	The Department of Information Engineering and Common Courses (Engineering Mathematics) were reorganized as The Department of Computer Sciences.
April 1, 1997	The Graduate School of Engineering Master's Program was reorganized as Master's Program (The Courses of Mechanical Engineering, Electrical and Electronic Engineering, Computer Sciences, Applied and Environmental Chemistry, Materials Science and Civil Engineering) and Doctoral Program (The Courses of System Engineering and Material Engineering).
April 1, 1999	The Instrumental Analysis Center was established.
April 1, 2001	The New Energy Resources Research Center was established.
March 5, 2002	The Satellite Venture Business Laboratory was established.
April 1, 2004	National University Corporation Kitami Institute of Technology was established in accordance with the National University Corporation Law. The Liaison Office, Management Section for Intellectual Property and International Center were established.
July 1, 2006	The Innovative Manufacturing Center for Education and Research was established.
April 1, 2008	The Departments of Mechanical Engineering, Electrical and Electronic Engineering, Computer Sciences, Applied and Environmental Chemistry, Materials Science and Civil Engineering were reorganized as The Departments of Mechanical Engineering, Civil and Environmental Engineering, Electrical and Electronic Engineering, Computer Science, Biotechnology and Environmental Chemistry and Materials Science and Engineering.
April 1, 2010	The Graduate School of Engineering Doctoral Program (The Courses of System Engineering and Material Engineering) was reorganized as The Courses of Manufacturing Engineering, Cold Regions, Environmental and Energy Engineering and Medical Engineering.
April 1, 2012	The Graduate School of Engineering Master's Program (The Courses of Mechanical Engineering, Electrical and Electronic Engineering, Computer Sciences, Applied and Environmental Chemistry, Materials Science and Civil Engineering) was reorganized as The Courses of Mechanical Engineering, Civil and Environmental Engineering, Electrical and Electronic Engineering, Computer Sciences, Biotechnology and Environmental Chemistry, and Materials Science and Engineering. The Organization for Research Promotion was established.
April 1, 2013	The Organization for Academic Information was established.
April 1, 2015	The Organization for Education Support and Organization for Society Cooperation was established.
April 1, 2017	The Departments of Mechanical Engineering, Civil and Environmental Engineering, Electrical and Electronic Engineering, Computer Science, Biotechnology and Environmental Chemistry, and Materials Science and Engineering were reorganized as School of Earth, Energy and Environmental Engineering and School of Regional Innovation and Social Design Engineering.
May 1, 2018	The Organization for Research Promotion and the Organization for Society Cooperation were reorganized as the Organization for the Promotion of Science.

組織図 Organization Chart





役員等

Administrative Staff

役員等 Board Members, Auditors and Vice Presidents

学長	鈴木 聡一郎	President	Soichiro SUZUKI
理事・副学長(学務、総務、労務管理担当)	柴野 純一	Executive Director	Jun-ichi SHIBANO
理事・副学長(学術、財務、施設担当)	川村 彰	Executive Director	Akira KAWAMURA
理事(非常勤)	大矢 繁夫	Executive Director	Shigeo OHYA
監事(非常勤)	佐藤 正行	Auditor	Masayuki SATO
監事(非常勤)	谷口 雅子	Auditor	Masako TANIGUCHI
副学長(教育、学生支援担当)	山田 貴延	Vice President	Takanobu YAMADA
副学長(研究、国際、地域連携担当)	渡邊 康玄	Vice President	Yasuharu WATANABE
副学長(組織・運営、入試、広報担当)	榮坂 俊雄	Vice President	Toshio EISAKA
副学長(事務総括、財務、施設、労務管理担当)・事務局長	三枝 広人	Vice President	Hirohito SAIGUSA

経営協議会委員 Management Committee Members

学長	鈴木 聡一郎	President	Soichiro SUZUKI
理事	柴野 純一	Executive Director	Jun-ichi SHIBANO
理事	川村 彰	Executive Director	Akira KAWAMURA
理事	大矢 繁夫	Executive Director	Shigeo OHYA
副学長・事務局長	三枝 広人	Vice President	Hirohito SAIGUSA
株式会社北辰工業取締役会長	越膳 良臣	External Member	Yoshiomi ECHIZEN
北海道ガス株式会社代表取締役社長	大槻 博	External Member	Hiroshi OHTSUKI
北見信用金庫理事長	金田 充郎	External Member	Mitsuro KANETA
北海道大学大学院工学研究院教授	小林 幸徳	External Member	Yukinori KOBAYASHI
北海道電力株式会社送配電カンパニー北見支店長	菅原 吉隆	External Member	Yoshitaka SUGAWARA
北見市長	辻 直孝	External Member	Naotaka TSUJI
北見商工会議所会頭	永田 正記	External Member	Masaki NAGATA
東海大学名誉教授・北翔大学名誉教授	西村 弘行	External Member	Hiroyuki NISHIMURA
北海道オホーツク総合振興局長	藤田 二	External Member	Susumu FUJITA
北海道経済産業局長	牧野 剛	External Member	Tsuyoshi MAKINO

教育研究評議会評議員 Education and Research Council Members

学長	鈴木 聡一郎	President	Soichiro SUZUKI
理事	柴野 純一	Executive Director	Jun-ichi SHIBANO
理事	川村 彰	Executive Director	Akira KAWAMURA
理事	大矢 繁夫	Executive Director	Shigeo OHYA
副学長	山田 貴延	Vice President	Takanobu YAMADA
副学長	渡邊 康玄	Vice President	Yasuharu WATANABE
副学長	榮坂 俊雄	Vice President	Toshio EISAKA
副学長	三枝 広人	Vice President	Hirohito SAIGUSA
地球環境工学科長	亀田 貴雄	Director, School of Earth, Energy and Environmental Eng.	Takao KAMEDA
地域未来デザイン工学科長	三浦 則明	Director, School of Regional Innovation and Social Design Eng.	Noriaki MIURA
機械電気系長	林田 和宏	Director, Division of Mechanical and Electrical Engineering	Kazuhiro HAYASHIDA
社会環境系長	早川 博	Director, Division of Civil and Environmental Engineering	Hiroshi HAYAKAWA
情報通信系長	原田 建治	Director, Division of Information and Communication Engineering	Kenji HARADA
応用化学系長	村田 美樹	Director, Division of Applied Chemistry	Miki MURATA
基礎教育系長	鳴島 史之	Director, Division of General Education	Fumiyuki NARUSHIMA
地域国際系長	有田 敏彦	Director, Division of Regional and International Education	Toshihiko ARITA
技術部長	三上 修一	Director, Technical Division	Shuichi MIKAMI
事務局長	三枝 広人	Director-General, Administrative Office	Hirohito SAIGUSA
工学部教授	羽二生 博之	Professor	Hiroyuki HANIU
工学部教授	山下 聡	Professor	Satoshi YAMASHITA
工学部教授	平山 浩一	Professor	Koichi HIRAYAMA
工学部教授	松田 剛	Professor	Takeshi MATSUDA
工学部教授	伊関 敏之	Professor	Toshiyuki ISEKI
工学部准教授	伊藤 敦	Associate Professor	Atsushi ITO
工学部教授	黒河 賢二	Professor	Kenji KUROKAWA
工学部教授	吉田 孝	Professor	Takashi YOSHIDA
工学部教授	阿部 良夫	Professor	Yoshio ABE
工学部教授	星 雅之	Professor	Masayuki HOSHI
工学部教授	升井 洋志	Professor	Hiroshi MASUI

学科長 School Directors

地球環境工学科	亀田 貴雄	School of Earth, Energy and Environmental Eng.	Takao KAMEDA
地域未来デザイン工学科	三浦 則明	School of Regional Innovation and Social Design Eng.	Noriaki MIURA

系長(教員組織) Division Directors

機械電気系	林田 和宏	Division of Mechanical and Electrical Engineering	Kazuhiro HAYASHIDA
社会環境系	早川 博	Division of Civil and Environmental Engineering	Hiroshi HAYAKAWA
情報通信系	原田 建治	Division of Information and Communication Engineering	Kenji HARADA
応用化学系	村田 美樹	Division of Applied Chemistry	Miki MURATA
基礎教育系	鳴島 史之	Division of General Education	Fumiyuki NARUSHIMA
地域国際系	有田 敏彦	Division of Regional and International Education	Toshihiko ARITA

大学院専攻主任(博士前期課程) Program Directors (Master's Program)

機械工学専攻	羽二生 博之	Mechanical Engineering	Hiroyuki HANIU
社会環境工学専攻	早川 博	Civil and Environmental Engineering	Hiroshi HAYAKAWA
電気電子工学専攻	黒河 賢二	Electrical and Electronic Engineering	Kenji KUROKAWA
情報システム工学専攻	原田 建治	Computer Sciences	Kenji HARADA
バイオ環境化学専攻	吉田 孝	Biotechnology and Environmental Chemistry	Takashi YOSHIDA
マテリアル工学専攻	村田 美樹	Materials Science and Engineering	Miki MURATA
各専攻共通	伊関 敏之	Common Course	Toshiyuki ISEKI

大学院専攻主任(博士後期課程) Program Directors (Doctoral Program)

生産基盤工学専攻	平山 浩一	Manufacturing Engineering	Koichi HIRAYAMA
寒冷地・環境・エネルギー工学専攻	小原 伸哉	Cold Regions, Environmental and Energy Engineering	Shin-ya OBARA
医療工学専攻	星野 洋平	Medical Engineering	Yohei HOSHINO
各専攻共通	伊関 敏之	Common Course	Toshiyuki ISEKI

教育支援機構 Organization for Education Support

教育支援機構長	柴野 純一	Director-General, Organization for Education Support	Jun-ichi SHIBANO
学生支援センター長	平山 浩一	Director, Student Support Center	Koichi HIRAYAMA
教育改善推進センター長	山田 貴延	Director, Educational Development Center	Takanobu YAMADA
生涯教育支援センター長	柴野 純一	Director, Lifelong Education Support Center	Jun-ichi SHIBANO
アドミッションセンター長	星 雅之	Director, Admission Center	Masayuki HOSHI

学術推進機構 Organization for the Promotion of Science

学術推進機構長	川村 彰	Director-General, Organization for the Promotion of Science	Akira KAWAMURA
環境・エネルギー研究推進センター長	南 尚嗣	Director, Environmental and Energy Resources Research Center	Hirotsugu MINAMI
冬季スポーツ科学研究推進センター長	梶井 文人	Director, Research Center for Winter Sports Science	Fumito MASUI
プロジェクト研究推進センター長	渡邊 康玄	Director, Project Research and Development Center	Yasuharu WATANABE
オホーツク農林水産工学連携研究推進センター長	村田 美樹	Director, Research Center for Okhotsk Agriculture, Forestry- and Fisheries-Engineering Collaboration	Miki MURATA
地域と歩む防災研究センター長	川尻 峻三	Director, Research Center for Strategic Assistance in the Prevention of Floods, Earthquakes and Regional Hazards	Shunzo KAWAJIRI
社会連携推進センター長	有田 敏彦	Director, Center for Regional Community	Toshihiko ARITA
知的財産センター長	有田 敏彦	Director, Intellectual Property Center	Toshihiko ARITA
共用設備センター長	阿部 良夫	Director, Open Facility Center	Yoshio ABE
ものづくりセンター長	羽二生 博之	Director, Innovative Manufacturing Center for Education and Research	Hiroyuki HANIU
国際交流センター長	渡邊 康玄	Director, International Center	Yasuharu WATANABE

学術情報機構 Organization for Academic Information

学術情報機構長	榮坂 俊雄	Director-General, Organization for Academic Information	Toshio EISAKA
図書館長	榮坂 俊雄	Director, University Library	Toshio EISAKA
情報処理センター長	升井 洋志	Director, Information Processing Center	Hiroshi MASUI

附属施設等 Assorted Center

健康管理センター長	奥村 貴史	Director, Health Administration Center	Takashi OKUMURA
環境安全センター長	山田 貴延	Director, Environmental Safety Center	Takanobu YAMADA
技術部長	三上 修一	Director, Technical Division	Shuichi MIKAMI

事務局 Administrative Office

事務局長	三枝 広人	Director-General	Hirohito SAIGUSA
学長企画室長	中居 大亮	Head, President's Office	Daisuke NAKAI
総務課長(総務担当)	井上 義彦	Head, General Affairs Division (for General Affairs)	Yoshihiko INOUE
総務課長(人事担当)	坂田 寿	Head, General Affairs Division (for Personnel Affairs)	Hisashi SAKATA
財務課長	久田 貢	Head, Finance Division	Mitsugu HISADA
施設課長	谷口 秀俊	Head, Facilities Division	Hidetoshi TANIGUCHI
研究協力課長	清野 千春	Head, Research Cooperation Division	Chiharu SEINO
学務課長	宮家 康浩	Head, Student Affairs Division	Yasuhiro MIYAKE
入試課長	齊藤 敏浩	Head, Admission Division	Toshihiro SAITO
情報図書課長	梶原 茂寿	Head, Information and Library Division	Shigetoshi KAJIWARA



学部・学科 Faculties and Schools

学部	学科	コース
工学部	地球環境工学科	エネルギー総合工学コース 環境防災工学コース 先端材料物質工学コース 地域マネジメント工学コース
	地域未来デザイン工学科	機械知能・生体工学コース 情報デザイン・コミュニケーション工学コース 社会インフラ工学コース バイオ食品工学コース 地域マネジメント工学コース

Faculty of Engineering	Schools	Courses
Faculty of Engineering	School of Earth, Energy and Environmental Engineering	Applied Energy Environment Protection and Disaster Prevention Advanced Materials Regional Management Engineering
	School of Regional Innovation and Social Design Engineering	Intelligent Machines and Biomechanics Information Design and Communication Civil Infrastructure Biotechnology and Food Chemistry Regional Management Engineering

大学院工学研究科・課程・専攻 Graduate School of Engineering: Programs and Courses

博士前期課程	専攻・各専攻共通	教育研究分野
	機械工学専攻	設計システム工学、熱エネルギー工学、流体エネルギー工学、加工システム工学、知能生体工学
	社会環境工学専攻	構造・材料工学、地盤・地下空間工学、モビリティマネジメント工学、水工学、雪氷学・ガスハイドレート工学
	電気電子工学専攻	電磁エネルギー工学、電力システム工学、電気電子応用工学、情報通信工学、波動エレクトロニクス、集積エレクトロニクス
	情報システム工学専攻	知的システム設計、光情報工学、知識工学、情報数理
	バイオ環境化学専攻	バイオ食品工学、資源環境化学
	マテリアル工学専攻	機能材料化学、先端材料創成
	各専攻共通	人間科学

博士後期課程	専攻・各専攻共通	教育研究分野
	生産基盤工学専攻	材料・物質系生産基盤工学、情報・システム系生産基盤工学
	寒冷地・環境・エネルギー工学専攻	寒冷地社会基盤工学、環境エネルギー工学
	医療工学専攻	医療機器・計測工学
	各専攻共通	

Master's Program	Courses・Common Course	Major
	Mechanical Engineering	Machine Design Engineering, Thermal Energy Engineering, Fluid Energy Engineering, Manufacturing Engineering, Computational Intelligence and Biomechanical Engineering
	Civil and Environmental Engineering	Structural Engineering and Structural Materials, Geotechnical and Underground Space Engineering, Mobility Management Engineering, Hydraulic Engineering, Glaciology and Gas Hydrate Engineering
	Electrical and Electronic Engineering	Electromagnetic Energy Engineering, Electric Power Systems Engineering, Electrical and Electronic Application Engineering, Communication Engineering, Wave Electronics, Integrated Electronics
	Computer Sciences	Intelligent System Design, Optics and Image Science, Smart Engineering of Knowledge Discovery and Data Mining, Mathematical and Computational Science
	Biotechnology and Environmental Chemistry	Biotechnology and Food Engineering, Resource and Environment Chemistry
	Materials Science and Engineering	Advanced Materials Chemistry, Advanced Materials Engineering
	Common Course	Human Science

Doctoral Program	Courses・Common Course	Major
	Manufacturing Engineering	Materials Manufacturing Engineering, Manufacturing System Engineering
	Cold Regions, Environmental and Energy Engineering	Cold Regions Engineering, Environmental and Energy Engineering
	Medical Engineering	Biomechanical and Biomedical Engineering
	Common Course	

図書館

Library



- 閲覧室1(110席)
Reading Room No.1 (110 Seats)
 - 多目的室(24席)
Multi-purpose Room (24 Seats)
 - 集密書庫
Stack Room
 - コミュニケーションホール(116席)
Communication Hall (116 Seats)
 - 多目的コーナー(70席)
Multi-purpose Space (70 Seats)
 - 事務室
Library Office
 - 中2階書庫
Mezzanine Level
 - 個室(1席)・グループ学習室(8席)
Private Room (1 Seat)・Group Learning Room(8 Seats)
 - 視聴覚コーナー(8席)
Audio-visual Corner (8 Seats)
 - 閲覧室2(26席)
Reading Room No.2 (26 Seats)
 - 閲覧室3(55席)
Reading Room No.3 (55 Seats)
 - 学術雑誌閲覧室
Periodicals Reading Room
- 席数計418席
Total 418 Seats

社会連携推進センター

Center for Regional Community



代表的実験設備
Representative Experimental Facilities

低温室
Low-temperature Room

室数 3室
Number of rooms 3 rooms

最大室面積 60㎡
Maximum Area

再現可能温度 -50℃
Lowest possible temperature

担当業務
Services

技術相談・共同研究相談窓口
Consulting on technical matters・Consulting service for cooperative research

各種産学官連携活動窓口
Consulting service for Industry-Academia-Government

蔵書冊数 Number of Books in the Library 平成31年4月1日現在 As of April 1, 2019

区分 Classification	総記 General Works	哲学 Philosophy	歴史 History	社会科学 Social Sciences	自然科学 Natural Sciences	技術 Technology	産業 Industry	芸術 Arts	言語 Language	文学 Literature	製本雑誌・その他 Journals	計 Total
和書 Japanese and Chinese Books	4,818	5,334	6,424	14,573	32,411	38,196	2,895	5,464	3,832	13,634	13,966	141,547
洋書 Foreign Books	1,630	1,160	609	1,675	6,721	7,187	160	456	1,950	2,566	19,756	43,870
計 Total	6,448	6,494	7,033	16,248	39,132	45,383	3,055	5,920	5,782	16,200	33,722	185,417

利用状況 Utilization 平成30年度 Academic Year 2018

入館者数 Number of Users	館外貸出者数及び冊数 Circulation				視聴覚資料貸出数 AV materials
	学生 Students (特別聴講学生等も含む) <small>(Not degree seeking exchange students are included)</small>	教職員他 Faculty and Staff			
232,910 人 People	6,143 人 People	11,568 冊 Books	899 人 People	2,342 冊 Books	235 点 Items

開館時間・休館日 Library Hours

	通常期間 Regular Hours	学生休業期間 Holiday Hours	
		夏季 Summer	春・冬季 Spring & Winter
月～金曜日 Monday-Friday	9:00～22:00	9:00～17:15	9:00～17:15
土・日・祝日 Sat, Sun, Holidays	10:00～17:15	10:00～17:15	休館 Closed

休館：年末年始、大学入試センター試験日、後期日程入学試験日
Closed on New Year Holidays, The National University Entrance Examinations, The 2nd Entrance Examination

保健管理センター

Health Administration Center



診察室
Consultation Room

休養室
Recreation Room

X線室
X-Ray Room

相談室
Counseling Room

利用状況 Utilization

年度 Academic Year	学生 Students	教職員 Faculty and Staff	計 Total
平成28年度 2016	803 人 People	118 人 People	921 人 People
平成29年度 2017	690 人 People	21 人 People	711 人 People
平成30年度 2018	730 人 People	43 人 People	773 人 People



野球場・陸上競技場 Baseball Field and Athletic Field



学生寮(北苑寮) Dormitory (Hokuen-ryo)



学生寮(北桜寮) Dormitory (Hokuou-ryo)



食堂・大学会館 Cafeteria and University Hall

体育施設・課外活動施設・福利厚生施設

Physical Education Facilities • Facilities for Extracurricular Activities • Welfare Facilities

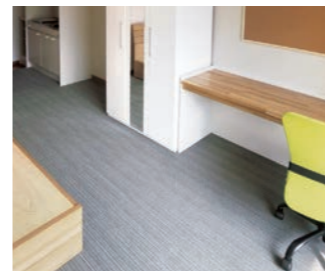
- | | |
|--|---|
| <input type="checkbox"/> 野球場 | Baseball Field |
| <input type="checkbox"/> 陸上競技場 | Athletic Field |
| <input type="checkbox"/> 運動場附属施設 | Athletic Facilities |
| <input type="checkbox"/> 弓道場 | Kyudo Hall |
| <input type="checkbox"/> 第1体育館 | First Gymnasium |
| <input type="checkbox"/> 第2体育館 | Second Gymnasium |
| <input type="checkbox"/> 武道場 | Budo Hall |
| <input type="checkbox"/> テニスコート(4面) | Tennis Court (4 courts) |
| <input type="checkbox"/> 合宿研修施設 | Facilities for Study Camps |
| <input type="checkbox"/> 文化系サークル共用施設 | Facilities for Extracurricular Activities |
| <input type="checkbox"/> 艇庫(4艇) | Boat House (4 Boats) |
| <input type="checkbox"/> 学生寮(北苑寮)
定員(男)119人 (女)8人 | Dormitory (Hokuen-ryo)
Capacity : Male 119, Female 8 |
| <input type="checkbox"/> 学生寮(北桜寮)
定員(女)24人 | Dormitory (Hokuou-ryo)
Capacity : Female 24 |
| <input type="checkbox"/> 国際交流会館
夫婦室(2室)
家族室(2室) | International Residence
2 Units for Couples
2 Units for Families |
| <input type="checkbox"/> 研究者交流施設
夫婦室(1室)
单身室(2室) | Guest House Shirakaba
1 Unit for Couples
2 Units for Single Persons |
| <input type="checkbox"/> 大学会館
会議室等(6室) | University Hall
Conference Rooms (6 Rooms) |
| <input type="checkbox"/> 食堂(561席) | Cafeteria (561 Seats) |
| <input type="checkbox"/> 売店 | Stores |



テニスコート Tennis Court



体育館 Gymnasium



学生寮(北桜寮) Dormitory (Hokuou-ryo)



研究者交流施設 Guest House Shirakaba



食堂・大学会館 Cafeteria and University Hall



国際交流会館 International Residence

学生の概況 Student Enrollment

平成31年度入学志願状況 2019 Admission Status

工学部 Faculty of Engineering

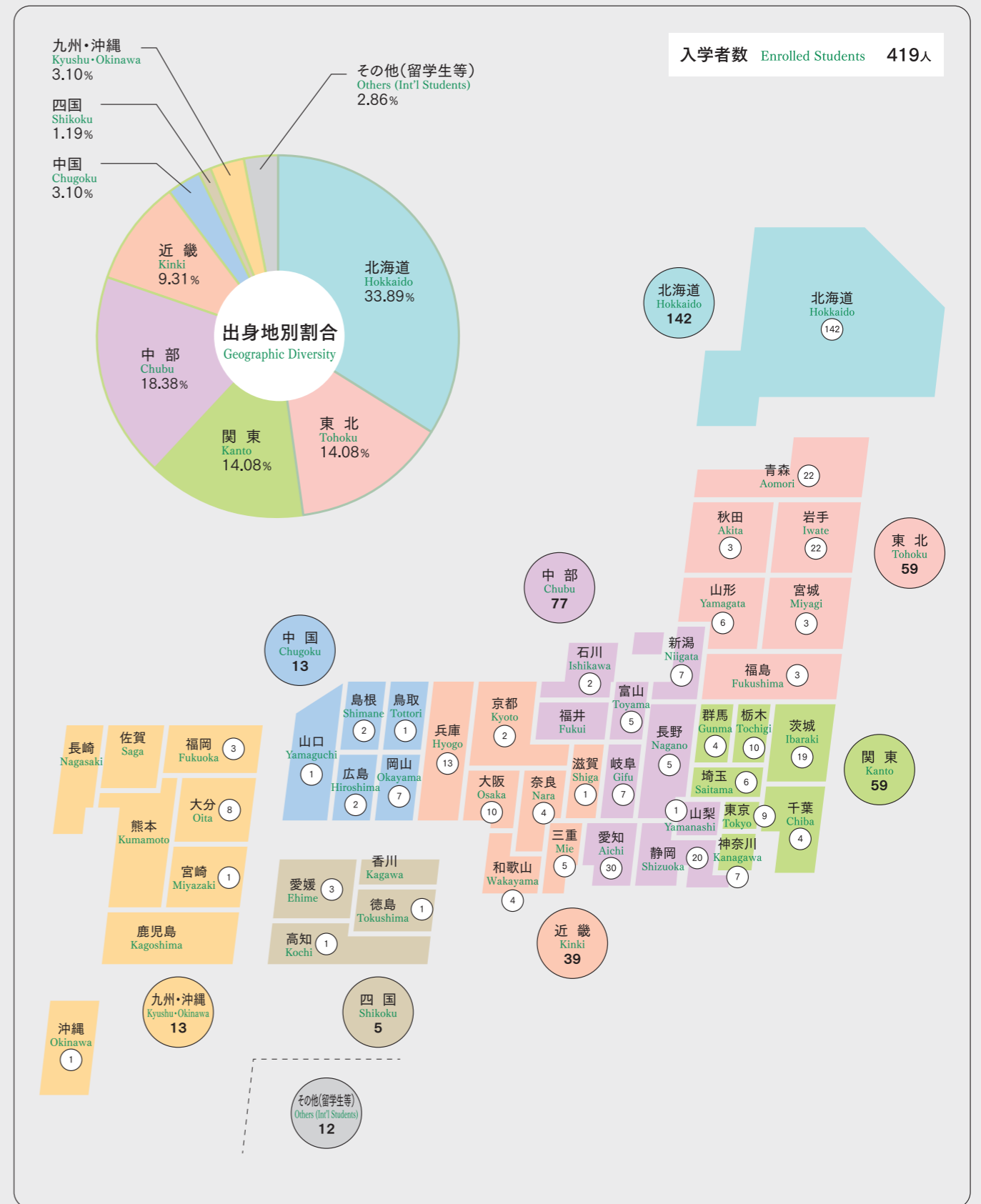
学科 Schools	募集人員 Admission Capacity	志願者 Applicants	志願倍率 Ratio	合格者 Admitted Students	入学者 Enrolled Students	うち留学生 International Students
地球環境工学科 School of Earth, Energy and Environmental Engineering	190	1,034	5.4	329	198	4
地域未来デザイン工学科 School of Regional Innovation and Social Design Engineering	220	1,217	5.5	351	221	4
合計 Total	410	2,251	5.5	680	419	8

大学院工学研究科 Graduate School of Engineering

専攻 Courses	募集人員 Admission Capacity	志願者 Applicants	合格者 Admitted Students	入学者 Enrolled Students	うち留学生 International Students
博士前期課程 機械工学専攻 Mechanical Engineering	22	25	25	24	0
博士前期課程 社会環境工学専攻 Civil and Environmental Engineering	20	29	27	23	0
博士前期課程 電気電子工学専攻 Electrical and Electronic Engineering	20	20	20	18	1
博士前期課程 情報システム工学専攻 Computer Sciences	16	13	13	13	1
博士前期課程 バイオ環境化学専攻 Biotechnology and Environmental Chemistry	18	12	11	11	0
博士前期課程 マテリアル工学専攻 Materials Science and Engineering	16	23	23	23	0
合計 Total	112	122	119	112	2

専攻 Courses	募集人員 Admission Capacity	志願者 Applicants	合格者 Admitted Students	入学者 Enrolled Students	うち留学生 International Students
博士後期課程 生産基盤工学専攻 Manufacturing Engineering	3	4	4	4	2
博士後期課程 寒冷地・環境・エネルギー工学専攻 Cold Regions, Environmental and Energy Engineering	3	5	5	5	1
博士後期課程 医療工学専攻 Medical Engineering	2	0	0	0	0
合計 Total	8	9	9	9	3

平成31年度出身地別入学者数 (工学部) Prefectures Represented on Campus (Freshmen of 2019)



学生数 Number of Students

令和元年5.1現在
As of May 1, 2019

工学部 Faculty of Engineering

学科 Schools	1年 Freshman	2年 Sophomore
地球環境工学科 School of Earth, Energy and Environmental Engineering	198(15)	188(17)
地域未来デザイン工学科 School of Regional Innovation and Social Design Engineering	221(35)	213(44)
合計 Total	419(50)	401(61)

学科 Departments	4年 Senior
機械工学科 Mechanical Engineering	104(6)
社会環境工学科 Civil and Environmental Engineering	106(15)
電気電子工学科 Electrical and Electronic Engineering	118(8)
情報システム工学科 Computer Science	76(7)
バイオ環境化学科 Biotechnology and Environmental Chemistry	63(20)
マテリアル工学科 Materials Science and Engineering	60(10)
合計 Total	527(66)

コース Courses	3年 Junior
エネルギー総合工学コース Applied Energy	68(4)
環境防災工学コース Environment Protection and Disaster Prevention	67(10)
先端材料物質工学コース Advanced Materials	38(8)
地域マネジメント工学コース Regional Management Engineering	13
コース未配属 Not Assigned	7
機械知能・生体工学コース Intelligent Machines and Biomechanics	78(5)
情報デザイン・コミュニケーション工学コース Information Design and Communication	65(3)
社会インフラ工学コース Civil Infrastructure	47(10)
バイオ食品工学コース Biotechnology and Food Chemistry	26(11)
地域マネジメント工学コース Regional Management Engineering	9(1)
コース未配属 Not Assigned	4
合計 Total	422(52)

工学部合計
Grand Total
1,769(229)

大学院工学研究科 Graduate School of Engineering

専攻 Courses	1年 1st year	2年 2nd year	1年 (秋季入学) (Fall Admission)	2年 (秋季入学) (Fall Admission)	合計 Total
機械工学専攻 Mechanical Engineering	24(2)	29(1)		1	54(3)
社会環境工学専攻 Civil and Environmental Engineering	23(5)	24(3)			47(8)
電気電子工学専攻 Electrical and Electronic Engineering	18(1)	19(2)		1(1)	38(4)
情報システム工学専攻 Computer Sciences	13	17(1)	1	2	33(1)
バイオ環境化学専攻 Biotechnology and Environmental Chemistry	11(3)	18(6)	1(1)		30(10)
マテリアル工学専攻 Materials Science and Engineering	23(6)	27(8)			50(14)
合計 Total	112(17)	134(21)	2(1)	4(1)	252(40)

専攻 Courses	1年 1st year	2年 2nd year	3年 3rd year	1年 (秋季入学) (Fall Admission)	2年 (秋季入学) (Fall Admission)	3年 (秋季入学) (Fall Admission)	合計 Total
生産基盤工学専攻 Manufacturing Engineering	4(2)	5(2)	1		1	1	12(4)
寒冷地・環境・エネルギー工学専攻 Cold Regions, Environmental and Energy Engineering	5	2(1)	4	3(1)	3(1)	4(1)	21(4)
医療工学専攻 Medical Engineering		1	2			4(2)	7(2)
合計 Total	9(2)	8(3)	7	3(1)	4(1)	9(3)	40(10)

	研究生 Research Students	科目等履修生 Non-degree Seeking Students	特別聴講学生 Non-degree Seeking Exchange Students
工学部 Faculty of Engineering	3	3	11(5)
大学院工学研究科 Graduate School of Engineering			1

()内: 女子数内数 The numbers in () indicate female students

国・地域別外国人留学生数 Number of International Students Classified by Nationality

令和元年5.1現在
As of May 1, 2019

区分 Classification	工学部 Faculty of Engineering		大学院工学研究科 Graduate School of Engineering				研究生 Research Students		科目等履修生 Non-degree Seeking Students		特別聴講学生 Non-degree Seeking Exchange Students		合計 Total	
	国費 J.G.S	私費 Private	博士前期課程 Master's Program		博士後期課程 Doctoral Program		国費 J.G.S	私費 Private	国費 J.G.S	私費 Private	国費 J.G.S	私費 Private	国費 J.G.S	私費 Private
			国費 J.G.S	私費 Private	国費 J.G.S	私費 Private								
中国 China		32(6)	10(4)	1	5(2)							5(2)	1	52(14)
韓国 Korea		1			1							4		6
マレーシア Malaysia		4(2)	2(1)											6(3)
台湾 Taiwan												1(1)		1(1)
モンゴル Mongolia		5(1)			3(2)							2(2)		10(5)
Bangladesh Bangladesh			1		1(1)	1							2	1(1)
サウジアラビア Saudi Arabia								1						1
アルジェリア Algeria					1(1)									1(1)
ポーランド Poland					1	1(1)							1	1(1)
トルコ Turkey					1									1
タンザニア Tanzania			1											1
ブータン Bhutan					1									1
合計 Total		42(9)	2	12(5)	3(1)	13(6)	1	1				12(5)	6(1)	80(25)

学科・専攻別外国人留学生数 Number of International Students Classified by Major

令和元年5.1現在
As of May 1, 2019

工学部(1年) Faculty of Engineering (Freshman)	国費 J.G.S	私費 Private	工学部(2年) Faculty of Engineering (Sophomore)	国費 J.G.S	私費 Private	工学部(3年) Faculty of Engineering (Junior)	国費 J.G.S	私費 Private
地球環境工学科 School of Earth, Energy and Environmental Engineering		4	地球環境工学科 School of Earth, Energy and Environmental Engineering		8(2)	地球環境工学科 School of Earth, Energy and Environmental Engineering		1
地域未来デザイン工学科 School of Regional Innovation and Social Design Engineering		5(2)	地域未来デザイン工学科 School of Regional Innovation and Social Design Engineering		5	地域未来デザイン工学科 School of Regional Innovation and Social Design Engineering		3(1)
合計 Total		9(2)	合計 Total		13(2)	合計 Total		4(1)

工学部(4年) Faculty of Engineering (Senior)	国費 J.G.S	私費 Private	博士前期課程 Master's Program	(1年) 国費 J.G.S / 私費 Private	(2年) 国費 J.G.S / 私費 Private	博士後期課程 Doctoral Program	国費 J.G.S	私費 Private	
機械工学科 Mechanical Engineering		2	機械工学専攻 Mechanical Engineering		1	1(1)	生産基盤工学専攻 Manufacturing Engineering	1	7(2)
社会環境工学科 Civil and Environmental Engineering		4(1)	社会環境工学専攻 Civil and Environmental Engineering				寒冷地・環境・エネルギー工学専攻 Cold Regions, Environmental and Energy Engineering	2(1)	3(2)
電気電子工学科 Electrical and Electronic Engineering		6(1)	電気電子工学専攻 Electrical and Electronic Engineering	1	1	2(2)	医療工学専攻 Medical Engineering		3(2)
情報システム工学科 Computer Science		2(1)	情報システム工学専攻 Computer Sciences	1	1	4	合計 Total	3(1)	13(6)
バイオ環境化学科 Biotechnology and Environmental Chemistry			バイオ環境化学専攻 Biotechnology and Environmental Chemistry		1(1)	1	研究生 Research Students	1	1
マテリアル工学科 Materials Science and Engineering		2(1)	マテリアル工学専攻 Materials Science and Engineering			1(1)	科目等履修生 Non-degree Seeking Students		
合計 Total		16(4)	合計 Total	1	3(1)	1	特別聴講学生 Non-degree Seeking Exchange Students		12(5)

[注] 国費とは、日本政府(文部科学省)奨学金留学生をいう [Note] "J.G.S" means international students funded by Japanese Government (Monbukagakusho) Scholarships.
()内: 女子数内数 The numbers in () show female students

卒業・修了者数 Number of Graduates

平成30年度
Academic Year 2018

工学部 Faculty of Engineering

卒業生総数 16,035人 Total number of graduates

学 科 Departments	機械工学科 Mechanical Engineering	社会環境 工学科 Civil and Environmental Engineering	電気電子 工学科 Electrical and Electronic Engineering	情報システム 工学科 Computer Science	バイオ環境 化学科 Biotechnology and Environmental Chemistry	マテリアル 工学科 Materials Science and Engineering	合 計 Total
平成30年度 2018	73 (6)	81 (11)	62 (5)	61 (3)	38 (12)	53 (14)	368 (51)
累 計 Sum Total	619 (27)	535 (55)	496 (25)	482 (49)	483 (139)	389 (81)	3,004 (376)

(学科改組前の卒業生数 13,031人) (Total number of graduates before departmental reorganization : 13,031)

大学院工学研究科 (博士前期課程) Graduate School of Engineering (Master's Program)

専 攻 Courses	機 械 工学専攻 Mechanical Engineering	社会環境 工学専攻 Civil and Environmental Engineering	電気電子 工学専攻 Electrical and Electronic Engineering	情報システム 工学専攻 Computer Sciences	バイオ環境 化学専攻 Biotechnology and Environmental Chemistry	マテリアル 工学専攻 Materials Science and Engineering	合 計 Total
平成30年度 2018	17	20 (5)	14 (2)	15	15 (5)	18 (3)	99 (15)
累 計 Sum Total	149 (5)	95 (16)	89 (6)	78 (9)	83 (17)	105 (13)	599 (66)

(博士前期課程改組前の修了者数 2,175人) (Total number of graduates before Master's Program reorganized : 2,175)

()内:女子数内数 The numbers in () indicate female students

大学院工学研究科 (博士後期課程) Graduate School of Engineering (Doctoral Program)

専 攻 Courses	生産基盤 工学専攻 Manufacturing Engineering	寒冷地・環境・ エネルギー工学専攻 Cold Regions, Environmental and Energy Engineering	医 療 工学専攻 Medical Engineering	合 計 Total
平成30年度 2018	2	4	2	8
累 計 Sum Total	18 (4)	22 (3)	14 (7)	54 (14)

(博士後期課程改組前の修了者数 122人) (Total number of graduates before Doctoral Program reorganized : 122)

()内:女子数内数 The numbers in () indicate female students

奨学生数 Number of Scholarship Recipients

令和元年5.1現在
As of May 1, 2019

区 分 Classification		工学部 Faculty of Engineering					大学院工学研究科 Graduate School of Engineering					合 計 Total
							博士前期課程 Master's Program		博士後期課程 Doctoral Program			
		1年 Freshman	2年 Sophomore	3年 Junior	4年 Senior	合 計 Total	1年 1st Year	2年 2nd Year	1年 1st Year	2年 2nd Year	3年 3rd Year	
日本学生 支援機構 The Japan Student Services Organization	無利子奨学生 Interest-Free Loan	54	100	100	102	356	18	52	1	1	1	73
	有利子奨学生 Interest-Bearing Loan	55	106	109	116	386	3	15				18
	給付型奨学生 Scholarship Grant	3	15			18						
北見工業大学 Kitami Institute of Technology	無利子奨学生 (給付) Interest-Free Loan	4				4			7	6	6	19
合 計 Total		116	221	209	218	764	21	67	8	7	7	110



就職状況 Careers After Graduation

工学部 Faculty of Engineering

平成30年度
Academic Year 2018

区分 Classification	機械 工学科 Mechanical Engineering	社会環境 工学科 Civil and Environmental Engineering	電気電子 工学科 Electrical and Electronic Engineering	情報システム 工学科 Computer Science	バイオ環境 化学科 Biotechnology and Environmental Chemistry	マテリアル 工学科 Materials Science and Engineering	合計 Total
農業・林業 Agriculture and Forestry					1		1
建設業 Construction Industry	2	18(1)	11	1	7(2)	2	41(3)
製造業 Manufacturing Industry	32(3)②	1	10(1)	6(1)	10(4)	7(2)	66(11)②
電気・ガス・水道業 Electricity, Gas and Waterworks			6			1	7
情報通信業 Information and Communications	2	2	5(2)	26(1)	1		36(3)
運輸業・郵便業 Transportation and Postal Service	2			1			3
卸・小売業 Whole Sale and Retail Sale	2	1	1	1	2(1)	1	8(1)
金融・保険業 Finance and Insurance							
不動産業・物品賃貸業 Real Estate, Rental and Leasing							
教育・学習支援業 Education and Learning Support			2(1)				2(1)
サービス業 Services	2	8(1)	4	6(1)	2	3(1)	25(3)
公務 Public Services	1	23(3)		3	1	6(3)	34(6)
その他 Others							
計 Total	43(3)②	53(5)	39(4)	44(3)	24(7)	20(6)	223(28)②
進学者 Graduate Schools	27(2)	24(5)	18(1)①	13	14(5)	26(7)	122(20)①
その他 Others	3(1)	4(1)	5	4②		7(1)①	23(3)③
合計 Total	73(6)②	81(11)	62(5)①	61(3)②	38(12)	53(14)①	368(51)⑥

就職先地方別 Regional Distribution

区分 Classification	機械 工学科 Mechanical Engineering	社会環境 工学科 Civil and Environmental Engineering	電気電子 工学科 Electrical and Electronic Engineering	情報システム 工学科 Computer Science	バイオ環境 化学科 Biotechnology and Environmental Chemistry	マテリアル 工学科 Materials Science and Engineering	合計 Total
北海道 Hokkaido	9	23(3)	19(1)	15(1)	9(3)	8(3)	83(11)
東北 Tohoku	3	5	2(1)	1		3	14(1)
関東 Kanto	12(1)	16(2)	12(1)	19(2)	10(3)	5(2)	74(11)
中部・北陸 Chubu・Hokuriku	12(2)①	8	2(1)	6	2(1)	3(1)	33(5)①
近畿 Kinki	6①	1	2	3	1	1	14①
中国・四国・九州 Chugoku・Shikoku・Kyushu	1		2		2		5
その他 Others							
計 Total	43(3)②	53(5)	39(4)	44(3)	24(7)	20(6)	223(28)②

()内:女子数内数 The numbers in () indicate female students ○内:外国人留学生内数 The numbers in ○ indicate international students

大学院工学研究科 Graduate School of Engineering (Master's Program)

平成30年度
Academic Year 2018

区分 Classification	機械 工学専攻 Mechanical Engineering	社会環境 工学専攻 Civil and Environmental Engineering	電気電子 工学専攻 Electrical and Electronic Engineering	情報システム 工学専攻 Computer Sciences	バイオ環境 化学専攻 Biotechnology and Environmental Chemistry	マテリアル 工学専攻 Materials Science and Engineering	合計 Total
鉱業・採石業・砂利採取業 Mining, Quarrying and Gravel Gathering						1(1)①	1(1)①
建設業 Construction Industry	1	6(2)			2	2	11(2)
製造業 Manufacturing Industry	13	1(1)	7(2)	3②	8(4)	12	44(7)②
電気・ガス・水道業 Electricity, Gas and Waterworks			2				2
情報通信業 Information and Communications			4	9	1		14
運輸業・郵便業 Transportation and Postal Service		1		1			2
卸・小売業 Whole Sale and Retail Sale	1						1
金融・保険業 Finance and Insurance							
不動産業・物品賃貸業 Real Estate, Rental and Leasing							
サービス業 Services	2	6	1	1	2	1(1)①	13(1)①
公務 Public Services		3(1)					3(1)
その他 Others							
計 Total	17	17(4)	14(2)	14②	13(4)	16(2)②	91(12)④
進学者 Graduate Schools		3(1)②		1①	2(1)	2(1)①	8(3)④
その他 Others							
合計 Total	17	20(5)②	14(2)	15③	15(5)	18(3)③	99(15)⑧

就職先地方別 Regional Distribution

区分 Classification	機械 工学専攻 Mechanical Engineering	社会環境 工学専攻 Civil and Environmental Engineering	電気電子 工学専攻 Electrical and Electronic Engineering	情報システム 工学専攻 Computer Sciences	バイオ環境 化学専攻 Biotechnology and Environmental Chemistry	マテリアル 工学専攻 Materials Science and Engineering	合計 Total
北海道 Hokkaido	4	6(2)	3	4	4(2)	3	24(4)
東北 Tohoku	1	1			1	1	4
関東 Kanto	5	9(2)	6(1)	8①	4	10(2)②	42(5)③
中部・北陸 Chubu・Hokuriku	3		3(1)	1①	2(2)	1	10(3)①
近畿 Kinki	4	1	1	1	2	1	10
中国・四国・九州 Chugoku・Shikoku・Kyushu			1				1
その他 Others							
合計 Total	17	17(4)	14(2)	14②	13(4)	16(2)②	91(12)④

()内:女子数内数 The numbers in () indicate female students ○内:外国人留学生内数 The numbers in ○ indicate international students

国際交流協定締結大学 International Academic Exchange Agreements

締結大学名 University	国・地域名 Country/Region	締結年月日 Date of Conclusion
武漢科技大学 Wuhan University of Science and Technology	中国 China	平成 8年 1月30日 January 30, 1996
江原大学校三陟キャンパス Samcheok Campus, Kangwon National University (三陟大学校 平成8年2月13日～平成18年2月28日) (Samcheok National University, February 13, 1996~February 28, 2006)	韓国 Korea	平成18年 3月 1日 March 1, 2006
嶺南大学校 Yeungnam University (嶺南大学校工科大学 平成8年2月26日～平成13年3月21日) (Yeungnam University, College of Engineering, February 26, 1996~March 21, 2001)	韓国 Korea	平成13年 3月22日 March 22, 2001
慶尚大学校 Gyeongsang National University (慶尚大学校工科大学 平成8年7月15日～平成29年3月31日) (Gyeongsang National University, College of Engineering, July 15, 1996~March 31, 2017)	韓国 Korea	平成29年 4月 1日 April 1, 2017
哈爾濱工程大学 Harbin Engineering University	中国 China	平成 9年 7月 7日 July 7, 1997
オウル総合科学大学 Oulu University of Applied Sciences (オウル工業大学 平成9年9月29日～平成18年6月30日) (Oulu Polytechnic Institute of Technology, September 29, 1997~June 30, 2006)	フィンランド Finland	平成18年 7月 1日 July 1, 2006
ヴァーサ工業大学 Vaasan Ammattikorkeakoulu, University of Applied Sciences	フィンランド Finland	平成 9年10月 1日 October 1, 1997
タンペレ大学 Tampere University	フィンランド Finland	平成 9年10月 2日 October 2, 1997
クラクフ工業大学 Cracow University of Technology	ポーランド Poland	平成11年 5月 1日 May 1, 1999
モンゴル科学技術大学 Mongolian University of Science and Technology	モンゴル Mongolia	平成12年 1月 4日 January 4, 2000
東北電力大学 Northeast Electric Power University (東北電力学院 平成12年4月6日～平成17年12月21日) (Northeast China Institute of Electric Power Engineering, April 6, 2000~December 21, 2005)	中国 China	平成17年12月22日 December 22, 2005
バージニア州立工科大学工学部 Department of Engineering Science and Mechanics, Virginia Polytechnic Institute and State University	アメリカ U.S.A	平成13年 6月29日 June 29, 2001
ダッカ大学 University of Dhaka	バングラデシュ Bangladesh	平成14年 3月12日 March 12, 2002
東北林業大学 Northeast Forestry University	中国 China	平成14年 3月21日 March 21, 2002
北京化工大学 Beijing University of Chemical Technology	中国 China	平成17年 2月25日 February 25, 2005
アラスカ大学フェアバンクス校 University of Alaska Fairbanks	アメリカ U.S.A	平成19年 4月16日 April 16, 2007
昌原大学校 Changwon National University	韓国 Korea	平成19年 8月29日 August 29, 2007
国立勤益科技大学 National Chin-Yi University of Technology	台湾 Taiwan	平成20年 7月28日 July 28, 2008
中国医薬大学 China Medical University	台湾 Taiwan	平成20年12月15日 December 15, 2008
内蒙古大学 Inner Mongolia University	中国 China	平成22年11月23日 November 23, 2010
バングラデシュ工科大学 Bangladesh University of Engineering and Technology	バングラデシュ Bangladesh	平成23年 8月27日 August 27, 2011
ラジャヒ工科大学 Rajshahi University of Engineering and Technology	バングラデシュ Bangladesh	平成25年 4月 1日 April 1, 2013
ラモリーナ国立農業大学 La Molina National Agrarian University	ペルー Peru	平成26年 3月 5日 March 5, 2014
パナマ工科大学 Technological University of Panama	パナマ Panama	平成26年 8月 1日 August 1, 2014
アシャフエンブルク工科大学 Aschaffenburg University of Applied Sciences	ドイツ Germany	平成30年 1月31日 January 31, 2018
アダムミツキェヴィチ大学 Adam Mickiewicz University	ポーランド Poland	平成30年 9月19日 September 19, 2018

科学研究費助成事業等 Grants-in-Aid for Scientific Research ※各千円未満四捨五入

科学研究費助成事業 (平成30年度)
Grants-in-Aid for Scientific Research (Academic Year 2018)

研究種目 Research Categories	採択件数 Number of Selected Projects	交付金額(千円) Amount of Money (in 1,000 Yen)
基盤研究(B) Grant-in-Aid for Scientific Research (B)	6	20,410
基盤研究(C) Grant-in-Aid for Scientific Research (C)	39	55,185
若手研究(B) Grant-in-Aid for Young Scientists (B)	6	5,200
若手研究 Grant-in-Aid for Early-Career Scientists	6	11,153
合計 Total	57	91,948

民間等との共同研究 (平成30年度)
Cooperative Research (Academic Year 2018)

件数 Number of Recipients	金額(千円) Amount (in 1,000 Yen)
118	89,727

受託研究費 (平成30年度)
Contract Research (Academic Year 2018)

件数 Number of Recipients	金額(千円) Amount (in 1,000 Yen)
13	44,780

奨学寄附金 (平成30年度)
Scholarship Endowments (Academic Year 2018)

件数 Number of Recipients	金額(千円) Amount (in 1,000 Yen)
105	79,891

予算額 Budget

令和元年度
Academic Year 2019

区分 Items	金額(百万円) Amount (in Million yen)	区分 Items	金額(百万円) Amount (in Million yen)
収入 Income		支出 Expenses	
運営費交付金 Subsidy for General Operation	2,374	業務費 General Operation Cost	3,584
施設整備費補助金 Subsidy for Facility Construction and Maintenance	404	教育研究経費 Education and Research Cost	3,584
補助金等収入 Subsidy Income	0	施設整備費 Facility Construction and Maintenance Cost	419
大学改革支援・学位授与機構施設費交付金 Facility Subsidy from the National Institution for Academic Degrees and Quality Enhancement of Higher Education	15	補助金等 Subsidies, etc.	0
自己収入 University Income	1,170	産学連携等研究経費及び寄附金事業費等 Industry-academy Collaboration Cost, Fund-raising Activity Cost, etc.	151
授業料、入学金及び検定料収入 Tuition, Entrance Fee and Screening Fee	1,094	合計 Total	4,154
雑収入 Miscellaneous Income	76		
産学連携等研究収入及び寄附金収入等 Industry-academy Collaboration Income, Donations, etc.	151		
目的積立金取崩 Reserves for Specific Purposes	40		
合計 Total	4,154		



職員数

Number of Faculty and Staff

令和元年5.1現在
As of May 1, 2019

区分 Classification	学長 President	理事 Executive Director	監事 Auditor	教授 Prof.	准教授 Associate Prof.	講師 Lecturer	助教 Assistant Prof.	計 Total	その他の職員 Non Teaching Staff	合計 Grand Total
学長 President	1							1		1
理事 Executive Director		2(1)						2(1)		2(1)
監事 Auditor			(2)					(2)		(2)
事務局長 Director General									1	1
学長企画室 President's Office									3	3
総務課 General Affairs Division									12	12
財務課 Finance Division									11	11
施設課 Facilities Division									7	7
研究協力課 Research Cooperation Division									10	10
学務課 Student Affairs Division									14	14
学生支援室 Student Support Office									[5]	[5]
入試課 Admission Division									5	5
情報図書課 Information and Library Division									5	5
小計 Subtotal	1	2(1)	(2)					3(3)	68	71(3)
機械電気系 Division of Mechanical and Electrical Engineering				9	11		13	33		
社会環境系 Division of Civil and Environmental Engineering				8	12		6	26		
情報通信系 Division of Information and Communication Engineering				11	7	1	9	28		
応用化学系 Division of Applied Chemistry				13	9		8	30		
基礎教育系 Division of General Education				4	10	2		16		
地域国際系 Division of Regional and International Education				1	2		1	4		
保健管理センター Health Administration Center									1	1
技術部 Technical Division									27	27
小計 Subtotal				46	51	3	37	137	28	165
合計 Grand Total	1	2(1)	(2)	46	51	3	37	140(3)	96	236(3)

()内:非常勤役員外数 The numbers in () are exempt from the total and indicate non-executive directors

[]内:学務課内数 The numbers in [] indicate Student Affairs Division

土地・建物面積

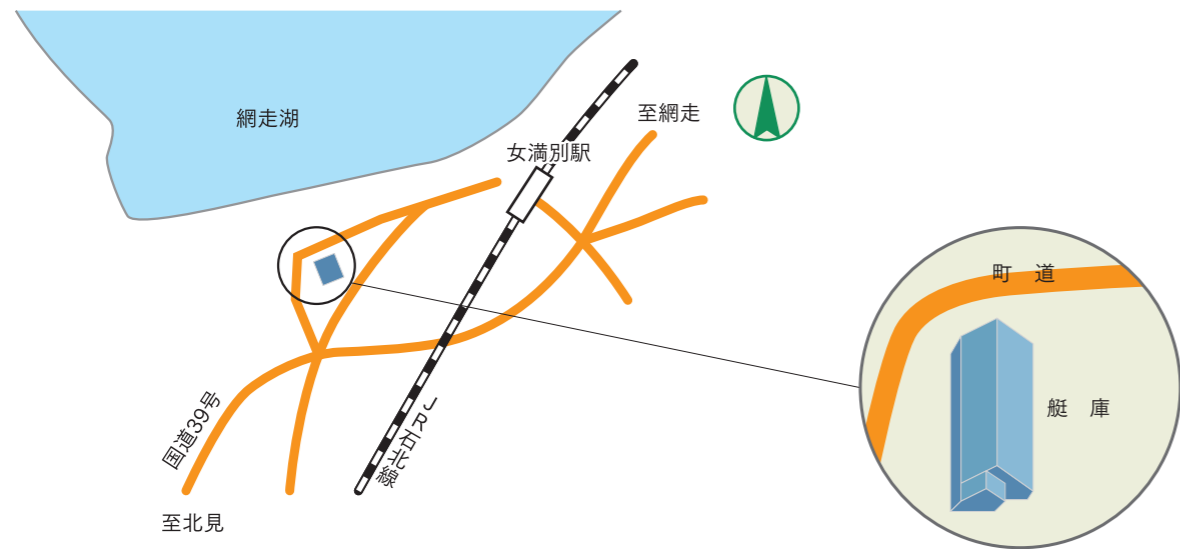
Land and Buildings

名称 Name	土地 Land	建物 Buildings
1~17号館 Buildings 1-17		45,879㎡
廃液保管庫 Liquid Waste Storage Container		38㎡
凍土工学実験室 Laboratory of Frozen Soil Mechanics		148㎡
自然エネルギー実験室 Natural Energy Laboratory		272㎡
危険物貯蔵所等 (危険物貯蔵所・ヘリウム回収室) Storehouse for Dangerous Objects etc.		54㎡
ハイブリッド植物実験棟 Hybrid Plant Experiment Ridge		38㎡
図書館 Library		2,939㎡
講堂 Lecture Hall		1,059㎡
情報処理センター棟 Information Processing Center		858㎡
体育館 Gymnasium	183,882㎡	2,366㎡
課外活動施設 (武道場・弓道場・合宿研修施設・ 文化系サークル共用施設等) Extracurricular Activity Facilities (Budo Hall, Kyudo Hall, Facilities for Study Camps, Facilities for Extracurricular Activities etc.)		1,187㎡
大会会館(保健管理センター) University Hall (Health Administration Center)		2,570㎡
学生寮(北苑寮・北桜寮) Dormitory		4,266㎡
国際交流会館 International Residence		258㎡
研究者交流施設 Guest House Shirakaba		151㎡
職員宿舎 Staff Residences		5,108㎡
その他 Others		1,402㎡
社会連携推進センター棟 Center for Regional Community	3,885㎡	2,003㎡
屈斜路研修所 Kussharo Training Center		526㎡
職員宿舎 Staff Residences	3,300㎡	51㎡
艇庫(大空町町有地借上) Boat House		153㎡
機材庫(北見市市有地借上) Storage Place		80㎡
計 Total	191,067㎡	71,406㎡

施設配置図 Campus Map



艇庫 Boat House



- | | |
|-------------------------|--|
| ① Building 1 | ⑮ Laboratory of Frozen Soil Mechanics |
| ② Building 2 | ⑯ Natural Energy Laboratory |
| ③ Building 3 | ⑰ Library |
| ④ Building 4 | ⑱ Lecture Hall |
| ⑤ Buildings 5-6 | ⑲ Information Processing Center |
| ⑥ Buildings 7-8 | ⑳ Gymnasium |
| ⑦ Buildings 9-10 | ㉑ Extracurricular Activity Facilities |
| ⑧ Buildings 11-12 | ㉒ University Hall and Health Administration Center |
| ⑨ Buildings 13-14 | ㉓ Dormitory |
| ⑩ Building 15 | ㉔ International Residence |
| ⑪ Building 16 | ㉕ Guest House Shirakaba |
| ⑫ Building 17 | ㉖ Staff Residences |
| ⑬ Administrative Office | ㉗ Center for Regional Community |
| ⑭ International Center | ㉘ Innovative Manufacturing Center for Education and Research |

所在地 Location

所在地 Location

〒090-8507 北海道北見市公園町165番地
165 Koen-cho, Kitami, Hokkaido, 090-8507 JAPAN

北見市までのアクセス Access to Kitami City

空路 羽田空港—女満別空港(1時間40分)
By plane Haneda Airport - Memanbetsu Airport (1h40min)
新千歳空港—女満別空港(40分)
Shinchitose Airport - Memanbetsu Airport (40min)

鉄道 札幌駅—北見駅(4時間30分)
By train Sapporo Station - Kitami Station (4h30min)

バス 札幌駅前ターミナル—北見バスターミナル
By bus Sapporo Station Bus Terminal - Kitami Bus Terminal
(4時間35分) (4h35min)

本学までのアクセス Access to Kitami Institute of Technology

- 女満別空港から From Memanbetsu Airport
 - 車を利用して40分 40 min by car
 - 連絡バスを利用して45分 45 min by airport bus
- JR北見駅から From Kitami Station
 - 車を利用して8分 8 min by car
 - バス(三輪・小泉線)を利用して10分 10 min by bus (Miwa - Koizumi Line)

