



---

# **PLA PER A LA LLENGUA I LA COHESIÓ SOCIAL**

**Educació i convivència intercultural**

---

Aprovat: abril 2004  
Actualitzat: novembre 2009

## **Índex**

<b>1. Presentació</b> .....	3
<b>2. Introducció</b> .....	4
<b>3. Anàlisi</b> .....	6
3.1. Sobre la llengua catalana com a instrument de cohesió social en un marc plurilingüe .....	6
3.2. Sobre l'alumnat de nacionalitat estrangera de nova incorporació .....	7
3.3. Sobre l'alumnat amb risc de marginació i/o exclusió social: crear les condicions per garantir la igualtat d'oportunitats .....	13
3.4. L'educació intercultural: un repte per a tot l'alumnat i per a tots els centres educatius .....	13
<b>4. Finalitat del Pla i principis d'actuació</b> .....	14
<b>5. Organització del Pla</b> .....	15
5.1. Funcions de la Subdirecció general de Llengua i Cohesió social (SGLIC) .....	16
5.2. Funcions dels Serveis territorials .....	17
5.3. Comissió territorial .....	17
5.4. Funcions dels Coordinadors/es territorials .....	18
5.5. Funcions dels Assessors/es en llengua, interculturalitat i cohesió social ....	18
5.6. Funcions dels centres educatius .....	19
5.7. Funcions del coordinador/a de centre en llengua, interculturalitat i cohesió social .....	20
5.8. Funcions del tutor/a d'acollida .....	21
<b>6. Àmbits d'intervenció i línies de treball d'acord amb els objectius específics</b> ...	22
6.1. Consolidar la llengua catalana i l'aranès, si escau, com a eix vertebrador d'un projecte plurilingüe.....	22
6.2. Fomentar l'educació intercultural, basada en la igualtat, la solidaritat i el respecte a la diversitat de cultures en un marc de diàleg, convivència i ciutadania_ .....	23
6.3. Promoure la igualtat d'oportunitats per tal d'evitar qualsevol tipus de marginació i exclusió .....	24
<b>7. Recursos</b> .....	25
<b>8. Seguiment i avaluació del Pla</b> .....	27

## 1. Presentació

El nou marc social amb el fenomen de la globalització i la irrupció de la societat de la informació i la comunicació estan comportant canvis molt profunds en les relacions socials i la convivència. Com a conseqüència, apareixen noves causes d'exclusió i fractura social amb el risc de fer més fondes les desigualtats socials, econòmiques i culturals. Aconseguir una més gran cohesió social exigeix una intervenció decidida des del sistema educatiu, però també des de l'entorn escolar.

En una societat complexa i plural com la catalana, el fenomen de la immigració afegeix un grau de complexitat a la diversitat social existent. Fruit d'aquesta creixent allau migratòria, es dona una progressiva incorporació al nostre sistema educatiu d'alumnat procedent de la immigració. Per a aquest alumnat i les seves famílies, l'escola esdevé un dels primers espais de contacte amb la societat catalana. L'escola -com a comunitat educativa- és la porta d'entrada a la nostra societat, un dels rostres d'allò que som i d'allò que volem ser com a societat.

Aquest nou alumnat representa no solament un nou repte, sinó que aporta al nostre sistema educatiu un enriquiment social i cultural. Així, la possibilitat que tot l'alumnat pugui conèixer i compartir estudis i vivències amb alumnes de diverses procedències i cultures és una oportunitat educativa rellevant i d'interès general que ha de merèixer una especial atenció de l'administració educativa.

La cultura i la llengua catalanes constitueixen uns dels signes d'identitat col·lectiva més importants del nostre país. En els darrers vint anys, malgrat algunes amenaces latents, els avenços aconseguits per a la seva normalització han estat evidents i l'escola, mitjançant l'aplicació dels programes d'immersió lingüística, hi ha contribuït de manera decisiva. No obstant això, encara la nostra llengua no ha aconseguit una plena normalització. En l'actual context social es fa més evident encara l'enorme fragilitat de la llengua catalana. Es fa necessari, doncs, potenciar i consolidar la nostra llengua com a llengua vehicular i de comunicació del nostre sistema educatiu, i com a factor de cohesió social i de construcció d'una nova ciutadania.

Ens trobem davant el repte de construir una Catalunya socialment cohesionada, acollidora i oberta, capaç de fer prevaler la idea de ciutadania per damunt d'altres elements d'identitat. En aquest sentit, cal que el sistema educatiu compti amb els instruments i els recursos que consolidin els centres docents com espais de convivència, amb capacitat per generar noves complicitats i de sumar allò que de positiu tenen totes les cultures, on sigui possible que alumnes de procedència cultural i social ben diversa puguin construir, com a ciutadans i ciutadanes, una nova identitat compartida i no excloent. La participació creixent d'alumnat de les escoles catalanes a projectes internacionals a favor del plurilingüisme i el diàleg intercultural l'exterior n'és un bon indicador.

Així, l'actual context de la societat catalana fa que sigui necessària una acció específica, davant el ràpid increment de la població escolar procedent de la immigració i davant l'aparició de noves formes d'exclusió social, amb un doble objectiu: una adequada integració educativa, social i cultural de tot l'alumnat del sistema educatiu de Catalunya, independentment del seu origen i condició; i la consolidació de la llengua catalana com a llengua vehicular de l'ensenyament i com a element de cohesió social en un marc plurilingüe.

Tot i la confiança que té la societat en la capacitat de l'escola, aquesta no pot assumir en solitari aquests objectius. Cal insistir en el fet que l'objectiu global de l'educació no es pot aconseguir sense la participació decidida de tots els agents socials i sense la més gran complicitat del conjunt de la societat i de les seves institucions.

## 2. Introducció

En els darrers anys, s'ha fet palesa la necessitat que el sistema educatiu s'adeqüi a la creixent complexitat i pluralitat que ha anat adquirint la societat catalana. Trobar respostes als nous reptes educatius que plantegen els profunds canvis socials experimentats és un objectiu de primer ordre. Un objectiu que necessita d'una acció coordinada dels diferents agents socials i institucionals en cada àmbit territorial, com a complement imprescindible de l'acció educativa formal que duen a terme els centres docents.

La creixent incorporació d'alumnat procedent de la immigració, l'aparició de noves causes d'exclusió social i la insuficient normalització de la llengua catalana en la vida social són tres aspectes que requereixen una especial atenció. En aquest sentit, és necessari sensibilitzar, promoure, enfortir i consolidar la llengua pròpia com a eix vertebrador d'un projecte educatiu plurilingüe i d'un model educatiu intercultural, amb una finalitat de cohesió social.

La incorporació d'alumnat de nacionalitat estrangera ha experimentat un increment considerable en els últims deu anys, en termes absoluts i relatius. Cal considerar, a més, que la incorporació d'aquest alumnat presenta algunes característiques específiques a l'hora de definir estratègies per al seu acolliment i integració en el nostre sistema educatiu. Així, la incorporació no es produeix de manera equilibrada per tot el territori i a cadascun dels centres docents. L'arribada es produeix al llarg del curs escolar i, en determinats casos, presenta un important grau de mobilitat territorial.

Al llarg d'aquests anys, i en funció de les circumstàncies, s'han dut a terme diverses estratègies pedagògiques –inspirades en actuacions d'altres països de la Unió Europea– per tal d'acollir i d'integrar aquell alumnat que té unes característiques i necessitats molt diferents segons l'origen i les circumstàncies socials. En aquest moment, comptem amb un nombre important de serveis educatius i amb un bagatge suficient d'experiències reeixides que ens permeten definir una línia pedagògica d'actuació sistemàtica, amb totes les adaptacions i excepcions que calgui.

Els centres docents han d'assumir l'acollida i la integració de l'alumnat de nacionalitat estrangera de nova incorporació al sistema educatiu com una tasca bàsica i fonamental. Aquesta és una nova exigència educativa i social comuna a tots els països que formen part de l'Europa del benestar. Així mateix, els centres han de posar en marxa estratègies pedagògiques que atenguin les necessitats específiques d'aquell alumnat amb risc de marginació. Cal que l'escola converteixi aquests reptes en una oportunitat de millora de tot el sistema, que respecti la diversitat i que garanteixi la igualtat de totes les persones.

Catalunya, com a país europeu i mediterrani, sorgit del contacte històric de pobles i de cultures diverses, i que té la cultura i la llengua com a signes d'identitat, ha de fer front a aquest nou repte i a aquesta responsabilitat amb la confiança que li dóna la seva tradició pedagògica de qualitat i les competències que en matèria educativa li atorga l'Estatut d'Autonomia. És per això que, recollint els suggeriments fets en les propostes de millora del nostre sistema educatiu formulades per la Conferència Nacional d'Educació 2000-2002<sup>1</sup> dins de la Secció III, d'Atenció a la Diversitat, el Departament d'Educació va elaborar i va iniciar el Pla d'actuació per a l'alumnat de nacionalitat estrangera 2003/2006 (PAANE). Aquest pla atenia sobretot els aspectes relacionats amb l'aprenentatge de la llengua i no tenia en compte suficientment aspectes fonamentals de l'acollida com ara els aspectes emocionals,

---

<sup>1</sup> Conferència Nacional d'Educació 2000-2002. *Debat sobre el sistema educatiu català. Conclusions i propostes*. Publicacions del Departament d'Ensenyament de la Generalitat de Catalunya (2002).

convivencials, relacionals i de cohesió social que incideixen directament en l'alumnat. Per aquesta raó, el Departament d'Educació ha elaborat un nou pla –que s'emmarcarà dins del nou pla interdepartamental d'immigració– amb una visió més global per promoure i consolidar la llengua pròpia com a eix vertebrador d'un projecte educatiu plurilingüe i d'un model educatiu intercultural, amb una finalitat de cohesió social. Un pla que compta amb la necessària participació i col·laboració de totes les institucions i entitats relacionades amb l'educació per tal d'aplegar voluntats i esforços perquè es pugui assolir la plena integració escolar i social de tot l'alumnat del nostre sistema educatiu. És, doncs, un pla adreçat a tot l'alumnat del país, independentment de la seva condició, situació o origen per potenciar els fonaments d'una cultura democràtica basada en la justícia, el diàleg i la convivència.

La qualitat educativa i el sistema educatiu públic esdevenen en les societats més avançades uns dels factors que fonamenten millor la cohesió social. L'objectiu de construir una societat cohesionada i oberta, basada en els valors democràtics, necessita un model escolar i educatiu integrador, basat en la convivència, la participació democràtica i el respecte per la diversitat i amb capacitat per crear condicions per a la igualtat. És prou evident que no és únicament des de l'escola que es pot donar una resposta adequada. Cal una implicació del conjunt del teixit social i de les institucions amb l'escola mitjançant una estreta relació concretada en els plans d'entorn o en altres iniciatives que permetin una acció coordinada entre els diferents agents i serveis educatius.

Sense oblidar que l'administració educativa de Catalunya té, a més, el repte de millorar la competència comunicativa en anglès i altres llengües estrangeres per afavorir la futura competitivitat professional de tot l'alumnat i per formar ciutadanes i ciutadans de futur amb mentalitat oberta, flexible i adaptable a d'altres cultures, llengües i països. Les polítiques educatives internacionals són un marc immillorable pel desenvolupament del plurilingüisme.

### 3. Anàlisi

#### 3.1. Sobre la llengua catalana com a instrument de cohesió social en un marc plurilingüe

La normalització en l'ús social de la llengua catalana ha estat una preocupació constant de l'administració educativa. L'Estatut d'Autonomia defineix el català com a llengua pròpia i estableix l'oficialitat de les llengües catalana i castellana. Correspon, doncs, al sistema educatiu garantir, a l'acabament de l'escolarització obligatòria, la competència lingüística en ambdues llengües de tot l'alumnat de Catalunya. Més enllà d'aquestes consideracions, és evident que un coneixement insuficient entre determinats col·lectius d'alguna o de les dues llengües oficials pot constituir un problema de greus conseqüències per a la integració i la cohesió de la nostra societat. La legislació actual i, de manera especial, la Llei 1/1998, de 7 de gener, de política lingüística, estableix que el català com a llengua pròpia de Catalunya també ho és de l'ensenyament, en tots els nivells i les modalitats educatius (article 20.1). Aquesta mateixa Llei determina, també, que l'alumnat d'incorporació tardana al sistema educatiu de Catalunya ha de rebre un suport especial i addicional d'ensenyament del català (article 21.8).

Els darrers anys, la llengua catalana ha experimentat avenços molt notables. No obstant això, cal continuar els esforços per tal d'estendre i consolidar-ne l'ús social. En aquesta línia, cal atendre de manera molt especial tot aquell alumnat que no té el català com a primera llengua. A més, l'arribada al nostre sistema educatiu d'alumnat procedent de diferents països, fa necessari dedicar una atenció especial a l'aprenentatge de la llengua catalana. Cal advertir, però, que per aconseguir aquest objectiu s'ha de posar un especial èmfasi en una bona acollida i integració d'aquest alumnat al centre i establir-hi forts vincles afectius. El coneixement de la llengua facilita la comunicació i la convivència col·lectiva. Ara bé, són precisament les relacions personals les que ajudaran aquest alumnat a una millor inserció en la nostra societat i, com a conseqüència, crearà el context afectiu necessari per a l'aprenentatge de la nostra llengua. És prou sabut i està ben contrastada la importància que tenen a l'hora d'aprendre una llengua els factors de motivació. Els docents han de tenir molt en compte aquests factors i han de ser capaços de donar una resposta adequada que provoqui en l'alumnat el desig d'aprendre la llengua catalana i la voluntat de comunicar-s'hi, la qual cosa li permetrà seguir els aprenentatges escolars i assolir el desitjat èxit escolar, preludi del futur èxit professional i personal.

Els programes d'immersió lingüística han aportat un conjunt reeixit d'experiències pedagògiques. De l'experiència acumulada cal destacar aspectes que poden ajudar a adequar l'ensenyament i aprenentatge de la llengua a les circumstàncies actuals, força diferents de les condicions sociolingüístiques en què es posaren en pràctica els programes d'immersió. En primer lloc, cal destacar la importància de comptar amb la complicitat i l'acceptació de les famílies de l'alumnat, especialment d'aquell procedent de la immigració, ja que la gran majoria desconeix que el català és la llengua pròpia del nostre sistema educatiu i quin és el sentit últim dels programes d'immersió lingüística. Una segona qüestió, especialment vàlida en les condicions actuals, fa referència a la vinculació existent entre l'aprenentatge de la llengua i l'establiment de vincles afectius basats en el reconeixement i valoració de la llengua d'origen de l'alumnat. Cal considerar també que, per garantir de manera eficaç l'aprenentatge de la llengua, cal que tot el professorat assumeixi la responsabilitat que li correspon, amb independència de quina sigui la seva especialitat. Finalment, diversos estudis destaquen el fet que l'adquisició de competència lingüística no s'aconsegueix fins al final de l'escolarització obligatòria. Convé, doncs, promoure la reflexió en l'acció, sensibilitzar i dinamitzar els equips docents al voltant de l'aprenentatge de la llengua, és a dir, de totes les habilitats lingüístiques, especialment en les etapes obligatòries. Cal aprofitar el context comunicatiu i d'aprenentatge que ofereixen les àrees no lingüístiques

per millorar l'adquisició i l'ús de la llengua catalana. Cada àrea permet desenvolupar significativament les habilitats cognitivo-lingüístiques pròpies de cada matèria.

Tot i els avenços aconseguits, l'ús de la llengua catalana entre l'alumnat no es correspon amb els índexs aconseguits en les activitats d'ensenyament/aprenentatge. Així, l'estudi *Les pràctiques lingüístiques dels escolars catalans: algunes dades quantitatives*<sup>2</sup>, destinat a explorar els usos lingüístics de l'alumnat que acabava l'ensenyament primari a Catalunya a final dels anys noranta, constata el predomini del castellà en les relacions dels infants amb els seus iguals (amics i companys) en diferents contextos escolars (dins i fora de l'aula). En concret, el castellà representava, segons l'estudi, un 60% del total dels enunciats, mentre que els enunciats en català representaven el 34%. L'estudi esmentat confirma que la primera llengua del nen o de la nena no determina que al seu ambient predomini una o altra llengua. En tots els casos, el castellà és la llengua predominant, encara que, en el cas dels catalanoparlants, la presència de català i castellà és molt semblant (43,9% i 48,8%). En canvi, entre l'alumnat bilingüe i castellanoparlant predomina el castellà, tot i que la presència del català té uns percentatges significatius: 27% en el cas dels nens i de les nenes castellanoparlants i 31% en el dels bilingües.

L'ampliació de l'escolarització obligatòria fins als 16 anys i l'arribada d'alumnat nouvingut han de comportar una reflexió que afavoreixi, en un marc plurilingüe, l'adopció de noves estratègies en els processos d'ensenyament i aprenentatge de la llengua, la potenciació i refermança de l'ús del català, com a llengua vehicular dels aprenentatges i com a llengua de relació i comunicació en tots els aspectes de la vida dels centres educatius. En el món d'avui, el coneixement de diverses llengües és una clau per al desenvolupament i per a la formació correcta de les persones. La consolidació del català com a llengua vehicular dels aprenentatges, juntament amb l'aprenentatge de la llengua castellana i d'una llengua estrangera com a mínim, situa el sistema educatiu català en una posició molt favorable per crear un marc educatiu plurilingüe.

El plurilingüisme de la futura ciutadania és una garantia de competitivitat professional i un recurs potencial per a la bona gestió de la complexitat social i el món canviant i dinàmic que ens ha tocat viure .

### 3.2. Sobre l'alumnat de nacionalitat estrangera de nova incorporació

Cal constatar, en primer lloc, que l'alumnat de nacionalitat estrangera s'incorpora al nostre sistema educatiu amb edats i amb un bagatge escolar i social molt diversos. Aquesta diversitat de circumstàncies obliga a elaborar estratègies educatives que tinguin en compte qüestions com l'edat d'incorporació al nostre sistema educatiu, la llengua d'origen, el coneixement o no d'una o de les dues llengües oficials, quin és el bagatge escolar anterior o si es troba en una situació especial de risc d'exclusió social. Unes estratègies que tenen un doble objectiu: l'acollida i la integració. Així, doncs, les actuacions no estan centrades únicament en el primer curs d'incorporació a l'escola, sinó que abasten un període més ampli, especialment si la incorporació es produeix en els darrers cursos de l'escolarització obligatòria.

L'alumnat que s'incorpora en els darrers cursos de l'educació primària o en l'educació secundària té una doble necessitat: l'aprenentatge de la llengua catalana i el seguiment del currículum escolar, que li suposarà una dificultat més o menys gran segons el grau d'escolarització prèvia, de la proximitat o distància del currículum seguit en el país d'origen

---

<sup>2</sup> Estudi realitzat per F. Xavier Vila i Moreno i Santi Vial i Rius amb el suport del SEDEC i ajuts del MEC i de la Generalitat de Catalunya.

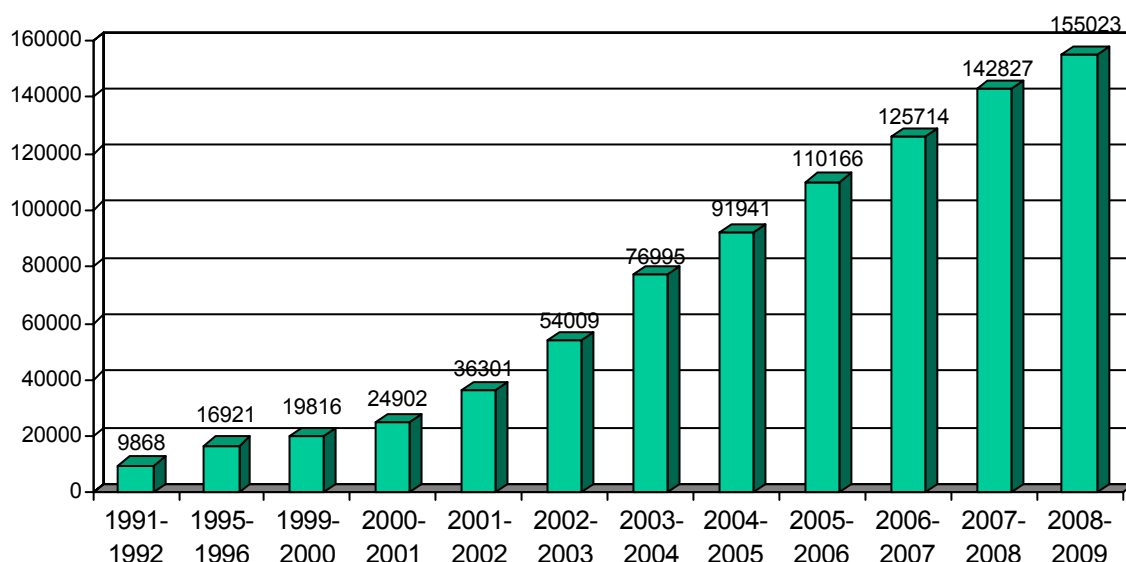
amb el nostre, del tipus d'escolarització..., a més de totes les altres circumstàncies culturals i personals.

En els centres de la Val d'Aran, cal afegir-hi també l'aprenentatge de l'aranès, que és la parla pròpia i oficial de la vall, i base d'aprenentatge juntament amb el català.

Cal considerar que un alumne és susceptible d'atencions i recursos específics a l'escola durant el primer curs de la seva incorporació, ampliable al curs següent, a l'educació primària. A l'educació secundària, aquests recursos i atencions específics haurien de donar-se durant els dos primers cursos, ampliables a tres, segons les condicions concretes de cada alumne/a (edat, llengua d'origen, escolarització prèvia, context familiar, discapacitats...).

Finalment, cal considerar si aquest alumnat es troba en situació de risc de marginalitat social. En aquest sentit, cal incorporar-lo, amb la resta d'alumnat, als programes d'ajut social i escolar.

El nombre total d'alumnat estranger<sup>3</sup> ha experimentat un increment considerable en els últims anys: en el curs 1991-1992 hi havia 9.868 alumnes d'origen estranger (0,81% del total d'alumnat) i en el 2008-2009, n'hi ha 155.023 (13 % del total d'alumnat) com es pot veure en el gràfic següent:



Pel que fa a la matriculació d'aquest alumnat el 84,6% ho fa en centres públics, tot i que durant aquests anys la matrícula dels centres privats també ha experimentat un increment. La distribució en el territori és molt irregular, mentre que en algunes comarques no arriba al 5% global, en altres passa del 10% (a l'Alt Empordà, per exemple, és del 15,3%. Quant a la concentració d'alumnat nouvingut en centres també és molt diversa. Per exemple: en, en la majoria de centres públics i alguns privats concertats del districte de Ciutat Vella de Barcelona sobrepasa el 30%. En alguns centres, aquest percentatge d'alumnat d'origen estranger constitueix el 60% del total.

<sup>3</sup> Dades referides a l'educació infantil, primària, secundària obligatòria i secundària postobligatòria, sector públic i privat.  
Font: Departament d'Educació. Servei d'Indicadors i Estadística (<http://www.gencat.cat/educacio>)



(<sup>4</sup>)

Curs	Sector públic			Sector privat			TOTAL ALUMNAT		
	Alumnat estranger	Total alumnat	% sobre el total	Alumnat estranger	Total alumnat	% sobre el total	Total alumnat estranger	Total alumnat	% sobre el total
1999-2000	16.562	578.266	2,86	3.254	421.283	0,77	19.816	999.549	1,98
2000-2001	20.713	570.511	3,63	4.189	419.240	1,00	24.902	989.551	2,52
2001-2002	30.086	574.167	5,24	6.215	418.530	1,48	36.301	992.697	3,66
2002-2003	44.295	592.157	7,48	9.714	418.969	2,32	54.009	1.011.126	5,34
2003-2004	64.166	615.199	10,43	12.829	419.595	3,06	76.995	1.034.794	7,44
2004-2005	76.616	635.604	12,05	15.325	419.048	3,66	91.941	1.054.652	8,72
2005-2006	92.801	653.620	14,20	17.365	421.071	4,12	110.166	1.074.691	10,25
2006-2007	106.068	680.576	15,59	19.646	424.497	4,63	125.714	1.105.073	11,38
2007-2008	120.309	716.438	16,79	22.518	428.370	5,26	142.827	1.144.808	12,48
2008-2009	130.839	752.601	17,38	24.184	433.562	5,57	155.023	1.186.163	13,07

En la taula següent es pot veure l'evolució, global i en percentatge, dels deu darrers cursos pel que fa a l'educació infantil, educació primària i educació secundària obligatòria en el sector públic i privat:

(<sup>5</sup>)

Curs	Educació infantil			Educació primària			ESO		
	Alumnat estranger	Total alumnat	% sobre el total	Alumnat estranger	Total alumnat	% sobre el total	Alumnat estranger	Total alumnat	% sobre el total
1999-2000	3.678	208.820	1,76	8.002	347.457	2,30	6.352	267.029	2,38
2000-2001	4.804	216.393	2,22	9.618	346.604	2,77	8.177	257.318	3,18
2001-2002	7.519	224.892	3,34	14.664	348.665	4,20	11.090	253.340	4,38
2002-2003	11.841	237.488	4,99	22.636	354.597	6,38	14.955	253.424	5,90
2003-2004	17.693	251.419	7,03	32.761	362.817	9,03	20.261	256.556	7,90
2004-2005	20.178	264.355	7,63	40.245	368.267	10,93	23.532	258.746	9,09
2005-2006	22.297	276.743	8,06	47.020	376.585	12,49	31.160	260.966	11,94
2006-2007	24.127	288.104	8,37	53.901	389.878	13,83	35.864	264.829	13,54
2007-2008	26.505	304.809	8,70	59.992	404.456	14,85	42.444	269.442	15,76
2008-2009	28.542	318.158	8,97	63.159	418.914	15,07	47.528	271.847	17,48

<sup>4</sup> Dades referides a l'educació infantil, primària, secundària obligatòria i secundària postobligatòria. Font: Departament d'Educació. Servei d'Indicadors i Estadística. (<http://www.gencat.cat/educacio>)

<sup>5</sup> Dades referides a l'educació infantil, primària i secundària obligatòria, sector públic i privat. Font: Departament d'Educació. Servei d'Indicadors i Estadística. (<http://www.gencat.cat/educacio>)

Pel que fa a la zona d'origen, els dos col·lectius més nombrosos en xifres absolutes –i a molta distància dels altres– són els procedents del Magrib i de l'Amèrica Central i del Sud, en totes les etapes, com s'observa en les taules següents<sup>6</sup>:

Curs 1999-2000	Educació infantil	Educació primària	ESO	Total alumnat estranger	% global sobre l'alumnat estranger
	Alumnat estranger	Alumnat estranger	Alumnat estranger		
Resta Unió Europea	539	842	583	1.964	10,88%
Resta Europa	151	378	297	826	4,58%
Magrib	1.568	3.857	3.093	8.518	47,27%
Resta Àfrica	398	436	149	983	5,46%
Amèrica del Nord	50	84	40	174	0,97%
Amèrica Central i del Sud	665	1.876	1.657	4.198	23,24%
Àsia i Oceania	307	529	533	1.369	7,59%
<b>Total alumnat estranger</b>	<b>3.678</b>	<b>8.002</b>	<b>6.352</b>	<b>18.032</b>	

<b>Total alumnes</b>	<b>208.820</b>	<b>347.457</b>	<b>267.029</b>	<b>823.306</b>	
----------------------	----------------	----------------	----------------	----------------	--

Curs 2000-2001	Educació infantil	Educació primària	ESO	Total alumnat estranger	% global sobre l'alumnat estranger
	Alumnat estranger	Alumnat estranger	Alumnat estranger		
Resta Unió Europea	562	905	669	2.136	9,45%
Resta Europa	234	520	452	1.206	5,34%
Magrib	1.877	4.251	3.739	9.867	43,66%
Resta Àfrica	514	583	177	1.274	5,64%
Amèrica del Nord	52	64	51	167	0,74%
Amèrica Central i del Sud	1.188	2.660	2.458	6.306	27,90%
Àsia i Oceania	377	635	631	1.643	7,27%
<b>Total alumnat estranger</b>	<b>4.804</b>	<b>9.618</b>	<b>8.177</b>	<b>22.599</b>	

<b>Total alumnes</b>	<b>216.393</b>	<b>346.604</b>	<b>257.318</b>	<b>820.315</b>	
----------------------	----------------	----------------	----------------	----------------	--

Curs 2001-2002	Ed. Infantil*	Educació primària	ESO	Total alumnat estranger	% global sobre l'alumnat estranger
	Alumnat estranger	Alumnat estranger	Alumnat estranger		
Resta Unió Europea	717	1.119	808	2.644	7,95%
Resta Europa	500	1.035	738	2.273	6,83%
Magrib	2.477	5.165	4.396	12.038	36,18%
Resta Àfrica	584	663	247	1.494	4,49%
Amèrica del Nord	72	110	75	257	0,77%
Amèrica Central i del Sud	2.615	5.656	4.026	12.297	36,96%
Àsia i Oceania	554	916	800	2.270	6,82%
<b>Total alumnat estranger</b>	<b>7.519</b>	<b>14.664</b>	<b>11.090</b>	<b>33.273</b>	

<b>Total alumnes</b>	<b>224.892</b>	<b>348.665</b>	<b>253.340</b>	<b>826.897</b>	
----------------------	----------------	----------------	----------------	----------------	--

<sup>6</sup> Dades referides a l'educació infantil, primària i secundària obligatòria, sector públic i privat.  
Font: Departament d'Educació. Servei d'Indicadors i Estadística. (<http://www.gencat.cat/educacio>)

Curs 2002-2003	Ed. infantil	Educació primària	ESO	Total alumnat estranger	% global sobre l'alumnat estranger
	Alumnat estranger	Alumnat estranger	Alumnat estranger		
Resta Unió Europea	988	1.437	849	3.274	6,62%
Resta d'Europa	928	1.958	1.282	4.168	8,43%
Magrib	3.323	6.305	4.894	14.522	29,38%
Resta d'Àfrica	875	999	307	2.181	4,41%
Amèrica del Nord	85	146	63	294	0,59%
Amèrica Central i del Sud	4.904	10.596	6.569	22.069	44,65%
Àsia i Oceania	738	1.195	991	2.924	5,92%
<b>Total alumnat estranger</b>	<b>11.841</b>	<b>22.636</b>	<b>14.955</b>	<b>49.432</b>	

<b>Total alumnes</b>	<b>237.488</b>	<b>354.597</b>	<b>253.424</b>	<b>845.509</b>	
----------------------	----------------	----------------	----------------	----------------	--

Curs 2003-2004	Ed. infantil	Educació primària	ESO	Total alumnat estranger	% global sobre l'alumnat estranger
	Alumnat estranger	Alumnat estranger	Alumnat estranger		
Resta Unió Europea	1.264	1.836	1.048	4.148	5,87
Resta d'Europa	1.449	2.866	1.931	6.246	8,83
Magrib	5.206	8.769	5.614	19.589	27,70
Resta d'Àfrica	1.268	1.400	439	3.107	4,39
Amèrica del Nord	95	162	84	341	0,48
Amèrica Central i del Sud	7.398	15.981	9.661	33.040	46,72
Àsia i Oceania	1.013	1.747	1.484	4.244	6,00
<b>Total alumnat estranger</b>	<b>17.693</b>	<b>32.761</b>	<b>20.261</b>	<b>70.715</b>	

<b>Total alumnes</b>	<b>251.419</b>	<b>362.817</b>	<b>256.556</b>	<b>870.792</b>	
----------------------	----------------	----------------	----------------	----------------	--

Curs 2004-2005	Educació infantil	Educació primària	ESO	Total alumnat estranger	% global sobre l'alumnat estranger
	Alumnat estranger	Alumnat estranger	Alumnat estranger		
Resta Unió Europea	1.513	2.458	1.407	5.378	6,40
Resta d'Europa	1.738	3.495	2.364	7.597	9,05
Magrib	6.307	11.121	6.014	23.442	27,92
Resta d'Àfrica	1.541	1.748	616	3.905	4,65
Amèrica del Nord	94	174	89	357	0,43
Amèrica Central i del Sud	7.761	18.721	10.887	37.369	44,51
Àsia i Oceania	1.224	2.528	2.155	5.907	7,04
<b>Total alumnat estranger</b>	<b>20.178</b>	<b>40.245</b>	<b>23.532</b>	<b>83.955</b>	

<b>Total alumnes</b>	<b>264.355</b>	<b>368.267</b>	<b>258.746</b>	<b>891.368</b>	
----------------------	----------------	----------------	----------------	----------------	--

Curs 2005-2006	Educació infantil	Educació primària	ESO	Total alumnat estranger	% global sobre l'alumnat estranger
	Alumnat estranger	Alumnat estranger	Alumnat estranger		
Resta Unió Europea	1.752	2.733	1.676	6.161	6,13
Resta d'Europa	2.213	4.524	3.337	10.074	10,03
Magrib	7.170	13.107	7.648	27.925	27,79
Resta d'Àfrica	1.801	2.102	851	4.754	4,73
Amèrica del Nord	107	175	104	386	0,38
Amèrica Central i del Sud	7.701	21.229	14.798	43.728	43,52
Àsia i Oceania	1.553	3.150	2.746	7.449	7,41
<b>Total alumnat estranger</b>	<b>22.297</b>	<b>47.020</b>	<b>31.160</b>	<b>100.477</b>	

<b>Total alumnes</b>	<b>276.743</b>	<b>376.585</b>	<b>260.966</b>	<b>914.294</b>	
----------------------	----------------	----------------	----------------	----------------	--

Curs 2006-2007	Educació infantil	Educació primària	ESO	Total alumnat estranger	% global sobre l'alumnat estranger
	Alumnat estranger	Alumnat estranger	Alumnat estranger		
Resta Unió Europea	1.928	3.128	1.973	7.029	6,17
Resta d'Europa	2.682	5.608	3.962	12.252	10,76
Magrib	8.066	14.677	8.351	31.094	27,30
Resta d'Àfrica	1.975	2.526	1.067	5.568	4,89
Amèrica del Nord	130	173	102	405	0,36
Amèrica Central i del Sud	7.603	24.103	17.360	49.066	43,08
Àsia i Oceania	1.743	3.686	3.049	8.478	7,44
<b>Total alumnat estranger</b>	<b>24.127</b>	<b>53.901</b>	<b>35.864</b>	<b>113.892</b>	

<b>Total alumnes</b>	<b>288.104</b>	<b>389.878</b>	<b>264.829</b>	<b>942.811</b>	
----------------------	----------------	----------------	----------------	----------------	--

Curs 2007-2008	Educació infantil	Educació primària	ESO	Total alumnat estranger	% global sobre l'alumnat estranger
	Alumnat estranger	Alumnat estranger	Alumnat estranger		
Resta Unió Europea	4.355	8.056	5.248	17.659	13,70
Resta d'Europa	1.081	2.399	1.923	5.403	4,19
Magrib	8.870	16.085	9.373	34.328	26,62
Resta d'Àfrica	2.224	2.870	1.270	6.364	4,94
Amèrica del Nord	121	182	125	428	0,33
Amèrica Central i del Sud	7.797	26.281	20.902	54.980	42,64
Àsia i Oceania	2.057	4.119	3.603	9.779	7,58
<b>Total alumnat estranger</b>	<b>26.505</b>	<b>59.992</b>	<b>42.444</b>	<b>128.941</b>	

<b>Total alumnes</b>	<b>304.809</b>	<b>404.456</b>	<b>269.442</b>	<b>978.707</b>	
----------------------	----------------	----------------	----------------	----------------	--

Curs 2008-2009	<sup>7</sup> Educació infantil	Educació primària	ESO	Total alumnat estranger	% global sobre l'alumnat estranger
	Alumnat estranger	Alumnat estranger	Alumnat estranger		
Resta Unió Europea	3.676	8.503	5.507	17.686	13,20
Resta d'Europa	910	2.470	2.026	5.406	4,03
Magrib	9.428	17.241	10.768	37.437	27,94
Resta d'Àfrica	1.989	3.009	1.507	6.505	4,85
Amèrica del Nord	108	171	134	413	0,31
Amèrica Central i del Sud	4.909	26.839	22.972	54.720	40,83
Àsia i Oceania	2.300	4.926	4.614	11.840	8,84
<b>Total alumnat estranger</b>	<b>23.320</b>	<b>63.159</b>	<b>47.528</b>	<b>134.007</b>	

<b>Total alumnes</b>	<b>318.158</b>	<b>418.914</b>	<b>271.847</b>	<b>1.008.919</b>	
----------------------	----------------	----------------	----------------	------------------	--

El nombre d'alumnes de cada procedència ha sofert grans variacions; mentre alguns col·lectius han crescut poc, el procedent de l'Europa no comunitària s'ha multiplicat i el procedent de l'Amèrica Central i del Sud, que en el curs 2001-2002 ja havia superat lleugerament el del Magrib –que era el més nombrós–, en els darrers cursos l'ha superat significativament.

<sup>7</sup> Dades referides al segon cicle de l'educació infantil, sector públic i privat.

### **3.3. Sobre l'alumnat amb risc de marginació i/o exclusió social: crear les condicions per garantir la igualtat d'oportunitat**

Un cop assolit l'objectiu d'universalitzar el dret a l'educació i d'ampliar el període d'escolarització obligatòria, es fa necessari obrir una nova etapa de millora del sistema educatiu. En els debats de la comunitat educativa sobre l'educació, la millora constant de la qualitat educativa ha ocupat tradicionalment un espai central, i s'ha atorgat una especial rellevància al paper de l'escola com a agent compensador de les desigualtats i com a instrument per a la igualtat d'oportunitats.

En una societat tan complexa com la nostra, podem constatar que la provisió de llocs escolars gratuïts per a tothom no garanteix suficientment la igualtat d'oportunitats. L'origen divers i la situació social i cultural de les famílies genera expectatives educatives diferents, fins al punt de no considerar, en determinats casos, la importància de tot allò relacionat amb l'educació. No tenir present aquesta qüestió porta a fer un discurs formalment igualitari, però, potencialment segregador. Així, cal crear en les àrees i sectors socials més deprimits les condicions que facin efectiva la igualtat d'oportunitats per accedir a una educació de qualitat. Per raons de les condicions històriques en què es van crear i s'han desenvolupat, hi ha àrees importants de determinades ciutats que pateixen problemes d'ordre social que, en ocasions, tendeixen a agreujar-se. Destaquen algunes àrees on es concentren processos d'involució urbanística, problemes demogràfics i dèficits econòmics i socials. Es tracta de barris i àrees urbanes que necessiten una atenció especial i integral. Així, partint d'un plantejament global, l'escola és una peça important que ha de poder contribuir efectivament al benestar, a una convivència intercultural i a la cohesió social.

Aquestes circumstàncies adverses tenen una incidència molt directa en les escoles i instituts ubicats en aquests barris. Es tracta de centres amb una significativa concentració d'alumnat amb necessitats específiques, amb alts índexs d'absentisme, de fracàs i d'abandó escolar, amb famílies mancades de recursos i afectades per diverses problemàtiques. Al mateix temps, l'entorn escolar no compta amb un mínim teixit associatiu i, massa sovint, és el centre educatiu l'únic equipament social i cultural de l'entorn. Finalment, el distanciament de la societat de la informació i de la comunicació, de la societat del coneixement, afegeix un nou factor de possible fractura social.

Cal incloure, també, el valor afegit que representa la possibilitat de l'aprenentatge, per part de la nova ciutadania, de les llengües d'origen com a activitat extraescolar.

### **3.4. L'educació intercultural: un repte per a tot l'alumnat i per a tots els centres educatius**

Per aconseguir la cohesió social es necessita una gran complicitat del conjunt de la societat i de les institucions. Un país socialment cohesionat ha de partir del reconeixement de la pluralitat existent i de la voluntat per establir vincles de solidaritat i per fonamentar la bona convivència entre els seus ciutadans i ciutadanes basada en el respecte als valors democràtics. En aquest sentit, l'educació intercultural i el plurilingüisme de l'alumnat no s'han de plantejar com una qüestió que només afecta aquells centres amb alumnat de diferent procedència cultural, sinó que ha de ser un element fonamental del currículum de tot l'alumnat, ja que posa de manifest la necessitat de treballar per construir un model de societat obert i més democràtic, respectuós amb els drets de les minories.

El fet educatiu inclou l'acompanyament en el creixement personal i en la construcció de la pròpia identitat, incorpora en les seves finalitats la formació de la personalitat i la construcció del coneixement per a la gestió de les pròpies possibilitats i es concreta en l'ensenyament-aprenentatge de sabers, habilitats i actituds que permeten la presa de decisions i la lliure

elecció en les formes de viure. En aquest marc educatiu, la competència comunicativa i l'ús de les tecnologies per a la informació i la comunicació esdevenen drets de l'alumnat que s'acompanyen de l'aprenentatge de les llengües pròpies i les segones i terceres llengües.

Cal, doncs, promoure la reflexió sobre l'acció educativa dels centres per tal que els respectius projectes educatius recullin el repte de l'educació intercultural i que aquesta n'impregni l'acció. Tot això implica un canvi de perspectiva a l'hora d'abordar els continguts culturals de la nostra societat i, en conseqüència, afecta tot el currículum, tot el professorat i totes les institucions educatives.

#### **4. Finalitat del pla i principis d'actuació**

La integració escolar i social de tot l'alumnat, amb independència de la seva llengua, cultura, condició social i origen és una finalitat que inspira el nostre sistema educatiu.

D'acord amb això, l'objectiu general d'aquest pla és **potenciar i consolidar la cohesió social, l'educació intercultural, la llengua catalana en un marc plurilingüe, la llengua castellana i les llengües estrangeres.**

Els objectius específics del Pla són:

- Consolidar la llengua catalana i l'aranès, si escau, com a eix vertebrador d'un projecte plurilingüe.
- Fomentar l'educació intercultural, basada en la igualtat, la solidaritat i el respecte a la diversitat de cultures, en un marc de diàleg de convivència i de bona ciutadania.
- Promoure l'aprenentatge de la llengua castellana i de les llengües estrangeres
- Promoure la igualtat d'oportunitats per tal d'evitar qualsevol tipus de marginació.

Els principis d'actuació que regeixen el pla són:

- **El seguiment i la millora constant de les actuacions**, per tal de donar resposta a les necessitats actuals més urgents i establir els instruments i els indicadors que permetin ajustar les estratègies, les actuacions i els recursos a la consecució dels objectius generals.
- **La coordinació i cooperació entre diferents institucions**, per tal d'aconseguir una actuació eficaç i eficient, orientada a la consecució dels objectius mitjançant la utilització ordenada i raonable dels recursos. És imprescindible potenciar la via de la participació i del consens entre els diversos ens que actuen en aquests àmbits.
- **La descentralització**, per tal que les decisions siguin efectives, la qual cosa implica que la darrera decisió correspongui a la instància administrativa i a la persona responsable més propera al territori; és a dir, que les persones responsables del Pla en el territori fixin objectius específics, disposin d'autonomia de gestió de recursos i assumeixin la responsabilitat dels resultats, amb indicadors d'abast territorial.
- **La participació i coresponsabilització**, per tal de tenir en compte les opinions de la tota comunitat escolar.. Cal facilitar especialment la integració de les famílies procedents de la immigració i/o amb una situació social i econòmica desfavorida en els processos de presa de decisió mitjançant la creació, si cal, de mecanismes de promoció de la participació a tots els nivells de la comunitat educativa.

- **La normalitat**, per tal d'adoptar, sempre que sigui possible, l'opció més propera i més integradora, des dels principis d'equitat, convivència i igualtat de drets i deures.

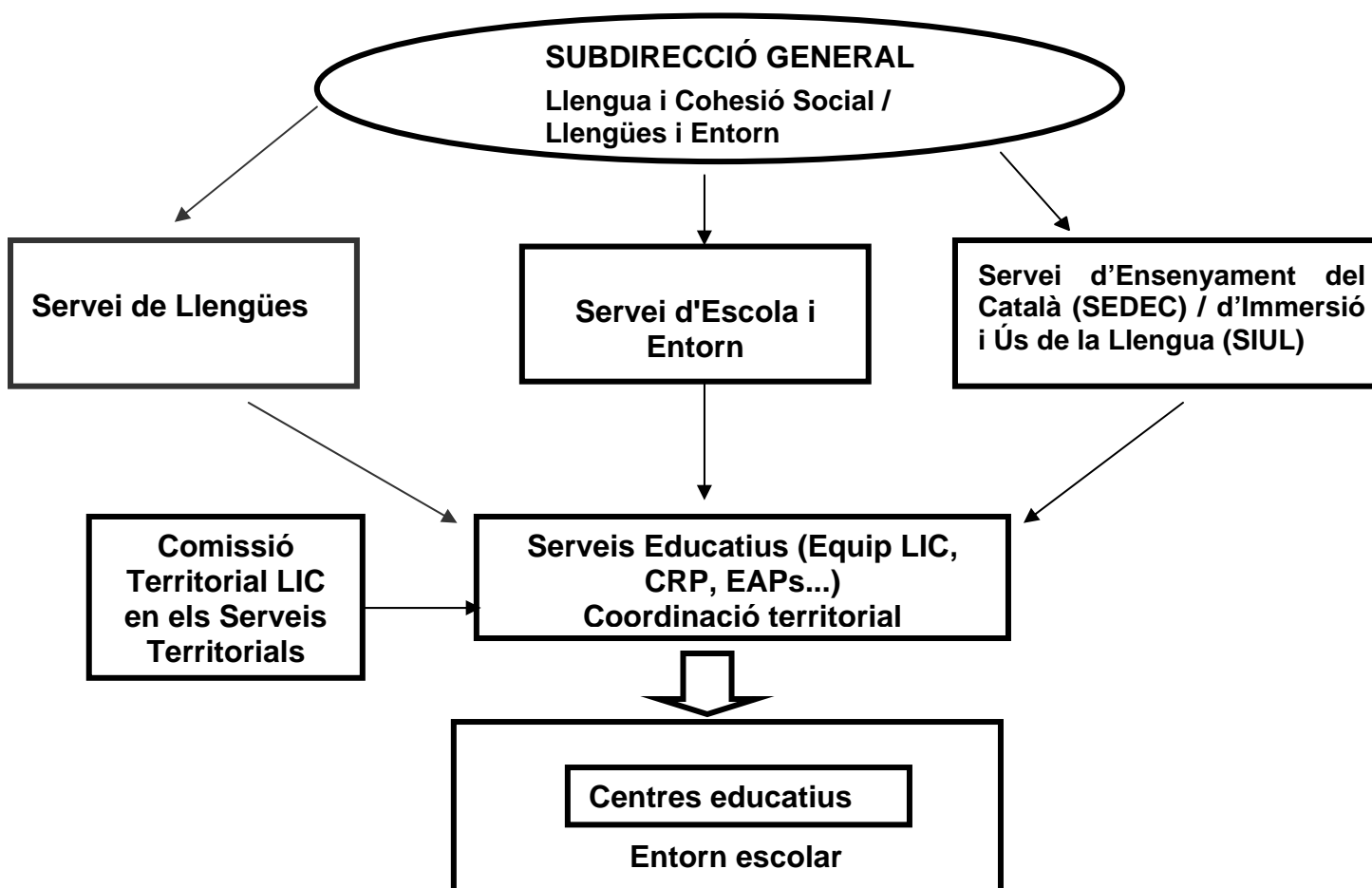
D'acord amb la finalitat i els objectius específics del Pla, s'han definit unes línies de treball. A partir d'aquestes línies, els diferents agents que intervenen hauran d'establir unes actuacions concretes en el desenvolupament, seguiment i avaluació que permetran una dinàmica de millora constant.

## 5. Organització del Pla

Davant els nous reptes que planteja l'acollida i la integració de l'alumnat nouvingut al nostre sistema educatiu, es crea pel decret 282/2004 la Subdirecció General de Llengua i Cohesió Social amb la voluntat de garantir la igualtat d'oportunitats per accedir a una educació de qualitat per a tothom, de respectar la diversitat cultural i de consolidar la llengua catalana com a eix vertebrador d'un projecte educatiu plurilingüe fonamentat en els valors de la convivència, l'equitat i la inclusió escolar i social de tot l'alumnat.

Per tal d'impulsar el Pla, la Subdirecció General compta amb tres unitats administratives: el Servei d'Immersion Lingüística (d'Ensenyament del Català (SEDEC) / Servei d'Immersion i Ús de la Llengua (SIUL)\*, el Servei de Llengües i el Servei d'Interculturalitat i Cohesió Social (SICS) / d'Escola i Entorn (SEE), que de manera coordinada impulsaran el pla en els territoris, on es comptarà amb un equip de suport i assessorament de llengua, interculturalitat i cohesió social.

\* Canvi de denominació pel Decret de reestructuració del Departament d'Educació el curs 2008-2009 (Decret 141/2009 de modificació del Decret 269/2007, d'11 de desembre).



### 5.1. Funcions de la Subdirecció General de Llengua i Cohesió Social (SGLIC) / Subdirecció General de Llengües i Entorn (SGLE)<sup>8</sup>

Per tal de garantir els objectius del Pla, la Subdirecció General té assignades les funcions següents:

- Definir i prioritzar unes línies d'actuació que garanteixin la consolidació de la llengua catalana com a eix vertebrador d'un projecte plurilingüe, el foment de l'educació intercultural i de l'educació per a una ciutadania activa i democràtica que promogui la igualtat d'oportunitats.
- Coordinar els equips territorials per tal de vehicular les orientacions de la Subdirecció, treballar conjuntament en la millora constant de les línies d'actuació, detectar necessitats i elaborar propostes de millora.
- Elaborar propostes, criteris i orientacions per aconseguir una bona atenció educativa de l'alumnat nouvingut o amb risc d'exclusió social, tant pel que fa a l'acolliment com a la tutoria, el seguiment i la promoció escolar.
- Impulsar l'elaboració, selecció i difusió de recursos i materials didàctics, i facilitar orientacions per a la seva aplicació als centres docents.
- Aportar criteris per a la formació continuada del professorat, dels equips directius, tutors i tutores i dels professionals de suport als centres pel que fa a la didàctica i l'ús de la llengua vehicular i les altres llengües curriculars i no curriculars en el centre, l'educació intercultural, la convivència i l'educació per a la ciutadania.
- Revisar el programa d'immersió lingüística per tal d'adequar-lo a la nova realitat sociolingüística. Aquesta revisió es farà amb la contribució de persones amb autoritat teòrica contrastada i a partir de l'avaluació dels centres educatius.
- Proposar i avaluar solucions organitzatives i didàctiques per a l'elaboració de projectes lingüístics i la seva aplicació en un marc plurilingüe.
- Proposar i avaluar solucions organitzatives i didàctiques per a l'elaboració i aplicació de plans d'acollida i integració escolar.
- Promoure actuacions que permetin un treball d'entorn escolar i altres actuacions transversals, fomentant la col·laboració i la coordinació entre tots els agents implicats en l'educació.
- Promoure actuacions per al desenvolupament de la dimensió europea i internacional dels centres educatius, sigui mitjançant les TIC o els programes i projectes generats a les diverses institucions de la Unió Europea, la UNESCO o l'ONU.
- Fer el seguiment de les experiències d'innovació educativa.
- Realitzar estudis i investigacions sobre l'aprenentatge de la llengua i la cultura catalanes, d'acord amb criteris sociolingüístics i en el marc dels procediments generals d'avaluació del sistema educatiu.
- Elaborar informes específics per a la concreció d'actuacions i la prioritització de recursos humans, funcionals, materials i econòmics.
- Elaborar pautes de seguiment i avaluació que permetin la millora contínua del pla.

---

<sup>8</sup> Canvi de denominació pel Decret de reestructuració del Departament d'Educació el curs 2008-2009 (Decret 141/2009 de modificació del Decret 269/2007, d'11 de desembre).



## **5.2. Funcions dels Serveis territorials**

Les diferents accions han d'articular-se territorialment, d'acord amb el principi de descentralització enunciat al començament; és per això que, en els àmbits dels serveis territorials, s'adoptaran mesures de:

- Promoció de la formació del professorat i altres professionals del sistema educatiu.
- Supervisió dels recursos dels centres educatius; específicament, dels adreçats a atendre la diversitat i a la resolució pacífica dels conflictes de l'escola .
- Gestió i assignació dels recursos d'acord amb les necessitats dels centres.
- Col·laboració i actuació conjunta amb els diferents serveis municipals i d'altres institucions locals o comarcals.
- Aplicació de plans específics d'acollida i d'integració.
- Valoració, selecció i participació en les comissions d'assignació de premis, programes educatius i projectes estatals i internacionals, quan li correspongui.
- Difusió i adaptació d'experiències d'acollida i d'integració.
- Difusió i adaptació d'experiències d'educació intercultural.
- Difusió i adaptació d'experiències de millora dels programes d'immersió lingüística i d'ús de la llengua catalana, en un entorn plurilingüe.
- Difusió d'experiències de centres i de xarxes de centres que promouen educació per la convivència i la ciutadania

Totes aquestes actuacions seran impulsades, coordinades i avaluades per una comissió territorial integrada per l'inspector o inspectora de referència, el o la cap de secció de Serveis Educatius i Formació Permanent, el coordinador o coordinadora territorial LIC, i presidida pel director o directora dels Serveis Territorials o persona en qui delegui.

Per tal de dur a terme les diferents actuacions es comptarà amb un equip de suport i assessorament de llengua, interculturalitat i cohesió social (LIC), coordinat pel coordinador territorial de LIC.

## **5.3. Comissió territorial**

Als Serveis territorials es constituirà una comissió territorial integrada per:

- El director o la directora dels Serveis Territorials
- L'inspector de referència
- El o la cap de secció de Serveis Educatius i Formació Permanent
- El coordinador o la coordinadora territorial LIC
- El coordinador o la coordinadora de Llengües Estrangeres.
- Una representació dels equips directius d'educació infantil i primària i de secundària

Aquesta comissió territorial haurà de valorar les necessitats, establir prioritats en relació amb els recursos i concretar les actuacions d'acord amb les línies estratègiques de la Subdirecció General de Llengua i Cohesió Social/ Subdirecció General de Llengües i Entorn, i les

característiques pròpies del territori. Així mateix haurà d'elaborar una memòria valorativa i unes propostes de millora.

#### **5.4. Funcions dels coordinadors i coordinadores territorials**

El coordinador o la coordinadora de l'equip de suport i assessorament de llengua, interculturalitat i cohesió social té una dependència orgànica dels Serveis territorials i una dependència funcional de la Subdirecció General de Llengua i Cohesió Social / Subdirecció General de Llengües i Entorn, i té encarregades les funcions següents:

- Assistir a les reunions convocades per la Subdirecció General de Llengua i Cohesió Social, a fi de coordinar les actuacions dels equips LIC en els Serveis Territorials i vehicular les orientacions de la Subdirecció General a la resta de l'equip.
- Concretar, en un Pla d'actuació i de forma coordinada amb els Serveis Territorials i la Inspecció, el desenvolupament de les línies de la Subdirecció General en el territori.
- Gestionar els recursos.
- Organitzar i coordinar l'equip de llengua, interculturalitat i cohesió social.
- Col·laborar amb les oficines municipals d'escolarització.
- Desenvolupar els acords dels programes educatius internacionals que s'escaiguin.
- Fomentar i fer el seguiment dels plans d'entorn.
- Coordinar la comissió de llengua, interculturalitat i cohesió social territorial.
- Fomentar i fer el seguiment dels plans d'acollida.
- Treballar en xarxa amb altres serveis, institucions i entitats.
- Elaborar informes relacionats amb el seu àmbit de treball.
- Elaborar la memòria global de les actuacions de l'equip.
- Fomentar i fer el seguiment dels projectes d'innovació de centre situats en el territori.
- Participació en les comissions d'assignació de premis, programes educatius i projectes estatals i internacionals, quan li correspongui.

#### **5.5. Funcions dels assessors i assessores en llengua, interculturalitat i cohesió social**

Als Serveis Territorials del Departament d'Educació es creen equips d'assessorament als centres i al professorat en llengua, educació intercultural i cohesió social. Les seves funcions són:

En relació amb els centres educatius:

- Col·laborar i assessorar en l'elaboració del projecte lingüístic i el pla d'acollida i integració.
- Assessorar sobre l'organització de les aules d'acollida i fer-ne el seguiment.

- Col·laborar en la sensibilització, promoció i consolidació de la llengua catalana com a eix vertebrador d'un projecte plurilingüe.
- Donar suport temporal de modelització al professorat i planificar-ne el seguiment.
- Assessorar el treball tutorial amb l'alumnat nouvingut o amb risc de marginació, per a la seva integració al grup.
- Orientar sobre estratègies d'immersió lingüística i d'inclusió social.
- Informar, gestionar i coordinar les accions extraescolars d'ensenyament aprenentatge de llengües de la nova ciutadania
- Col·laborar en la sensibilització, promoció i consolidació de l'educació intercultural i de ciutadania
- Orientar sobre metodologies, recursos i materials i aportar criteris per a l'avaluació.
- Col·laborar en la formació permanent del professorat.
- Elaborar plans de treball i memòries de les diferents actuacions.
- Treballar conjuntament amb els responsables de mediació de conflictes en els centres on n'hi hagi

En relació amb altres instàncies educatives:

- Assessorar les comissions d'escolarització de zona.
- Col·laborar amb les oficines municipals d'escolarització.
- Col·laborar amb la Inspecció i els serveis educatius.

En relació amb els plans d'entorn:

- Impulsar-ne la creació.
- Promoure la representació i la participació de tota la comunitat educativa
- Donar assessorament i suport tècnic.
- Facilitar la negociació i els acords.
- Dinamitzar les diferents actuacions.
- Elaborar una memòria amb valoracions i propostes de millora.

## **5.6. Funcions des dels centres educatius**

La responsabilitat de l'acollida i la integració escolar de l'alumnat nouvingut a Catalunya és, en primer lloc, del centre educatiu i de tots els professionals que hi treballen. Una bona integració de l'alumnat nouvingut requereix una especial atenció al seu acolliment inicial a l'aula i a l'escola. En aquest sentit, i davant el possible xoc emocional que en aquest alumnat suposa l'arribada a un entorn social i cultural completament nou, el centre ha de preveure estratègies concretes per tal que pugui sentir-se ben acollit i percebre el respecte envers la seva llengua i cultura.

Les funcions del centre han de ser:

- L'adequació dels documents de centre (Projecte Educatiu, Projecte Lingüístic, Reglament de Règim interior i regulació de la convivència , Pla d'acció tutorial...) a la nova realitat i a les necessitats de l'alumnat.

- L'elaboració del **pla d'acollida** i d'integració de tots els membres de la comunitat educativa
- L'establiment, dins del pla d'acollida, d'un protocol d'actuació amb l'alumnat nouvingut.
- Una organització dels recursos que tingui en compte:
  - la designació del **coordinador o coordinadora lingüístic, d'interculturalitat i cohesió social**;
  - la designació d'un responsable de mediació de conflictes on s'hagi implantat el programa
  - la creació d'una **aula d'acollida** i determinar-ne el **tutor o tutora d'acollida**;
  - les hores de suport per a l'aprenentatge de la llengua catalana i de les altres matèries del currículum; i
  - l'elaboració d'un currículum diversificat que doni resposta a les necessitats individuals.
- El foment entre tot l'alumnat del coneixement de les diferents cultures i del respecte a la diversitat.
- El foment de la participació de l'alumnat nouvingut en les activitats del centre, ordinàries, extraescolars i complementàries.
- L'organització de la formació per a tot el professorat en relació amb els aspectes didàctics, d'interculturalitat, de convivència, ciutadania, etc., que derivin de la presència de l'alumnat nouvingut.
- Elaboració de projectes plurilingües vers al diàleg intercultural.

### **5.7. Funcions del coordinador o coordinadora de centre en llengua, interculturalitat i cohesió social**

Per tal de potenciar l'aplicació pràctica del Projecte Lingüístic de centre i coordinar-lo amb el pla d'acollida i d'integració de l'alumnat nouvingut, que anualment es concretarà en la programació general, es considera prioritari el nomenament del coordinador/a lingüístic/a, que, en els centres que escolaritzen alumnat nouvingut, s'encarregarà també de l'educació intercultural i de la cohesió social. Les tasques que ha de desenvolupar són les següents:

- Assessorar l'equip directiu en l'elaboració o en l'actualització del Projecte Lingüístic i del pla d'acollida i d'integració
- Coordinar les actuacions curriculars i no curriculars de caire lingüístic i intercultural que el centre realitza per facilitar l'acollida de l'alumnat nouvingut.
- Assessorar l'equip directiu en la programació de les actuacions de la programació general del centre que concreten el Projecte Lingüístic i el pla d'acollida i d'integració.
- Coordinar les activitats, incloses en la programació general, que promouen l'ús de la llengua catalana, i el respecte i la valoració de la diversitat lingüística i cultural.
- Coordinar-se amb els assessors de llengua, interculturalitat i cohesió social dels Serveis territorials.
- Crear, coordinar i actualitzar un fons de documentació (metodologies, materials didàctics, TIC...) que faciliti la potenciació de l'ús de la llengua catalana, la millora de

la didàctica de l'ensenyament de la llengua i dels aspectes lingüístics de les altres àrees, l'acollida lingüística i social de l'alumnat nouvingut i l'educació intercultural i ciutadana.

- Assessorar l'equip directiu en l'elaboració d'un pla de formació permanent per al centre, tenint en compte la nova realitat determinada per la presència de l'alumnat nouvingut.
- Coordinar-se amb les institucions i les entitats de l'entorn per tal de treballar conjuntament en la promoció de l'ús social de la llengua i en l'acollida lingüística i social de l'alumnat nouvingut.
- Col·laborar i assessorar en els projectes internacionals i en la dimensió europea del centre en qüestions de comunicació, projecció i ús de les diverses llengües del centre

### **5.8. Funcions del tutor o tutora d'acollida**

El tutor o tutora d'acollida tindrà les funcions següents:

- Coordinar-se amb el servei d'interpretació/orientació i mediar entre el centre i la família.
- Fer avaluacions inicials i col·laborar en l'elaboració d'adaptacions curriculars.
- Gestionar l'aula d'acollida.
- Aplicar metodologies i estratègies d'immersió lingüística i d'inclusió social.
- Promoure la integració de l'alumnat nouvingut a les seves aules de referència.
- Col·laborar en la sensibilització i introducció de l'educació intercultural al procés educatiu.

La coordinació del tutor o tutora d'acollida amb la resta de professorat, especialment amb el coordinador lingüístic o la coordinadora lingüística i els tutors o tutores dels grups de referència on s'ha adscrit l'alumnat i amb els professionals especialistes –EAP, psicopedagog/a i mestre/a de pedagogia terapèutica i responsable de mediació si escau-, en el marc de la comissió d'atenció a la diversitat, haurà de ser l'element clau de les decisions avaluatives, organitzatives i curriculars que es prenguin per afavorir la seva integració escolar.

## 6. Àmbits d'intervenció i línies de treball d'acord amb els objectius específics

### 6.1. Consolidar la llengua catalana i l'aranès, si escau, com a eix vertebrador d'un projecte plurilingüe

Àmbits d'intervenció	Línies de treball
1. Increment de l'ús de la llengua catalana o l'aranès, si escau, com a llengua vehicular i de comunicació en els centres educatius.	• Fomentar l'ús de la llengua catalana o l'aranès en el desenvolupament ordinari de l'activitat a l'aula.
	• Incrementar l'ús del català o de l'aranès com la llengua de comunicació al centre educatiu.
	• Potenciar l'ús de la llengua catalana o l'aranès en les activitats extraescolars programades pel centre (orals i escrites).
	• Potenciar actituds positives envers l'ús de la llengua.
2. Millora de la immersió lingüística en la llengua catalana o l'aranès.	• Elaborar una diagnosi de la situació del centre amb la conseqüent reflexió i valoració.
	• Establir actuacions per tal d'adaptar els programes d'immersió lingüística a la situació actual.
3. Foment de l'aprenentatge i l'ús de la llengua catalana o l'aranès entre les famílies i a tot l'entorn del centre educatiu.	• Facilitar informació des del centre dels recursos que tenen al seu abast.
	• Promoure activitats que afavoreixin l'aprenentatge de la llengua catalana o l'aranès i altres activitats de contacte lingüístic.
	• Promoure la formació dels equips docents en la reflexió del que implica l'aplicació del programa d'immersió lingüística en el nou context sociolingüístic.
4. Creació, adaptació i difusió de materials per a un millor aprenentatge de la llengua.	• Elaborar i adaptar material curricular i didàctic per a l'aprenentatge de la llengua per a l'alumnat que inicia l'escolarització i també per al que s'incorpora tardanament al sistema educatiu.
	• Elaborar material didàctic que faciliti la comunicació entre l'alumnat i el centre educatiu en un primer moment: vocabularis en imatges, frases significatives sobre l'organització escolar en diverses llengües...
	• Difondre aquests materials per via telemàtica mitjançant els CRP i a través de l'EDU365 i la Xarxa telemàtica educativa de Catalunya (XTEC).

**6.2. Fomentar l'educació intercultural i l'educació per a la ciutadania, basades en la igualtat, la solidaritat i el respecte a la diversitat de cultures en un marc de diàleg i de convivència.**

Àmbits d'intervenció	Línies de treball
1. Sensibilització dels equips directius, professorat, PAS i AMPA dels centres educatius.	<ul style="list-style-type: none"> <li>• Treballar la convivència multicultural per combatre els prejudicis i estereotips.</li> <li>• Facilitar la informació que ajudi a entendre de forma positiva i enriquidora la realitat multicultural dels nostres centres.</li> <li>• Afavorir un marc relacional ric entre tots els membres de la comunitat educativa per tal d'aconseguir un coneixement mutu més profund i valorar la diversitat de cultures presents al centre educatiu.</li> <li>• Fomentar actuacions concretes de sensibilització: jornades, campanyes, intercanvis, etc.</li> </ul>
2. Formació dels equips directius, professorat, PAS i AMPA dels centres educatius.	<ul style="list-style-type: none"> <li>• Fomentar la formació en educació intercultural i en el coneixement d'altres llengües i cultures...</li> <li>• Assessorar els equips docents pel que fa a educació intercultural en l'acció tutorial i en el treball curricular.</li> <li>• Assessorar en la resolució de conflictes de caire intercultural.</li> </ul>
3. Adequació dels documents de centre (PEC, PCC, PAT, PLC...).	<ul style="list-style-type: none"> <li>• Revisar i actualitzar els documents de centre per tal d'assegurar que tota l'acció educativa quedi impregnada de l'òptica intercultural.</li> </ul>
4. Promoció de l'educació intercultural a tot l'alumnat del centre educatiu.	<ul style="list-style-type: none"> <li>• Promoure activitats al centre sobre el coneixement de les cultures, sense caure en un tractament purament "folkloric", i fomentar el respecte a la diversitat.</li> <li>• Potenciar els valors de la diversitat, el diàleg i la convivència en totes les activitats del centre.</li> <li>• Potenciar el treball de les diferents àrees des d'un enfocament intercultural.</li> </ul>
5. Elaboració i difusió d'eines per a l'educació intercultural.	<ul style="list-style-type: none"> <li>• Crear, adaptar i difondre materials i orientacions didàctiques per tal de promoure els valors de la interculturalitat i la ciutadania</li> <li>• Proporcionar documents de treball i reflexió.</li> <li>• Elaborar i editar material per facilitar el coneixement de la cultura catalana a les famílies immigrades.</li> <li>• Difondre aquests materials per via telemàtica mitjançant els CRP i a través de l'EDU365 i la Xarxa telemàtica educativa de Catalunya (XTEC).</li> <li>• Promoure en el sector editorial el concepte d'interculturalitat i vetllar per tal que els llibres de text no utilitzin ni un llenguatge ni imatges discriminatoris, racistes o estereotipats.</li> </ul>

6. Promoció dels valors de la igualtat, la solidaritat i el respecte a la diversitat de llengües i cultures entre les famílies a través del diàleg i la convivència.	<ul style="list-style-type: none"> <li>• Promoure activitats adreçades a totes les famílies per tal de conèixer i valorar la diversitat de cultures presents al centre educatiu.</li> <li>• Afavorir activitats d'acompanyament i acollida entre les famílies novingudes.</li> </ul>
7. Coresponsabilització amb l'entorn social del centre.	<ul style="list-style-type: none"> <li>• Col·laborar i coordinar-se amb altres agents educatius, institucions i entitats per tal de fomentar l'educació intercultural a l'entorn escolar.</li> </ul>
8. Foment de la dimensió europea del centre i la projecció internacional de la comunitat educativa	<ul style="list-style-type: none"> <li>• Promoure la participació en programes internacionals i projectes europeus de política ciutadana, multilingüe i vers el diàleg intercultural</li> </ul>
9. Planificació d'accions contextualitzades per a l'estudi, l'ús i la difusió de les llengües del centre entre tota la comunitat educativa	<ul style="list-style-type: none"> <li>• Promoure actuacions extraescolars (setmana multicultural, classes de llengua de la nova ciutadania, jornades multilingües, teatre i accions de sensibilització vers al plurilingüisme...)</li> </ul>

### 6.3. Promoure la igualtat d'oportunitats per tal d'evitar qualsevol tipus de marginació i exclusió

Àmbits d'intervenció	Línies de treball
1. Foment de la integració escolar i social de l'alumnat del centre educatiu.	<ul style="list-style-type: none"> <li>• Elaborar un pla d'acollida i d'integració adreçat a tot l'alumnat.</li> <li>• Assegurar una detecció acurada de les necessitats específiques de l'alumnat nouvingut (físiques, afectivo-relacionals, psicològiques, cognitives i socials) per tal d'arbitrar les mesures pertinents.</li> <li>• Fer un seguiment tutorial sistemàtic de l' alumnat al llarg de tota l'escolaritat obligatòria.</li> <li>• Facilitar la participació de l'alumnat en activitats extraescolars que n'ajudin la integració.</li> </ul>
2. Promoció de la no-discriminació per raons econòmiques.	<ul style="list-style-type: none"> <li>• Facilitar l'accés i el coneixement dels diferents tipus d'ajuts i beques que tenen a l'abast.</li> <li>• Vetllar perquè els ajuts per material i llibres de text i les beques de menjador cobreixin les necessitats reals.</li> <li>• Promoure una reflexió en profunditat de tota la comunitat educativa entorn a la programació d'activitats complementàries per tal d'evitar el risc d'exclusió que poden generar despeses desproporcionades.</li> <li>• Establir els camins necessaris per garantir a tot l'alumnat l'accés a totes les activitats programades pel centre.</li> </ul>
3. Foment de la integració social <u>de l'alumnat i les seves</u>	<ul style="list-style-type: none"> <li>• Potenciar un pla d'entorn tenint en compte el teixit associatiu i corporatiu del barri del centre educatiu.</li> </ul>



famílies amb l'entorn del centre educatiu.	<ul style="list-style-type: none"> <li>• Implicar les associacions, esplais i altres entitats de l'entorn per fomentar la integració social d'alumnes i famílies.</li> </ul>
4. Orientació escolar i professional de l'alumnat.	<ul style="list-style-type: none"> <li>• Assessorar i orientar l'alumnat i les famílies respecte les diverses sortides professionals i acadèmiques, en finalitzar l'escolarització obligatòria.</li> </ul>
5. Assistència i suport a les famílies de nous alumnes d'orígens diversos i amb llengües diferents	<ul style="list-style-type: none"> <li>• Facilitar la traducció en la llengua familiar de les gestions per a la matriculació, escolarització, acció tutorial i seguiment de l'alumnat.</li> </ul>

## 7. Recursos

a) Professionals dels Serveis Educatius de Zona que donen suport educatiu en llengua, interculturalitat i cohesió social als centres educatius de la zona.

Serveis territorials	curs 2004-2005	curs 2005-2006	curs 2006-2007	curs 2007-2008	curs 2008-2009	curs 2009-2010
Barcelona Ciutat	25	28	32	33	33	31
Barcelona Comarques	43	48	58	58	31	30
Baix Llobregat – Anoia	19	21	22	24	21	18
Vallès Occidental	19	21	22	22	22	18
Girona	20	23	29	33	30	28
Lleida	13	15	18	19	18	16
Tarragona	13	18	19	22	22	19
Terres de l'Ebre	7	9	10	10	10	8
Maresme- Vallès Oriental (*)	-	-	-	-	20	17
Catalunya Central (*)	-	-	-	-	15	15
<b>Total</b>	<b>159</b>	<b>183</b>	<b>209</b>	<b>221</b>	<b>222</b>	<b>200</b>

(\*) Zones territorials creades el curs 2008-2009

b) Dotacions de professorat tutor d'acollida per a centres públics

Primària:

Serveis territorials	curs 2004-2005	curs 2005-2006	curs 2006-2007	curs 2007-2008	curs 2008-2009	curs 2009-2010
Barcelona Ciutat	71	88,5	115,5	146	156	123,5
Barcelona Comarques	117	149	181,5	152	168	101
Baix Llobregat – Anoia	34	38,5	56	61,5	66,5	53,5
Vallès Occidental	29	44	56	62	61,5	54,5
Girona	43	72,5	93,5	104	111,5	95,5
Lleida	29	41	52,5	63	66	47,5
Tarragona	40	50	70	84,5	87	69,5
Terres de l'Ebre	15	21	28,5	32	31	24,5
Maresme-Vallès Oriental (*)	-	-	-	65	61,5	59,5
Catalunya-Central (*)	-	-	-	-	-	36,5
<b>Total</b>	<b>378</b>	<b>504,50</b>	<b>653,5</b>	<b>770</b>	<b>809</b>	<b>665,5</b>

Secundària:

Serveis territorials	curs 2004-2005	curs 2005-2006	curs 2006-2007	curs 2007-2008	curs 2008-2009	curs 2009-2010
Barcelona Ciutat	38	45	59,5	70	82	73,5
Barcelona Comarques	35	88	111,5	92,5	100,5	72,5
Baix Llobregat – Anoia	25	36	45,5	55,5	61,5	55
Vallès Occidental	25	32	39	43	52,5	46
Girona	37	49	61	71	84	72,5
Lleida	19	28	35	41	42,5	42,5
Tarragona	32	40	50	58	65,5	59,5
Terres de l'Ebre	14	17,5	20,5	23,5	24,5	24,5
Maresme-Vallès Oriental (*)	-	-	-	42	43,5	40
Catalunya-Central (*)	-	-	-	-	-	31,5
<b>Total</b>	<b>225</b>	<b>335,5</b>	<b>422</b>	<b>496,5</b>	<b>556,5</b>	<b>517,5</b>

(\*) Zones territorials creades el curs 1007-2008

Total dotacions de professorat tutor d'acollida per a centres públics:

Etapa educativa	curs 2004-2005	curs 2005-2006	curs 2006-2007	curs 2007-2008	curs 2008-2009	curs 2009-2010
Primària	378	504,50	653,5	770	809	665,5
Secundària	225	335,5	422	496,5	556,5	517,5
<b>Total</b>	<b>603</b>	<b>840</b>	<b>1.075,5</b>	<b>1.266,5</b>	<b>1.365,5</b>	<b>1.183</b>

c) Per als centres concertats s'han obert diferents convocatòries de subvenció per a la realització del suport a l'acollida i a l'aprenentatge de la llengua catalana destinats a alumnat estranger de nova incorporació al sistema educatiu

Les dotacions econòmiques són::

- Curs 2004-2005: la dotació és de 7.200 € i es destina a hores de professorat i a adquisició de material.
- Curs 2005-2006: la dotació es de 7.200 € i es destina a hores de professorat.
- Curs 2006-2007 - 2008-09: la dotació es destina íntegrament a hores de professorat, i és de 12.000€, en el cas de centres amb més de 9 alumnes nous i de 18.000 € en centres amb més de 15 alumnes nous.

d) Total professorat responsable de programes de mediació de conflictes a centres públics

<b>Eta</b> pa educativa	<b>curs 2004-2005</b>	<b>curs 2005-2006</b>	<b>curs 2006-2007</b>	<b>Curs 2007-08</b>	<b>Curs 2008-09</b>
Primària	--	28	80	119	119
Secundària	99	130	197	250	273
<b>Total</b>	<b>99</b>	<b>158</b>	<b>277</b>	<b>369</b>	<b>392</b>

Per als centres públics i concertats que han participat en la convocatòria dels Programes d'Innovació de Convivència i Mediació Escolar i d'Educació per a la Ciutadania s'ha previst un ajut econòmic de 1.000 euros el primer any i un curs de formació inicial.

## **8. Seguiment i avaluació del Pla**

Hem de tenir present que la realitat de les comarques, de les poblacions o dels centres educatius és diferent i que, per tant, cal partir d'una acurada avaluació inicial de cada situació concreta per potenciar, incrementar i consolidar la cohesió social, l'educació intercultural i l'ús comunicatiu i vehicular de la llengua catalana, en un marc plurilingüe, a cada centre educatiu i en el seu entorn en el moment d'aplicar les estratègies generals.

Es farà el seguiment del Pla per tal de poder-ne avaluar l'eficàcia de les accions i el grau d'assoliment dels objectius proposats a partir de dades quantitatives i qualitatives en relació amb l'ús de llengua catalana, amb l'existència d'alumnat amb risc de marginació o exclusió social, amb la situació inicial de les condicions d'escolarització i del grau d'integració de l'alumnat nouvingut, amb l'assoliment de les competències. Aquest seguiment i avaluació anirà a càrrec de la inspecció educativa del territori corresponent.

Els indicadors d'avaluació del Pla s'han de basar en els punts següents, tenint en compte que cal ajustar-los, ampliar-los o modificar-los en funció de les diferents circumstàncies socials i personals de l'alumnat, i de l'etapa i del cicle escolar (infantil, primària, secundària):

- Temps transcorregut entre l'arribada i l'escolarització.
- Índex d'absentisme escolar.

- Nivell de competència lingüística en català i en castellà (i en aranès als centres de la Vall d'Aran).
- Resultats de les avaluacions en altres àrees.
- Resultat de les proves sobre competències bàsiques.
- Clima relacional de l'escola.
- Participació en activitats extraescolars i complementàries.
- Nombre d'alumnes que cursen l'ensenyament postobligatori.
- Índex de participació dels pares i mares en les activitats de l'escola.

Els centres recolliran aquesta informació en la forma que determini el Departament d'Educació.

Amb la finalitat d'avaluar l'eficàcia del Pla i determinar-ne noves actuacions, el Departament d'Educació promourà la realització d'aquells estudis que permetin una anàlisi dels resultats obtinguts a cada comarca, localitat i centre educatiu.