

Formació i sistema educatiu



1. Introducció

La formació és clau per accedir a determinades ocupacions. Una de les fases del procés d'orientació a l'alumne/a és proporcionar la informació necessària que l'ajudi a conèixer la diversitat d'itineraris formatius i identificar-ne el propi.

Aquest monogràfic permetrà conèixer els itineraris formatius que ofereix el sistema educatiu i relacionar-los amb les ocupacions.

Presentació

El monogràfic presenta l'estructura següent:

1. Activitat prèvia d'activació d'idees i reflexió entorn de la relació entre formació i sistema educatiu
2. Sessió 1 - nivell bàsic (1h)
3. Sessió 2 - nivell d'aprofundiment (1h)
4. Activitats complementàries

Materials

Els materials per a realitzar la sessió amb l'alumnat són:

1. **Quadern de treball de l'alumne:**
Fitxes de treball (sessió bàsica i sessió d'aprofundiment).
2. **El web Barcelona Treball**
www.bcn.cat/treball:
Conté les aplicacions multimèdia i els recursos per a poder realitzar les sessions.

Continguts

Els continguts es presenten en dues versions, adequades a les diferents etapes educatives:

1. **Versió A**
Adreçada a l'alumnat que necessita dissenyar i/o matisar el seu itinerari formatiu a curt termini.
2. **Versió B**
Adreçada a l'alumnat que necessita definir i consolidar el seu itinerari formatiu enfocat a l'ocupació -a curt, mig i llarg termini.

Cada versió s'estructura en **blocs**, que corresponen a una unitat de temps de la sessió i a una metodologia concreta.

Col·lecció de monogràfics:

Aquest monogràfic forma part d'un conjunt de 8 monogràfics que conformen el Projecte de Vida Professional.

1. Interessos professionals
2. Formació i sistema educatiu
3. Competències clau
4. Entrevista de feina
5. Carta de presentació i el currículum
6. Canals de recerca de feina
7. Procés de selecció
8. Valors del treball

Requeriments tècnics dels ordinadors

Els ordinadors que utilitzaran professorat i alumnat per a poder realitzar els exercicis de cada monogràfic del ProVP cal que compleixin els següents requeriments tècnics:

Tots els recursos multimèdia disponibles en el web **Barcelona Treball** www.bcn.cat/treball estan desenvolupats amb tecnologia Flash. A més de disposar de versions actualitzades dels diferents programes (recomanats Flash Player 10, Reader 9) i navegadors (recomanats Explorer 8, Firefox 3, Safari 5, Opera 11).



2. Estructura del monogràfic

Versió A

Adreçada a l'alumnat que necessita dissenyar el seu itinerari formatiu a curt termini.

Recomanada per a 4t d'ESO, darrer curs d'ESO per a alumnat amb necessitats educatives especials i PQPI.

Versió B

Adreçada a l'alumnat que necessita definir i consolidar el seu itinerari formatiu enfocat a l'ocupació a curt, mig i llarg termini.

Recomanada per batxillerat, CFGM, CFGS, educació secundària per a persones adultes, grups de preparació per a les proves d'accés, ensenyaments artístics i ensenyaments esportius.

Versió	Sessió	Objectius	Fitxa de treball	www.bcn.cat/treball
A	Bàsica (1 h)	Reconèixer els diversos itineraris formatius que ofereix el sistema educatiu.	A1 Un camí per a cada persona	Fitxes ocupacionals Recursos per a la formació
A	Aprofundiment (1 h)	Identificar i definir el propi itinerari formatiu.	A2 Fes el teu camí	Fitxes ocupacionals Cercador d'ocupacions per nivell d'estudis Recursos per a la formació
B	Bàsica (1 h)	Relacionar les sortides professionals associades al propi itinerari formatiu.	B1 Hi ha un itinerari formatiu per a cada persona	De les ocupacions que coneixes a les que no coneixes Fitxes ocupacionals Recursos per a la formació
B	Aprofundiment (1 h)	Definir i consolidar el propi itinerari formatiu.	B2 Conec més a fons la formació que m'interessa	Recursos per a la formació Formar-se i especialitzar-se



3. Activitat prèvia

Abans de la sessió és recomanable realitzar una activitat de motivació i reflexió sobre els aspectes que es treballaran en les dues sessions del monogràfic (bàsica i aprofundiment). És important que l'alumnat doni la seva opinió i debati amb els seus companys/es respecte a les qüestions que trobareu a continuació.

La durada d'aquesta activitat és adaptable a les necessitats de cada grup. Recomanem dedicar-hi uns 20 minuts, aproximadament. Aquesta activitat és molt aconsellable per a l'alumnat que realitzi la versió A, i s'ha de valorar si cal fer-la, segons el punt de partida de l'alumnat, en el cas de la versió B.

Objectius d'aquesta activitat:

- Reflexionar sobre la necessitat de definir el propi itinerari formatiu.
- Reflexionar sobre la relació entre estudis i ocupació.

Preguntes per al debat:

- Per a què ens serveixen els estudis?
- És important tenir uns estudis per accedir al mercat laboral? Per què?
- Sabeu quins estudis necessiteu per poder treballar en l'ocupació que us interessa?

Per a finalitzar l'activitat, el professor/a fa un breu comentari sobre el que s'ha anat dient i introdueix la sessió posterior.

Explica que es farà una activitat per tal que l'alumnat pugui:

1. **Versió A**
Reconèixer i identificar els diversos itineraris formatius que ofereix el sistema educatiu.
2. **Versió B**
Definir el propi itinerari formatiu analitzant les sortides professionals associades a una formació.

4. Preparació de la documentació

Per poder iniciar el monogràfic cal que cada alumne/a tingui imprès el quadern de l'alumnat corresponent (Versió A o Versió B). El quadern està format per les fitxes de treball de la sessió bàsica i de la sessió d'aprofundiment.

- + Es recomana imprimir les dues sessions de la versió corresponent per tal d'afavorir la continuïtat de la tasca.

Tota la documentació està disponible a les **PÀGINES WEB** següents:

➤ www.bcn.cat/treball

➤ www.edubcn.cat



5. Esquema de les sessions

Sessió bàsica (1 h)

Versió	Bloc	Temps	TEMA	METODOLOGIA	MATERIALS ALUMNAT
A	1	10'	Expectatives de la sessió	Interrogativa / expositiva	Fitxa de treball A1
B					Fitxa de treball B1
A	2	5'	Un camí per a cada persona	Expositiva	Fitxa de treball A1
B			Hi ha un itinerari formatiu per a cada persona		Fitxa de treball B1
A	3	5'	Presentació de les fitxes ocupacionals	Demostrativa	www.bcn.cat/treball: Fitxes ocupacionals + Fitxa de treball A1
B					www.bcn.cat/treball: Fitxes ocupacionals + Fitxa de treball B1
A	4	15'	Elaboració d'un itinerari formatiu	Aplicativa / experiencial	www.bcn.cat/treball: Fitxes ocupacionals, Recursos per a la formació + Fitxa de treball A1
B					www.bcn.cat/treball: Fitxes ocupacionals, Recursos per a la formació + Fitxa de treball B1
A	5	10'	Opcions formatives: Etapes del sistema educatiu i relacions entre elles	Expositiva	www.bcn.cat/treball: Fitxes ocupacionals, Recursos per a la formació + Fitxa de treball A1
B					www.bcn.cat/treball: Fitxes ocupacionals, Recursos per a la formació + Fitxa de treball B1
A	6	10'	Tancament de la sessió: Els meus aprenentatges	Expositiva / participativa	Fitxa de treball A1
B					<i>Aquesta versió del bloc no té cap material associat</i>



Sessió d'Aprofundiment (1 h)

Versió	Bloc	Temps	TEMA	METODOLOGIA	MATERIALS ALUMNAT
A	7	5'	Expectatives de la sessió	Interrogativa / expositiva	Fitxa de treball A1 i A2
B					Fitxa de treball B1 i B2
A	8	35'	Elaboració del propi itinerari formatiu	Aplicativa / exploràtoria	www.bcn.cat/treball: Fitxes Ocupacionals + Fitxa de treball A2
B		10'	Conec més a fons la formació que m'interessa		www.bcn.cat/treball: Fitxes Ocupacionals + Fitxa de treball B2
A	9	0'	<i>Aquesta versió del bloc no té associada cap activitat específica</i>		<i>Aquesta versió del bloc no té cap material associat</i>
B		30'	Conec les etapes formatives que m'interessen	Aplicativa / exploràtoria	www.bcn.cat/treball: Recursos per a la formació, Persona, Formació + Fitxa de treball B2
A	10	10'	Conclusions: Què ens ha interessat especialment?	Expositiva / participativa	<i>Aquesta versió del bloc no té cap material associat</i>
B			Conclusions: Els meus aprenentatges		Fitxa de treball B2



6. Desenvolupament de les sessions bàsiques

Continguts Versió A

Versió A - Bloc 1

🕒 10'

> Expectatives de la sessió

S'inicia la sessió comprovant que l'alumnat disposa de la còpia de la fitxa de treball **A1** corresponent a la sessió bàsica del monogràfic.

> Presentació de la sessió:

Idees clau que cal tenir presents al llarg del desenvolupament de la sessió:

- Hi ha un itinerari formatiu per a tothom.
- No hi ha un itinerari millor que un altre; el millor itinerari és el que s'ajusta als propis interessos i capacitats.
- L'itinerari formatiu facilita l'accés a unes ocupacions determinades; per tant, és important escollir els estudis que interessin, però que permetin treballar d'allò que agrada a cada persona.

> Objectiu:

Reconèixer els diversos itineraris formatius que ofereix el sistema educatiu.

> Pregunta:

Tothom pot trobar en el sistema educatiu la formació específica que necessita? (torn obert d'intervencions).

> Desenvolupament de la sessió:

- Buscar una resposta formativa per a un dels quatre personatges de la fitxa de treball (grups de 3/4 persones).
- Cal considerar, a més de l'interès personal, els requisits formatius de l'ocupació (veure fitxes ocupacionals) i l'oferta formativa del sistema educatiu (estudis possibles i com s'estructuren).
- Posada en comú.

Continguts Versió B

Versió B - Bloc 1

🕒 10'

> Expectatives de la sessió

S'inicia la sessió comprovant que l'alumnat disposa de la còpia de la fitxa de treball **B1** corresponent a la sessió bàsica del monogràfic.

> Presentació de la sessió:

Idees clau que cal tenir presents al llarg del desenvolupament de la sessió:

- Hi ha un itinerari formatiu per a tothom.
- L'itinerari formatiu facilita l'accés a unes ocupacions determinades; cal escollir els estudis que interessin, però que alhora permetin treballar d'allò que a cada persona li agrada.
- És possible un canvi d'itinerari formatiu que s'ajusti més als propis interessos.
- Accedir a titulacions superiors aporta una millor qualificació professional i permet ampliar les sortides professionals.

> Objectiu:

Identificar i definir el propi itinerari formatiu.

> Pregunta:

Tothom pot trobar en el sistema educatiu la formació específica que necessita? (torn obert d'intervencions).

> Desenvolupament de la sessió:

- Elecció del punt de partida de cada alumne/a:
De la formació a l'ocupació (si té poc clar què vol fer)/ De l'ocupació a la formació (si ho té força o molt clar).
- Exploració dels requisits formatius de les ocupacions que més interessin a l'alumnat mitjançant www.bcn.cat/treball.
- Realització d'un esquema bàsic de l'itinerari formatiu amb la informació obtinguda.
- Posada en comú.



Versió A - Bloc 2

🕒 5'

> Un camí per a cada persona

Presentació dels personatges. Busquem la formació que necessita.

- Es demana a l'alumnat que treballi en grups de 3/4 persones.
- Cada grup ha de triar un dels personatges de l'exercici a de la fitxa de treball **A1** *Busquem la formació que necessita*, amb la finalitat que pugui arribar a treballar en l'ocupació que li interessa.
- Cal que la tria sigui argumentada. El professor/a pot orientar a l'alumnat a l'hora de fer aquesta tria.
- S'espera que tots els grups tinguin la tria feta.

Versió B - Bloc 2

🕒 5'

> Hi ha un itinerari formatiu per a cada persona

Presentació de les dues opcions alternatives. Hi ha un itinerari formatiu per a cada persona.

- Cadascú s'ha de situar clarament en una de les dues opcions possibles, segons:
 - Si té clar el que vol estudiar però no l'ocupació: De la formació a l'ocupació de la fitxa de treball **B1**.
 - Si té força o molt clar quina ocupació vol fer: De l'ocupació a la formació de la fitxa de treball **B1**.
- Cal incidir en el fet que, tot i que les alternatives són excloents, si ho volen i els queda temps també poden explorar l'altra possibilitat que se'ls hi ofereix per a fer la cerca (és bo insistir en una de les idees clau: en tot moment "És viable un canvi d'itinerari formatiu que s'ajusti més als propis interessos").
- Els alumnes han d'escollir dues ocupacions i desenvolupar el seu itinerari formatiu.

!! Alertes:

Si prèviament s'ha realitzat el **monogràfic 1** *Interessos professionals*, es pot partir de les ocupacions que els alumnes van treballar.

Si un alumne/a té molt clara una ocupació pot treballar sobre una única ocupació buscant informació per a determinar itineraris formatius diferents.



Versió A - Bloc 3

🕒 5'

> Presentació de les fitxes ocupacionals

S'explica com fer ús de les fitxes ocupacionals de www.bcn.cat/treball amb una demostració. Es mostra com s'inicia el procés de la ruta que cal seguir fins a arribar a trobar una fitxa per ordre alfabètic; també com es passa d'una fitxa inicial a una altra.

👉 **RUTA:** *Mercat > Cercador d'ocupacions > CERCAR (busqueu ocupacions per ordre alfabètic)*

Es tria una ocupació, com a exemple, i s'explicita que no és cap de les que volen exercir els quatre joves; s'entra en la fitxa ocupacional.

Es destaquen els quatre apartats (coneix aquesta ocupació, què necessites?, aquesta ocupació al mercat, coneix el sector) i es fa èmfasi, especialment, en l'apartat nivell d'estudis (en l'apartat de *què necessites?*).

Versió B - Bloc 3

🕒 5'

> Presentació de les fitxes ocupacionals

S'explica com fer ús de les fitxes ocupacionals de www.bcn.cat/treball amb una demostració. Es mostren les tres opcions possibles:

👉 **RUTA 1:** *Mercat > Cercador d'ocupacions > Cerca d'ocupacions per formació*

Cal realitzar la cerca per un nivell d'estudis superior del que està realitzant actualment l'alumnat o bé pel nivell que creuen que arribarà a fer.

👉 **RUTA 2:** *Mercat > Cercador d'ocupacions > CERCAR (busqueu ocupacions per ordre alfabètic)*

👉 **RUTA 3:** *Persona > Interessos professionals > Recursos multimèdia relacionats > De les ocupacions que coneixes a les que no coneixes*

Es tria una ruta, com a exemple, i s'explicita com realitzar els passos successius fins a arribar a les fitxes ocupacionals. Se'n destaquen els quatre apartats (coneix aquesta ocupació, què necessites?, aquesta ocupació al mercat, coneix el sector. També es mostra la manera de tornar enrere.

!! Alerta:

Si a un alumne/a li costa trobar una ocupació que li interessi també pot fer la cerca per sector econòmic. La ruta a www.bcn.cat/treball és:

👉 **RUTA:** *Mercat > Sectors econòmics > Consulta les fitxes ocupacionals d'aquest sector*

L'alumnat recull la informació de la seva cerca en l'exercici a de la fitxa de treball **B1 Fitxes ocupacionals**.



Versió A - Bloc 4

🕒 15'

> Elaboració d'un itinerari formatiu

Cada grup d'alumnes treballa amb www.bcn.cat/treball, i dona resposta als exercicis a i b de la fitxa de treball A1 (a *Busquem la formació que necessita*; b *Quin camí ha de seguir el nostre personatge?*). Cada un dels membres del grup ha d'anotar en el seu quadern de treball els acords a què ha arribat el grup i els dubtes que han sorgit.

Cal consultar els itineraris formatius, mitjançant l'esquema del quadern i els enllaços webs següents:

↘ **RUTA 1:** *Persona > Formació > Escull una de les següents opcions > Sistema educatiu > Enllaços d'interès > Estudiar a Catalunya (a baix a l'esquerra) > (tria una de les etapes formatives)*

↘ **RUTA 2:** *Persona > Formació > Escull una de les següents opcions > Universitat > Accés a la Universitat > Enllaços d'interès > Què i per què estudiar a les universitats catalanes.*

Es fa èmfasi en la importància de la direcció de les fletxes per a dibuixar la ruta formativa.

El professor/a atén les preguntes sobre els itineraris formatius que siguin indispensables per a poder acabar els exercicis.

S'exposen en comú els diferents itineraris dels personatges i la resolució dels dubtes que hagin sorgit.

Versió B - Bloc 4

🕒 15'

> Elaboració d'un itinerari formatiu

Cada alumne/a treballa individualment amb www.bcn.cat/treball, i respon les propostes dels exercicis a i b de la fitxa de treball B1 (a *Fitxes ocupacionals* i b *On sóc i on vull anar*)

!! Alerta:

Sigui quina sigui l'opció d'inici de la cerca, tots dos tipus d'alumnes convergiran en els mateixos exercicis a partir de les fitxes ocupacionals de les ocupacions escollides.

Per a realitzar l'exercici b, poden consultar:

Estudiar a Catalunya

↘ **RUTA:** *Persona > Formació > Escull una de les següents opcions > Sistema educatiu > Enllaços d'interès > Estudiar a Catalunya (a baix, a l'esquerra)*

És interessant remetre els dubtes relacionats amb les etapes del sistema educatiu a una posada en comú.

!! Alerta:

S'ha de fer èmfasi en la importància de la direcció de les fletxes per a dibuixar la ruta formativa.



Versió A - Bloc 5

🕒 10'

> Opcions formatives: Etapas del sistema educatiu i relacions entre elles

A partir de la imatge del Sistema Educatiu que es troba en l'apartat 8 *Esquema sistema educatiu* de la Guia Didàctica el professor/a explica les diferents etapes educatives i la seva relació entre elles.

!! Alerta:

S'aconsella remarcar especialment que:

- L'alumnat disposa d'aquest esquema en l'exercici b de la fitxa de treball **A1** *Quin camí ha de seguir el nostre personatge?*
- Hi ha diversos itineraris per a arribar a una mateixa formació.
- Hi ha relacions entre les diferents etapes educatives, i entre aquestes i el món del treball (per exemple, algunes assignatures universitàries es poden convalidar si es demostra experiència professional reeixida en el camp del saber que desenvolupa l'assignatura).

Versió B - Bloc 5

🕒 10'

> Opcions formatives: Etapas del sistema educatiu i relacions entre elles

A partir de la imatge del Sistema Educatiu que es troba en l'apartat 8 *Esquema sistema educatiu* de la Guia Didàctica el professor/a explica les diferents etapes educatives i la seva relació entre elles.

!! Alerta:

És recomanable remarcar especialment que:

- L'alumnat disposa d'aquest esquema en l'exercici b de la fitxa de treball **B1** *On sóc i on vull anar.*
- Hi ha diversos itineraris per a arribar a una mateixa formació.
- Hi ha relacions entre les diferents etapes educatives, i entre aquestes i el món del treball (per exemple, algunes assignatures universitàries es poden convalidar si es demostra experiència professional reeixida en el camp del saber que desenvolupa l'assignatura).



Versió A - Bloc 6

🕒 10'

> Els meus aprenentatges

Es demana a l'alumnat que ompli l'exercici c de la fitxa de treball A1 *Itinerari formatiu*. Ha d'omplir les etapes formatives que hauria de seguir el personatge amb el qual ha treballat, i anotar les conclusions a què ha arribat en la sessió d'avui.

Es fa notar a l'alumnat la importància que cadascú aprofundeixi en els coneixements adquirits, remarcant dues idees com a síntesi:

- No hi ha un itinerari millor ni pitjor; el millor itinerari és el que s'ajusta als propis interessos i capacitats. L'itinerari personal pot ser flexible, ja que els interessos poden canviar.
- La formació al llarg de la vida és molt important:
 - La formació contínua permet una millor qualificació professional.
 - Accedir a titulacions superiors aporta a la persona una millor qualificació professional i li permet ampliar el ventall de sortides professionals.

+ Es recomana continuar amb la sessió d'aprofundiment per tal d'identificar els itineraris formatius que permetran a l'alumne/a accedir a una ocupació determinada.

Es demana a l'alumnat que guardi la fitxa de treball que ha omplert.

Versió B - Bloc 6

🕒 10'

> Els meus aprenentatges

Es fa notar a l'alumnat la importància que cadascú aprofiti al màxim els coneixements adquirits, remarcant dues idees com a síntesi:

- No hi ha un itinerari millor ni pitjor; el millor itinerari és el que s'ajusta als propis interessos i capacitats. Cal aprofundir en les diferents possibilitats dels itineraris formatius i ser flexibles.
- Els aprenentatges importants són diferents per a cadascú, i es poden ampliar durant tota la vida.

+ Es recomana continuar amb la sessió d'aprofundiment per tal d'identificar quines sortides professionals estan associades a una ocupació.

Es demana a l'alumnat que guardi la fitxa de treball que ha omplert.



7. Desenvolupament de les sessions d'aprofundiment

Versió A - Bloc 7

🕒 5'

> Expectatives de la sessió

S'inicia la sessió comprovant que l'alumnat disposa de la còpia de la fitxa de treball de Formació i sistema educatiu corresponent a la sessió d'aprofundiment (A2) i la fitxa treballada en la sessió anterior (A1).

> Presentació de la sessió, relacionant-la amb la sessió anterior:

Com a punt d'inici de la sessió (A2), es demana a l'alumnat fer memòria de la sessió anterior (A1). Cal fer notar que aquesta sessió és una continuïtat de la sessió bàsica.

Idees clau que cal tenir presents al llarg del desenvolupament de la sessió:

- Hi ha un itinerari formatiu per a tothom.
- El millor itinerari és aquell que s'ajusta als propis interessos i capacitats.
- L'itinerari formatiu facilita l'accés a unes ocupacions determinades; cal escollir els estudis que interessin, però que permetin treballar d'allò que a cada persona li agrada.

> Objectiu:

Identificar i definir el propi itinerari formatiu.

> Pregunta:

En la sessió anterior va fer l'itinerari formatiu d'un personatge. Us sentiu capaços de fer el vostre propi itinerari? (torn obert d'intervencions)

> Desenvolupament de la sessió:

- Cadascú fa la descripció dels seus interessos, estudis que realitza i què li agradaria fer en un futur. A partir d'aquí es cerquen les ocupacions que interessin.
- Consulta de les fitxes ocupacionals.
- Elaboració de l'itinerari formatiu personal, fixant-se en els detalls de cada etapa.
- Projectió de què cal fer en un futur proper.
- Posada en comú amb la resta de companys/es.

Versió B - Bloc 7

🕒 5'

> Expectatives de la sessió

L'alumnat ha de disposar de la fitxa de treball de Formació i sistema educatiu de la sessió d'aprofundiment (B2), i la fitxa treballada a la sessió anterior (B1).

> Presentació de la sessió, relacionant-la amb la sessió anterior:

L'alumnat fa memòria de la sessió anterior (B1). Cal fer notar que aquesta sessió és una continuïtat de la sessió bàsica.

Idees clau que cal tenir presents al llarg del desenvolupament de la sessió:

- Hi ha un itinerari formatiu per a cada persona. L'itinerari formatiu i l'ocupació estan molt relacionats.
- És viable un canvi d'itinerari formatiu que s'ajusti més a uns interessos o un canvi d'ocupació dins un mateix itinerari formatiu.
- La formació contínua permet una millor qualificació professional.
- Accedir a titulacions superiors aporta una millor qualificació professional i amplia les sortides professionals.

> Objectiu:

Identificar i analitzar les sortides professionals associades a una formació.

> Pregunta:

Quins aspectes de l'itinerari formatiu caldria aprofundir? (torn obert de paraules; s'anoten les aportacions i es relacionen amb la formació o amb l'ocupació)

> Desenvolupament de la sessió:

- Resum de la informació sobre les ocupacions de la sessió anterior, per poder realitzar la sessió d'aprofundiment.
- Es dedica bona part de la sessió a aprofundir en els detalls de la formació.
- Síntesi dels aprenentatges i exposició dels propòsits de futur.



Versió A - Bloc 8

🕒 35'

> Fes el teu camí

Cada alumne/a cerca les ocupacions que li interessin a www.bcn.cat/treball mitjançant una de les dues rutes següents:

- **RUTA 1:** *Mercat>Cercador d'ocupacions> CERCAR (busqueu fitxa de l'ocupació que heu triat o similar)*
- **RUTA 2:** *Mercat>Cercador d'ocupacions> Cerca d'ocupacions per formació*

!! Alerta:

Si un alumne/a té dificultats per trobar una ocupació que li interessi també pot fer la cerca per sector econòmic. La ruta a www.bcn.cat/treball és:

- **RUTA:** *Mercat > Sectors econòmics> >Consulta les fitxes ocupacionals d'aquest sector*

Un cop feta aquesta cerca, l'alumnat dona resposta a les propostes de l'exercici a, b i c de la fitxa de treball A2:

- Exercici a *Quina sortida professional us interessa més.*
- Exercici b *Quin nivell d'estudis requereix l'ocupació que heu triat.*
- Exercici c *On sóc i on vull anar?*

L'alumnat haurà assajat aquestes vies de cerca en la sessió anterior; ho van fer en grup i ara se'ls proposa un treball individual.

!! Alerta:

Si heu realitzat el monogràfic d'interessos professionals (1), el punt de partida poden ser les ocupacions que cada alumne/a va treballar-hi.

Versió B - Bloc 8

🕒 10'

> Conec més a fons la formació que m'interessa

Es parteix de les concrecions a què es va arribar a la sessió anterior (s'anoten a l'exercici a de la fitxa de treball B2 *La meva formació*). És important anotar-ho per tenir ben clar el punt de partida. Es presenten dues opcions a l'alumnat:

- Opció 1:
Si es té molt clara una ocupació, cal explorar dos itineraris formatius diferents que permetin arribar-hi.
- Opció 2:
Si els interessos són molt contrastats o bé encara no s'ha pres una decisió per una ocupació, es recomana un itinerari formatiu per a dues ocupacions diferents.



Versió A - Bloc 9

0'

Aquest bloc no té associada cap activitat específica, per tant, passem al següent bloc.

Versió B - Bloc 9

30'

> Conec les etapes formatives que m'interessen

Es parteix de les concrecions que l'alumnat ha anotat en l'exercici a de la fitxa de treball B2, *La meva formació*. A partir d'aquestes dades:

- Cada alumne/a treballa de manera individual amb www.bcn.cat/treball, explorant uns estudis que li interessin (es recomana a partir de la formació més immediata i donar possibilitats d'explorar-ne d'altres, si hi ha temps). S'anoten els aspectes i detalls que interessin en els espais corresponents de l'exercici b de la fitxa de treball B2 *Conec les etapes formatives*.
- L'alumnat disposa de 20 minuts per fer aquest exercici.

Rutes a www.bcn.cat/treball:

↳ **RUTA 1:** *Persona > Formació > Escull una de les següents opcions > Sistema educatiu > Enllaços d'interès > Estudiar a Catalunya > (trieu una de les etapes educatives)*

↳ **RUTA 2:** *Persona > Formació > Escull una de les següents opcions > Universitat > Accés a la Universitat > Enllaços d'interès > Què i per què estudiar a les universitats catalanes*

↳ **RUTA 3:** *Persona > Formació > >Continguts destacats > Càpsula "Accés a la Universitat"*

↳ **RUTA 4:** *Persona > Formació > >Continguts destacats > Càpsula "Formació professional"*

Cada alumne/a està convidat/da a descobrir que uns mateixos estudis li poden obrir un ventall de possibilitats. Anota el resultat de la seva cerca en l'exercici c de la fitxa de treball B2 *Uns mateixos estudis poden obrir un ventall de possibilitats!*

L'alumnat explora a quines ocupacions pot accedir a partir d'uns estudis determinats, a partir de la ruta en www.bcn.cat/treball:

↳ **RUTA:** *Mercat > Cercador d'ocupacions > Cerca d'ocupacions per formació > > (trieu el nivell d'estudis que feu o el que creieu que arribareu a fer) > (trieu l'àmbit coneixement en què us formareu)*

L'alumnat disposa de 10 minuts per fer l'exercici.



Versió A - Bloc 10

🕒 10'

> Conclusions: Què ens ha interessat especialment?

Com a conclusió, es proposa que alumnes voluntaris exposin en veu alta el propi itinerari formatiu. Es demana posar atenció a la resta d'alumnat ja que, en ser un exercici individual, potser descobriran aspectes dels companys/es que complementaran el seu itinerari.

El professor/a incideix en les idees clau:

- Hi ha un itinerari formatiu per a tothom.
- No hi ha un itinerari millor ni pitjor, el millor itinerari és el que s'ajusta als propis interessos i capacitats.
- Cal aprofundir en les diferents possibilitats dels itineraris formatius.

Per acabar, fent referència a la idea que els coneixements es poden ampliar durant tota la vida, s'introdueix l'apartat 4 *De quina manera podem seguir treballant la formació i el sistema educatiu?*

Versió B - Bloc 10

🕒 10'

> Conclusions: Els meus aprenentatges

L'alumnat ha de reflexionar i anotar en l'exercici d de la fitxa de treball B2 *Síntesi*, la idea clau que obté de la sessió.

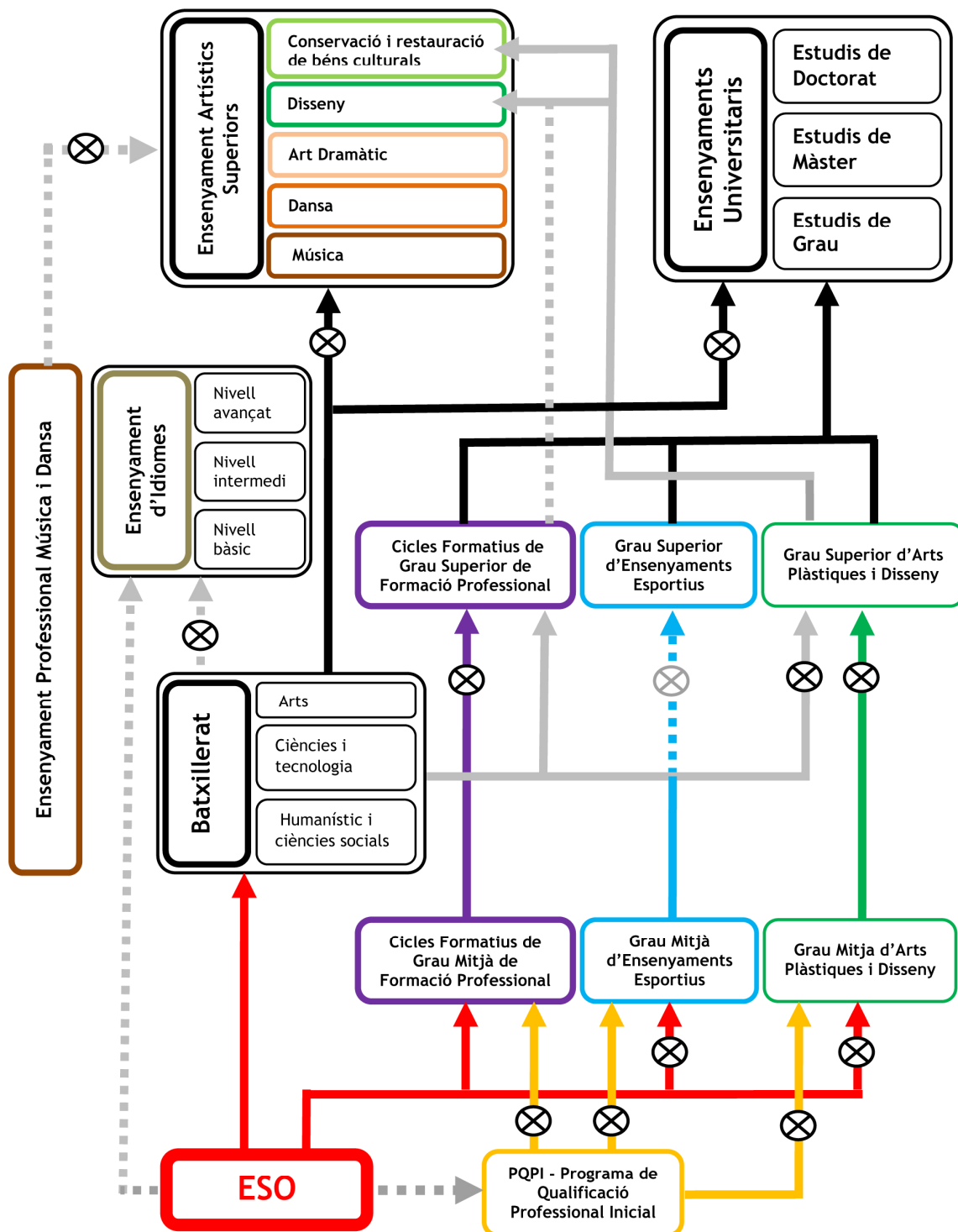
Es posa èmfasi en la importància de donar un màxim profit als coneixements adquirits, remarcant, com a síntesi, les idees següents:

- L'itinerari formatiu i l'ocupació estan molt relacionats. Hi ha un itinerari formatiu per a cada persona.
- És viable un canvi d'itinerari formatiu que s'ajusti més als propis interessos; també és possible un canvi d'ocupació que s'ajusti més als propis interessos dins un mateix itinerari formatiu.
- Importància de la formació al llarg de la vida:
 - La formació contínua permet una millor qualificació professional.
 - Accedir a titulacions superiors aporta una millor qualificació professional i permet ampliar el ventall de sortides professionals.

Per acabar, fent referència a la idea que els coneixements es poden ampliar durant tota la vida, s'introdueix l'apartat 4 *De quina manera puc seguir treballant la formació i el sistema educatiu?*



8. Organigrama Sistema Educatiu a Catalunya



Prova d'accés o Proves específiques



Condicions especials



9. Glossari

Perfil professional

Potencial personal i professional d'una persona, des dels seus coneixements i les seves competències tècniques (assolits principalment per la formació i l'experiència), fins a les seves competències personals, els seus interessos professionals, i les motivacions vers el treball, que la fan adient per cobrir uns determinats llocs de treball.

Ocupació

Conjunt de tasques, responsabilitats i funcions que un individu exerceix en un lloc de treball i que requereix d'uns coneixements, d'una formació, d'unes competències personals i, en alguns casos, d'experiència professional.



10. Preguntes freqüents

Aquestes preguntes s'han realitzat segons la normativa vigent l'octubre de 2010; per tant, poden estar subjectes a modificacions futures de les lleis i decrets en les quals es basen.

1.- És millor fer uns estudis que uns altres? (Ex: batxillerat que cicles formatius?) o Com puc saber quins estudis són els més adequats per a mi?

Tots els itineraris formatius que ens ofereix el sistema educatiu són diferents però igualment bons. Cadascú ha d'escollir el que s'ajusti més a les seves necessitats i interessos.

Una presa de decisions adequada es realitza a partir de la valoració de diferents aspectes: quins són els meus interessos, quines ocupacions estan vinculades a aquests interessos, quins són els requisits (estudis) necessaris per accedir-hi i quines són les pròpies capacitats.

Per exemple, per molt que li interessi l'aeronàutica i li agradi l'ocupació de pilot d'avió, abans d'escollir l'estudi d'una enginyeria aeronàutica ha de valorar quins estudis ha de fer, quines seran les matèries, si li agradaran, i si és capaç de fer-les i aprovar-les.

Cicles Formatius de Grau Mitjà (CFGM)

2.- Puc fer un CFGM si em queden dues matèries suspeses de l'ESO?

No. Cal haver aprovat els estudis de l'ESO.

3.- Si he acabat un CFGM i vull estudiar un altre CFGM d'una altra família, cal que faci alguna prova?

No, però cal que s'hagi aprovat el primer CFGM, tenir la titulació d'accés (ESO) o haver superat la prova d'accés.

Cicles Formatius de Grau Superior (CFGS)

4.- Si vinc d'un CFGM i vull fer un CFGS del mateix grup d'itineraris, haig de fer una prova d'accés?

Cal tenir 18 anys. L'alumnat no necessita realitzar la part específica de la prova d'accés, però sí que ha de realitzar la part comuna.

5.- Si vinc d'un CFGM i vull fer un CFGS d'un altre grup d'itineraris, haig de fer la prova?

Cal tenir 19 anys i cal fer tota la prova d'accés (part comuna i part específica).

Ensenyaments Esportius

6.- Com s'estructuren els ensenyaments esportius?

El grau mitjà comprèn dos nivells:

- el primer nivell porta a l'obtenció del certificat de primer nivell
- el segon nivell condueix a l'obtenció del títol de tècnic o tècnica d'esport en l'especialitat cursada. Aquest títol és equivalent als títols de grau mitjà de la formació professional.

El grau superior condueix a l'obtenció del títol de tècnic o tècnica superior d'esport en l'especialitat cursada. Aquest títol és equivalent als títols de grau superior de formació professional.

Programes de Qualificació Professional Inicial (PQPI)

7.- Si no aprovo l'ESO, quines possibilitats tinc?

L'alumnat que no aprova l'ESO pot fer un Programa de Qualificació Professional Inicial (PQPI):

El PQPI és el 1r nivell de formació professional adreçat a joves de 16 a 21 anys, que finalitzen l'ESO sense el graduat, i està reconegut per l'Institut Català de les Qualificacions a Catalunya.



8.- Què és un PQPI?

Un PQPI s'estructura en 3 mòduls, els 2 primers (mòdul A i B) són obligatoris:

- **Mòdul A:**
Formació professional específica.
Té l'objectiu de desenvolupar competències d'un perfil professional concret perquè l'alumne es pugui incorporar al món laboral amb una qualificació bàsica de nivell 1. Aquest mòdul inclou pràctiques en centres de treball (150-250 hores de pràctiques en empresa).
- **Mòdul B:**
Formació bàsica de caràcter general.
Té l'objectiu de recuperar coneixements i capacitats bàsiques sobre la transició al món laboral (estratègies i tècniques de comunicació, operacions matemàtiques bàsiques, condicions i relacions laborals, etc.)

El procés formatiu inclou tutoria i orientació professional.
- **Mòdul C:**
Formació per a l'obtenció del títol de graduat/ada en ESO. Aquest mòdul és voluntari.

9.- Si acabo un PQPI, puc fer un CFGM directament?

No. Cal fer una prova d'accés.

S'està exempt d'aquesta prova si la nota mitjana del PQPI és igual o superior a 8, o bé si s'ha cursat i aprovat el Mòdul C del PQPI.

Convalidacions

10.- Em convaliden matèries d'un CF si he fet batxillerat?

No, ja que es tracta d'estudis diferents; els estudis de batxillerat no són professionalitzadors.

11.- Em convaliden matèries del batxillerat si he fet un CFGM?

Sí. Es convaliden les assignatures optatives i el treball de recerca.

Per a més informació veure *taula de convalidacions* del *Document per a l'organització i el funcionament dels centres públics d'educació secundària*, del departament d'Educació.

Batxillerat

12.- Si començo el primer curs de batxillerat puc canviar després de modalitat?

Sí. En finalitzar el 1r any, el centre pot modificar el currículum a l'alumne/a i assegurar-se que cursi almenys 3 matèries de la nova modalitat a segon curs, i, en acabar l'etapa, ha d'haver superat 4 o més matèries d'aquesta nova modalitat.

13.- Després del batxillerat què puc continuar estudiant?

L'alumnat té diverses opcions:

1. Opció A:
Accedir a estudis universitaris. Pot realitzar qualsevol estudi universitari però és lògic que accedeixi als que estan relacionats amb la modalitat de batxillerat que ha cursat.

Per poder accedir als estudis universitaris cal fer les PAU.
2. Opció B:
Cursar un CFGS.

14.- Quina relació hi ha entre les matèries de batxillerat i l'elecció dels estudis universitaris?

A les PAU cal fer una part específica sobre matèries de modalitat del batxillerat.

Aquestes matèries estan agrupades per branques de coneixement.

Abans d'escollir de quines matèries de modalitat l'alumnat es vol matricular en el batxillerat, és convenient que es consulti quines matèries puntuen més alt al grau universitari que li interessa i a les universitats on s'ofereix aquest grau.

Als paràmetres de puntuació se'ls anomena "ponderació", de manera que les matèries de modalitat ponderen 0,1 o 0,2.



Accés a la Universitat

15.- En què consisteixen les PAU?

Les proves PAU consten de dues fases.

Fase General Obligatòria:

- Llengua castellana i literatura.
- Llengua estrangera, a elecció de l'alumne/a (que a partir del 2012 comportarà una prova de comprensió i expressió oral).
- Història o filosofia, a elecció de l'alumne/a.
- Una matèria de la modalitat de batxillerat escollida per l'alumne/a.

S'aprova en obtenir una nota igual a 5 o major com a resultat de la mitjana del 60% de la nota de batxillerat i el 40% de la qualificació de la fase general, sempre que s'hagi obtingut en aquesta fase general almenys un 4. La validesa d'aquesta qualificació és indefinida.

Fase Específica Voluntària: (aquesta prova és per pujar nota).

Consta d'exàmens sobre matèries de modalitat que estiguin relacionades amb la branca de coneixement de la titulació a què desitja accedir l'alumne.

L'alumne/a decideix quants exercicis realitza (fins a un màxim de 4), però només compten les notes de dos exercicis.

La fase específica pot pujar fins a 4 punts la nota de la fase general, tenint en compte que cada universitat pot assenyalar les seves matèries prioritàries, ponderant-les entre un 10% i un 20%. És a dir, un examen perfecte d'una assignatura relacionada amb la futura carrera puja la nota 1 punt, o fins a 2 punts si la universitat en la qual vol ingressar l'alumne ha assenyalat aquesta matèria com a prioritària.

Les notes de la fase específica caduquen després de 2 anys.

16.- Després de fer un CFGS, puc entrar directament a la universitat?

Actualment s'està valorant que l'alumnat que prové d'un CFGS hagi de fer algun tipus de prova per accedir als estudis universitaris.

Fins a l'actualitat, sí que es podia passar de forma directa, depenent de la nota d'expedient (sobre 10 de mitjana + 2 millors notes del mateix expedient) i la família on s'inclou el CF que s'ha cursat (ex: si s'ha realitzat un CFGS de Secretariat, no es pot accedir a estudis universitaris de ciències).

El pas següent és consultar la nota de tall dels estudis universitaris a què es vol accedir i comprovar que amb la nota es pot accedir.

Universitat

17.- Què és el Pla Bolonya?

És una reforma del sistema educatiu per a crear un espai europeu d'educació superior, on totes les universitats unifiquen criteris pel que fa a crèdits i hores destinades a l'estudi.

18.- Quina diferència hi ha entre un grau universitari i un màster?

Els estudis de grau universitari ofereixen una formació acadèmica i professional que capacita els estudiants per a incorporar-se al món laboral.

El període d'estudi del grau universitari és de 4 anys (60 crèdits ECTS (European Credit Transfer System) l'any i un total de 240). El títol oficial que s'obté és el de graduat/a.

Els graus universitaris corresponents a professions regulades (arquitectura, arquitectura tècnica, medicina, educació, veterinària, etc.) poden tenir un nombre de crèdits ECTS i una durada diferent establerta per la seva normativa específica.

Els estudis de màster permeten una formació avançada, orientada d'una banda a l'especialització acadèmica o professional i, per una altra, a promoure la iniciació de tasques investigadores. El títol oficial que s'obté és el de màster.



19.- Quins tipus de màsters hi ha?

- **Màster orientat a l'especialització**, que es pot realitzar en qualsevol moment una vegada obtingut el títol de grau.
- **Màster necessari per a exercir una professió**, (enginyer o professors de secundària).
- **Màster orientat a la investigació**, que permet accedir al segon període d'investigació del Doctorat.

20.- Quan duren els màsters oficials?

El període d'estudi del màster serà d'1-2 anys (entre 60 i 120 crèdits ECTS).

21.- Què significa Títol Propi d'una universitat?

És un estudi que ofereix una universitat, però que no està regulat pel Ministeri d'Educació.

Estudis a distància

22.- Quins estudis puc fer a distància?

L'**Institut Obert de Catalunya (IOC)**, que depèn del Departament d'Educació, permet estudiar a distància, mitjançant procediments telemàtics en diferents ensenyaments secundaris: **graduat en educació secundària (GES)**, **batxillerat**, **formació professional** i **preparació de proves d'accés a cicles de grau superior**.

Més informació:

➔ <http://ioc.xtec.cat>

Per formació universitària a distància:

- Universitat Oberta de Catalunya.
- Universidad Nacional de Educación a Distancia

Estudis a l'estranger

23.- Quins estudis puc fer a l'estranger?

Amb el Pla Bolonya es poden cursar carreres universitàries dins de la Unió Europea. També hi ha els projectes de mobilitat per a estudiants de PQPI, CFGM i CFGS, grau mitjà i grau superior d'Esports, Cicles Formatius de grau mitjà i de grau superior d'Arts Plàstiques i Disseny que permeten realitzar pràctiques a l'estranger.

Més informació:

➔ www.xtec.cat/fp

Món laboral

24.- De què puc treballar quan acabi uns estudis?

Els estudis proporcionen la formació necessària per a exercir una professió.

Un professional pot desenvolupar diferents ocupacions: per exemple, un metge que ha realitzat els estudis universitaris de medicina, pot treballar en diferents ocupacions: metge, professor d'universitat, recerca científica, etc.

Per tant, quan s'acaben uns estudis es pot exercir una professió en diferents ocupacions.



11. Activitats complementàries

Versió A - Versió B

Monogràfics

Els continguts d'aquest monogràfic estan relacionats amb el monogràfic 1 *Interessos professionals*. El monogràfic 2 *Formació i sistema educatiu* es pot desenvolupar sense haver realitzat anteriorment el monogràfic 1. Tot i així, cal remarcar que és molt important que l'alumne realitzi la presa de decisions tenint en compte els propis interessos professionals, els requisits formatius necessaris per a desenvolupar una ocupació i les pròpies capacitats.

En síntesi, la formació complementària que aporta el monogràfic 1 possibilita a l'alumnat identificar els seus interessos professionals a través d'un test d'autoconeixement i a explorar les ocupacions que siguin més afins a les seves preferències.

Ampliació de continguts: Formació

> Objectiu:

Analitzar i contrastar informació sobre la formació (reglada i/o complementària).

Les aplicacions i enllaços relacionats que podeu consultar a www.bcn.cat/treball són els següents:

- Cerca d'ocupacions per nivell d'estudis

↳ RUTA 1: *Mercat > Cercador d'ocupacions > Cerca d'ocupacions per formació*

- Consulta de càpsules informatives sobre diverses etapes educatives:
 - La formació professional
 - El sistema Integrat de les Qualificacions i la Formació Professional
 - L'Accés a la Universitat
 - El procediment d'acreditació per competències

- Enllaços webs d'accés directe a www.bcn.cat/treball i documentació sobre orientació:
 - "Estudiar a Catalunya": Guia detallada sobre els diferents estudis. (enllaç web)
 - Relació de fitxes d'ocupacions del ProVP i els PQPI: Guia de les fitxes d'ocupacions de Porta22 a les quals es pot accedir laboralment com a auxiliar si es disposa d'un determinat PQPI. (doc. PDF)
 - "Què i per què estudiar a les universitats catalanes": Web que recull l'oferta d'estudis universitaris a Catalunya sota el Pla Bolonya. (enllaç web)

↳ RUTA: *Persona > Formació > Enllaços d'interès*

- En www.bcn.cat/treball hi ha altres enllaços relacionats amb l'orientació acadèmica:
 - Materials d'orientació acadèmica i professional del Consorci d'Educació de Barcelona
 - Pla Jove

Ampliació de continguts: Formació professional

> Objectiu:

Conèixer a partir d'imatges reals i/o simulades entorns i activitats d'algunes especialitats de formació professional.

> Indicacions:

Visualitzar un dels vídeos i observar els i les estudiants fixant-se en els detalls de la formació que realitzen. Fer una comparativa amb el que l'alumnat sabia o pensava sobre aquesta formació. Ajudar a descobrir-hi detalls que no coneixien o bé que els poden servir tant per a estar més segurs del seu itinerari formatiu, com per a canviar aquest itinerari.

Rutes a www.bcn.cat/treball:

↳ RUTA 1: *Persona > Formació > Escull una de les següents opcions > Estudiar a Catalunya (a baix, a l'esquerra) > Què puc estudiar > Formació professional > L'FP en imatges*

↳ RUTA 2: *Persona > Formació > Escull una de les següents opcions > Formació professional > Formació professional específica > Enllaços d'interès > Fundació BCN FP (per a ampliar informació sobre les formacions treballades)*



Crèdits

Edició i producció:

Ajuntament de Barcelona.
Barcelona Activa - Capital humà.

Consorti d'Educació de Barcelona.
Àrea d'Innovació i Suport Educatiu.
Programa de Suport a l'Orientació Acadèmica i Professional.

Fundació BCN Formació Professional.

Elaboració:

Equips del Consorci d'Educació de Barcelona i Barcelona Activa - Capital humà

invenio *learn.by.doing*

Disseny i maquetació:

Direcció d'Art i Disseny: 2creativo.net

Maquetació: invenio *learn.by.doing*

Any de publicació:

2010

Revisió 2011

Agraïm sincerament a tots els tècnics/ques de Barcelona Activa - Capital Humà, el Consorci d'Educació de Barcelona i la Fundació BCN Formació Professional, al professorat i alumnat dels centres educatius, les aportacions que han realitzat al llarg del temps per la millora d'aquest projecte.



Formació i sistema educatiu

Nom i cognoms:

Curs:

Grup:



1. Presentació

Un dels objectius del sistema educatiu és augmentar l'alumnat amb qualificació professional. Atès que la motivació és un dels motors fonamentals de l'aprenentatge, una bona orientació tindrà efectes en la continuïtat de la formació al llarg de la vida.

El Consorci d'Educació de Barcelona juntament amb Barcelona Activa - Capital Humà i la Fundació BCN Formació Professional, assumeixen aquest repte i donen suport a la tasca d'orientació que realitza el professorat a través del Projecte de Vida Professional.

Projecte de Vida Professional ProVP

> Què és el Projecte de Vida Professional?

És un temps i un espai que us donem per tal que aprengueu a prendre decisions en relació amb el vostre futur formatiu i professional.

> Per a què serveix?

Per a desvetllar les vostres motivacions professionals i competències i triar la formació postobligatòria més adequada.

> Com ho fareu?

Mitjançant aplicacions multimèdia interactives, impactants i dinàmiques, del web Barcelona Treball; us facilitem una recerca autònoma, acompanyada de l'equip de dinamitzadors/es, que us pot assessorar en tot moment, i del vostre tutor/a de grup.

➔ www.edubcn.cat

Barcelona Activa Capital Humà

> Què és Porta22?

És el Centre per al desenvolupament professional de Barcelona Activa, que té com a objectiu oferir recursos i serveis per a l'orientació i la carrera professional.

> Per a què serveix?

Per a rebre suport, consell i recursos per a:

- L'orientació acadèmica i professional
- La reorientació de la carrera professional
- La recerca de feina
- La millora i desenvolupament de competències clau
- El progrés professional

> On i quan ens podeu trobar?

Al carrer Llacuna, 162.
Horari: de 9.00 a 20.00 h,
de dilluns a divendres.

➔ www.bcn.cat/treball



2. Fitxa de treball - Sessió bàsica

Per a tenir opció de triar una feina que agradi, cal haver-se format previamente

Què són les sortides professionals?

Les sortides professionals són les possibilitats que té una persona d'accedir al mercat de treball realitzant diferents ocupacions.

> Per què és important relacionar la formació amb les sortides professionals?

La formació aporta els coneixements bàsics per a realitzar amb èxit una feina. Amb la formació adequada podreu tenir accés als llocs de treball relacionats amb els estudis que heu escollit.



A1. Un camí per a cada persona

A continuació coneixereu quatre joves. Cadascun d'ells és conscient de la forta relació que hi ha entre la formació que realitzen i el seu futur professional. Per això, us demanen que els ajudeu a saber què han d'estudiar a aconseguir el seu objectiu professional.

a) Busquem la formació que necessita

Amb els companys/es que formeu el grup, decidiu quin dels personatges voleu ajudar.

a) La Júlia	Sempre li ha agradat el món de la sanitat. Està finalitzant l'ESO, i creu que li anirà prou bé. Voldria trobar una formació que li permetés treballar com a Psicòloga Clínica.
b) El Dídac	Sempre li ha agradat la cuina, crear receptes i elaborar els seus propis plats. Ara estudia un PQPI d'Auxiliar d'Hoteleria: Cuina i Serveis de Restauració . El Dídac sap que per arribar a ser un gran cuiner necessita formar-se i adquirir uns bons coneixements, per això vol continuar estudiant.
c) L'Èric	Li encanta dibuixar; de fet, ha guanyat diversos concursos de dibuix a la seva escola. Actualment està fent 4t d'ESO i es pregunta què podria estudiar un cop finalitzi aquests estudis. El que realment li agradaria seria guanyar-se la vida dibuixant. Li encantaria treballar com a dissenyador gràfic.
d) La Jana	La informàtica i els ordinadors són la seva vida. Actualment estudia un PQPI d'Auxiliar de muntatge i manteniment d'equips informàtics . A la Jana li agradaria poder tenir en el futur prou coneixements com per a treballar creant programes informàtics com a programadora.



Anoteu els motius en el quadre següent i, després, comuniqueu-los al professor/a.

Hem decidit ajudar a

Perquè:

1.

2.

3.

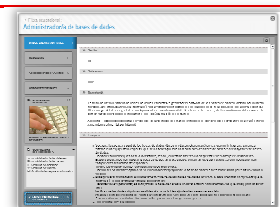
Si el professor/a considera adequats els vostres arguments, busqueu una ocupació per al personatge que heu triat.

> **Fitxes ocupacionals**

↘ **RUTA:**

Cercador per paraula

Mercat > Cercador d'ocupacions > CERCAR
(busqueu l'ocupació triada per al jove)



Nom de l'ocupació triada

Definició (cliqueu a **Coneix aquesta ocupació**)

Seleccioneu fins a tres possibilitats del nivell d'estudis requerits (cliqueu a **Què necessites?**)

1.

2.

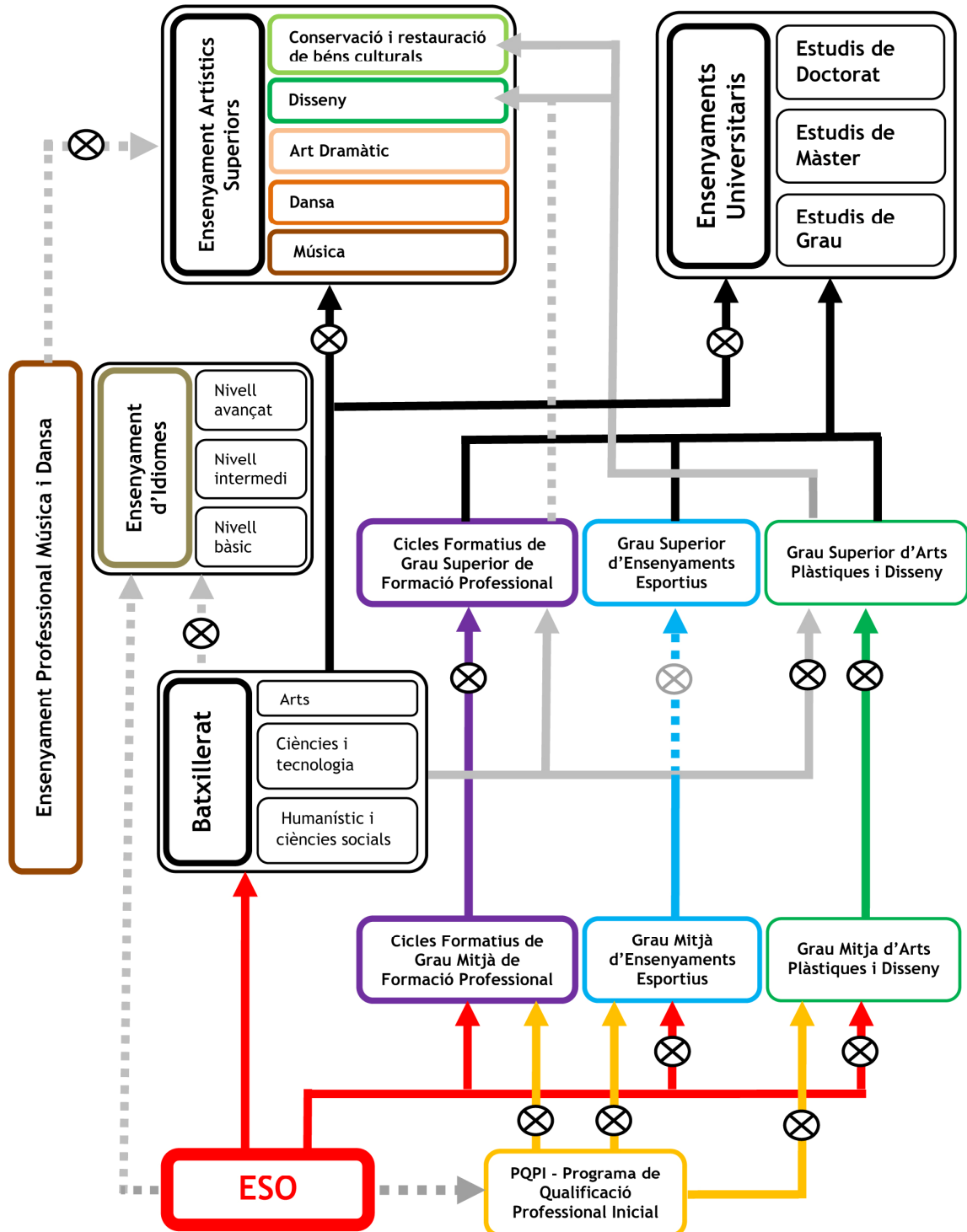
3.



b) Quin camí ha de seguir el nostre personatge?

A continuació definiu l'itinerari formatiu que ha de fer el personatge per poder treballar en aquella ocupació que li interessa.

El següent esquema del sistema educatiu us ajudarà a triar el millor itinerari.



\otimes Prova d'accés o Proves específiques


---> Condicions especials



Si necessiteu més informació la podeu trobar en els enllaços següents:

> **Estudiar a Catalunya**


↓ RUTA:
Persona > Formació > Escull una de les següents opcions > >Sistema educatiu> Enllaços d'interès> Estudiar a Catalunya> (a baix, a l'esquerra) > (tria una de les etapes formatives)



+ Aquest enllaç us servirà, per exemple, per a saber quines són les característiques de cada etapa educativa

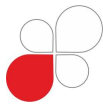
> **Què i per què estudiar a les universitats catalanes**

↓ RUTA:
Persona > Formació > Escull una de les següents opcions > > Universitat> Accés a la Universitat> Enllaços d'interès> >Què i per què estudiar a les universitats catalanes



Si necessiteu més informació consulteu al vostre professor/a.

Com podeu veure en l'exercici anterior, hi ha diferents itineraris per poder arribar a una mateixa ocupació.



c) Itinerari formatiu

Per acabar la sessió, completeu la informació dels itineraris formatius que podria fer el personatge triat:

Per arribar a tenir l'ocupació de:

Es poden seguir els itineraris formatius següents:

Estudis

S'imparteixen a:

Durada aproximada (anys)

Conclusions



3. Fitxa de treball - Sessió d'aprofundiment

Si en la sessió anterior (A1) vauc cercar el recorregut formatiu que havia de fer un personatge, avui us proposem que dissenyeu el vostre propi camí o itinerari formatiu.



A2. Fes el teu camí

a) Quina sortida professional us interessa més?

Sóc (el vostre nom)

Sempre m'ha agradat / actualment m'agrada (per exemple: cuinar, dibuixar...)

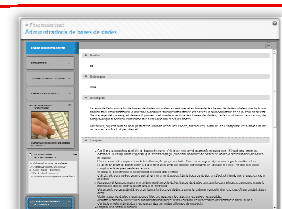
Ara estudio

En un futur immediat, m'agradaria (per exemple: treballar, estudiar)

De què us agradaria treballar en el futur? Per trobar la informació referent a les ocupacions, consulteu les fitxes ocupacionals a www.bcn.cat/treball.

> Fitxes ocupacionals

- ↘ **RUTA:**
Mercat > Cercador d'ocupacions >
> CERCAR
- ↘ **RUTA:**
Mercat > Cercador d'ocupacions >
> Cercador per certificats de professionalitat /
> Cercador d'ocupacions per graus universitaris





Si teniu més d'una ocupació, escriviu-les per ordre de prioritats.

Ocupacions que m'agradaria treballar en un futur

- 1.
 - 2.
 - 3.
-

b) Quin nivell d'estudis requereix l'ocupació que heu triat?

Busqueu informació sobre les ocupacions que heu triat i anoteu el resultat de la cerca.

> Ocupació 1

Nom de l'ocupació triada:

Sector a què pertany:

Definició (seleccioneu *Coneix aquesta ocupació*)

Nivell d'estudis requerits (seleccioneu *Què necessites?*)



> Ocupació 2

Nom de l'ocupació triada:

Sector a què pertany:

Definició (seleccioneu *Coneix aquesta ocupació*)

Nivell d'estudis requerits (seleccioneu *Què necessites?*)

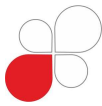
> Ocupació 3

Nom de l'ocupació triada:

Sector a què pertany:

Definició (seleccioneu *Coneix aquesta ocupació*)

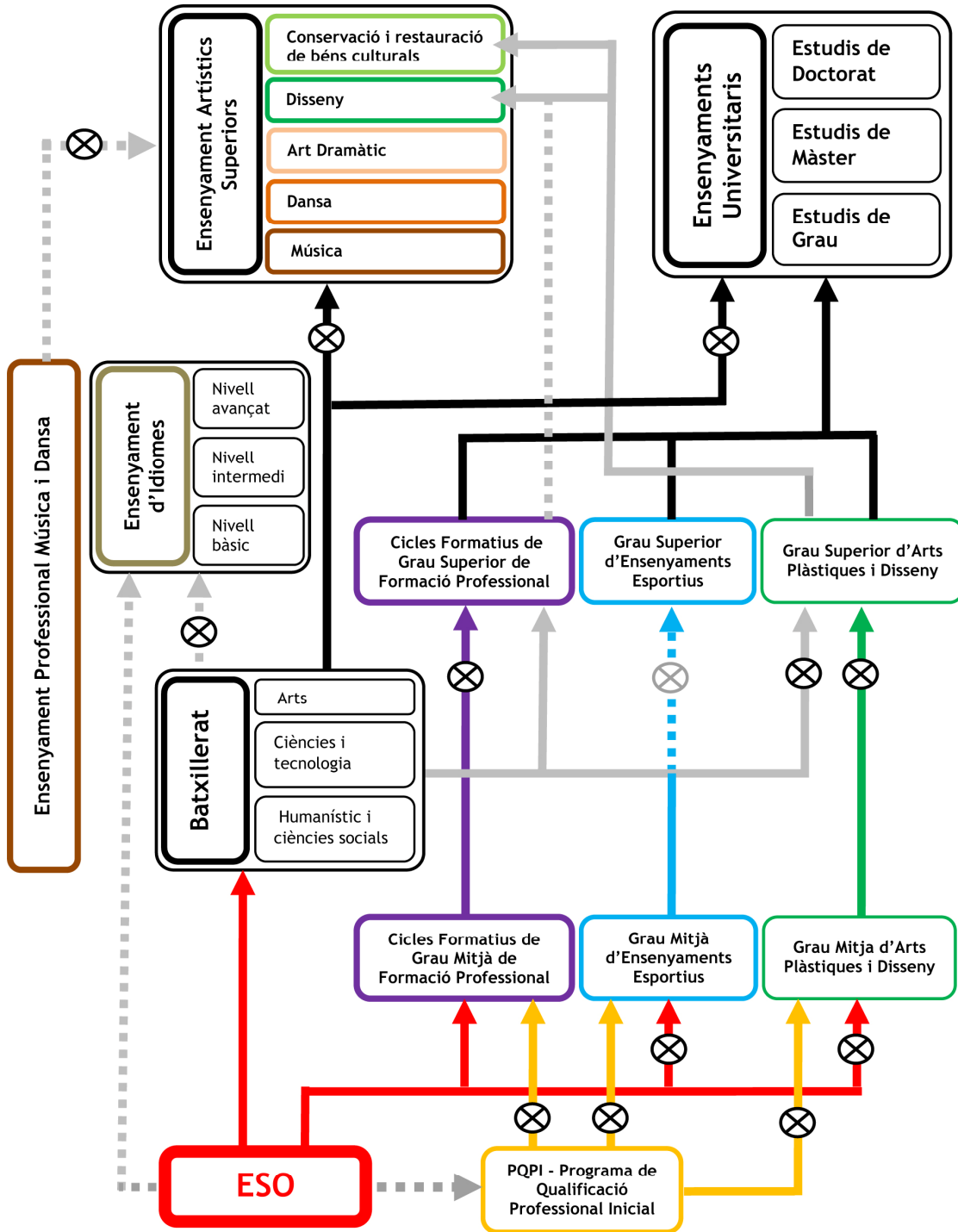
Nivell d'estudis requerits (seleccioneu *Què necessites?*)



c) On sóc i on vull anar?

És important tenir clar l'itinerari formatiu que més us interessa. Per decidir-ho cal que tingueu en compte on sou ara i on voleu arribar.

Consulteu i reflexioneu el quadre del sistema educatiu i els enllaços web que s'indiquen a continuació.



Prova d'accés o Proves específiques




Condicions especials




> **Estudiar a Catalunya**

RUTA:
Persona > Formació > Escull una de les següents opcions > >Sistema educatiu> Enllaços d'interès> Estudiar a Catalunya (a baix, a l'esquerra) > (tria una de les etapes formatives)



> **Què i per què estudiar a les universitats catalanes**

RUTA:
Persona > Formació > Escull una de les següents opcions > >Universitat > Accés a la Universitat>Enllaços d'interès> >Què i per què estudiar a les universitats catalanes



> **Defineix el teu itinerari formatiu**

Escriu els diferents itineraris que us poden portar a l'ocupació que us interessa:

Ocupació: _____

1^a opció: _____

2^a opció: _____

A continuació completa la informació de cada opció:

1^a opció

Estudis	Especialitat/Modalitat	S'imparteixen a:	Durada aprox. (anys)

2^a opció

Estudis	Especialitat/Modalitat	S'imparteixen a:	Durada aprox. (anys)



4. De quina manera podem seguir treballant la formació i el sistema educatiu?

> Més informació sobre cadascuna de les etapes educatives

Objectiu: conèixer més a fons l'etapa o etapes educatives que us interessin

Indicacions: a través de la ruta que us facilitem, accediu a una pàgina web on hi trobareu una àmplia informació per a cada una de les etapes del sistema educatiu. Podeu fer una consulta detallada sobre durades de cada etapa, centres on es cursen, modalitats i tipologies de cada estudi, títols equivalents... fins i tot hi podeu veure quins coneixements s'imparteixen a les classes o els tipus d'empreses on es pot treballar.

+ Es recomana que anoteu les dades que us interessin per a complementar el vostre itinerari formatiu.

↳ RUTA:

Persona > Formació > Escull una de les següents opcions >
> Sistema educatiu > Enllaços d'interès > Estudiar a Catalunya
(a baix, a l'esquerra)

> Elaboració d'un itinerari "a mida"

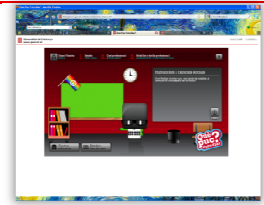
Objectiu: construir de manera virtual el vostre itinerari formatiu

Indicacions: a través de la ruta que us facilitem, accediu a una pàgina web on hi trobareu una aplicació multimèdia de la Generalitat de Catalunya on, a partir de les vostres dades actuals, aneu prenent decisions fins a completar l'itinerari formatiu que més us interessi.

També hi ha la possibilitat d'obtenir informació complementària a través d'una icona específica.

↳ RUTA:

Persona > Formació > Escull una de les següents opcions >
> Estudiar a Catalunya > Estudiar a Catalunya
(a baix, a l'esquerra) > Què puc estudiar





Crèdits

Edició i producció:

Ajuntament de Barcelona. Barcelona Activa - Capital humà.

Consorci d'Educació de Barcelona. Àrea d'Innovació i Suport Educatiu.
Programa de Suport a l'Orientació Acadèmica i Professional.

Fundació BCN Formació Professional.

Elaboració:

Equips del Consorci d'Educació de Barcelona i Barcelona Activa - Capital humà.

invenio *learn.by.doing*.

Disseny i maquetació:

Direcció d'Art i Disseny: 2creativo.net

Maquetació: invenio *learn.by.doing*.

Any de publicació:

2010

Revisió 2011

Agraïm sincerament a tots els tècnics/ques de Barcelona Activa - Capital Humà, el Consorci d'Educació de Barcelona i la Fundació BCN Formació Professional, al professorat i alumnat dels centres educatius, les aportacions que han realitzat al llarg del temps per la millora d'aquest projecte.

Barcelon**a**ctiva



e Consorci d'Educació
de Barcelona
Generalitat de Catalunya
Ajuntament de Barcelona

Cofinancen:



impuls
impuls
impuls
projecte impuls



Formació i sistema educatiu

Nom i cognoms:

Curs:

Grup:



1. Presentació

Un dels objectius del sistema educatiu és augmentar l'alumnat amb qualificació professional. Atès que la motivació és un dels motors fonamentals de l'aprenentatge, una bona orientació tindrà efectes en la continuïtat de la formació al llarg de la vida.

El Consorci d'Educació de Barcelona juntament amb Barcelona Activa - Capital Humà i la Fundació BCN Formació Professional, assumeixen aquest repte i donen suport a la tasca d'orientació que realitza el professorat a través del Projecte de Vida Professional.

Projecte de Vida Professional ProVP

> Què és el Projecte de Vida Professional?

És un temps i un espai que us donem per tal que aprengueu a prendre decisions en relació amb el vostre futur formatiu i professional.

> Per a què serveix?

Per a desvetllar les motivacions professionals i competències i triar la formació postobligatòria més adequada.

> Com ho fareu?

Mitjançant aplicacions multimèdia interactives, impactants i dinàmiques, del web Barcelona Treball; us facilitem una recerca autònoma, acompanyada de l'equip de dinamitzadors/es, que us pot assessorar en tot moment, i del vostre tutor/a de grup.

➔ www.edubcn.cat

Barcelona Activa Capital Humà

> Què és Porta22?

És el Centre per al desenvolupament professional de Barcelona Activa, que té com a objectiu oferir recursos i serveis per a l'orientació i la carrera professional.

> Per a què serveix?

Per rebre suport, consell i recursos per a:

- L'orientació acadèmica i professional
- La reorientació de la carrera professional
- La recerca de feina
- La millora i el desenvolupament de competències clau
- El progrés professional

> On i quan ens podeu trobar?

Al carrer Llacuna, 162.
Horari: de 9.00 a 20.00 h,
de dilluns a divendres.

➔ www.bcn.cat/treball



2. Fitxa de treball - Sessió bàsica

Per a tenir opció de triar una feina que agradi, cal haver-se format prèviament

Què són les sortides professionals?

Les sortides professionals són les possibilitats que té una persona d'accedir al mercat de treball realitzant diferents ocupacions.

> Per què és important relacionar la formació amb les sortides professionals?

La formació aporta els coneixements bàsics per a realitzar amb èxit una feina. Amb la formació adequada podreu tenir accés als llocs de treball relacionats amb els estudis que heu escollit.



B1. Hi ha un itinerari formatiu per a cada persona

Les persones som diferents en molts aspectes l'una de l'altra, per això els camins per a formar-se (o itineraris formatius) també poden ser diferents. Cada persona ha de trobar l'itinerari formatiu que més li escau.

Com a mostra d'aquestes diferències entre les persones, comprovareu que entre els vostres companys i companyes hi pot haver diferents punts de partida: hi ha qui té força clar quina ocupació vol fer en un futur més o menys proper, i qui té clar què vol estudiar però no té gaire idea de quina és l'ocupació que l'interessa. Per això, us oferim dues possibilitats per a fer la cerca:

> De la formació a l'ocupació

Si teniu força clar què voleu estudiar.

▶ RUTA:

Cercador per nivell d'estudis
Mercat > Cercador d'ocupacions >
> Cerca d'ocupacions per formació > (trieu el nivell d'estudis que feu o el que creieu que arribareu a fer) >
> (trieu l'àmbit de coneixement o la família que més us agradi) >
> (trieu l'ocupació que creieu que més us interessa de la llista)

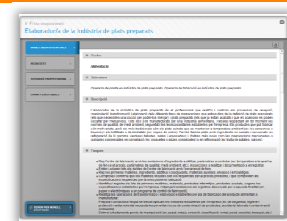


> De l'ocupació a la formació

Si teniu força clar quina voleu que sigui la vostra ocupació.

▶ RUTA:

Fitxes ocupacionals
Sectors
Mercat > Sectors econòmics > Consulta les fitxes ocupacionals d'aquest sector (busqueu l'ocupació que us interessa)



▶ RUTA:

Descobreix les noves ocupacions
Persona > Interessos professionals > Recursos multimèdia relacionats >
> De les ocupacions que coneixes a les que no coneixes >
> (busqueu l'ocupació que us interessa)





a) Fitxes ocupacionals

Des de qualsevol de les tres rutes, podreu accedir i consultar les fitxes descriptives de les diferents ocupacions. Trieu dues ocupacions que us interessin i recolliu la informació següent:

> Ocupació 1

Nom de l'ocupació:

Sector econòmic a què pertany:

Definició

Tasques més importants

Formació reglada

Formació complementària

Altres dades d'interès (horari, sou, tipus d'empresa que contracten persones amb aquest perfil, sortides professionals, permet treballar per compte propi, etc.)



> **Ocupació 2**

Nom de l'ocupació:

Sector econòmic a què pertany:

Definició

Tasques més importants

Formació reglada

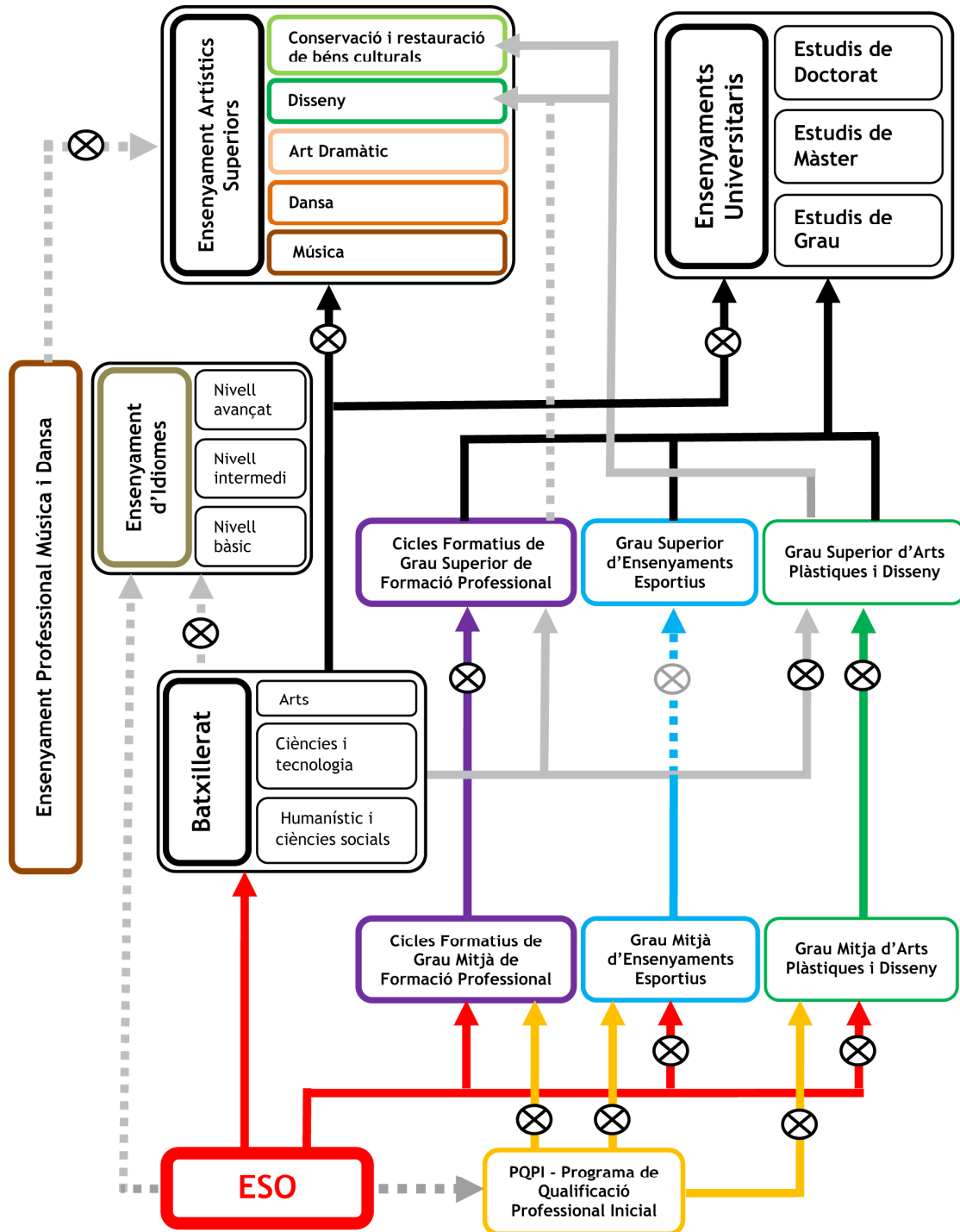
Formació complementària

Altres dades d'interès (horari, sou, tipus d'empresa que contracten persones amb aquest perfil, sortides laborals, permet treballar per compte propi, etc.)



b) On sóc i on vull anar?

De cada una de les ocupacions de l'exercici anterior indiqueu un itinerari formatiu. A l'esquema del sistema educatiu que us facilitem, encercleu els estudis que esteu fent ara (on sóc) i els estudis que us cal fer (on vull anar). Marqueu cada itinerari d'un color diferent.



Prova d'accés o Proves específiques




Condicions especials



Si necessiteu més informació sobre qualsevol de les etapes educatives, podeu seguir aquesta ruta:

> **Estudiar a Catalunya**


RUTA:
Persona > Formació > Escull una de les següents opcions > >Sistema educatiu> Enllaços d'interès > Estudia a Catalunya > (a baix, a l'esquerra) > (trieu una de les etapes educatives)



+ Aquest enllaç us servirà, per exemple, per a saber quines són les característiques de cada etapa educativa

> **Què i per què estudiar a les universitats catalanes**

RUTA:
Persona > Formació > Escull una de les següents opcions > > Universitat > Accés a la Universitat > Enllaços d'interès > > Què i per què estudiar a les universitats catalanes





3. Fitxa de treball - Sessió d'aprofundiment

En la sessió anterior (B1) va explorar dues ocupacions i va començar a elaborar el vostre itinerari formatiu, ara coneixereu més a fons la formació que us interessa.



B2. Conec més a fons la formació que m'interessa

a) La meva formació

Segons les cerques referents a les ocupacions realitzades en la sessió anterior, anoteu dues possibles opcions per concretar dos possibles itineraris formatius que podeu realitzar en un futur.

Teniu dues opcions:

- **Opció 1:**
Si teniu molt clara la vostra ocupació, exploreu dos itineraris formatius diferents que us permetin arribar-hi.
- **Opció 2:**
Si teniu interessos molt contrastats o bé encara no us heu decidit per una ocupació, exploreu un itinerari formatiu per a dues ocupacions diferents.

> Ocupació A

Nom de l'ocupació:

Formació necessària:

> Ocupació B

Nom de l'ocupació:

Formació necessària:




b) Conec les etapes formatives

Igual que en el cas de les ocupacions, a vegades les informacions que es tenen respecte d'una etapa educativa són escasses o poc fiables. Us oferim la possibilitat de conèixer cada etapa més a fons seguint les rutes següents:

> Estudiar a Catalunya

↘ **RUTA:**
Persona > Formació > Escull una de les següents opcions > >Sistema educatiu > Enllaços d'interès > Estudiar a Catalunya > (a baix, a l'esquerra) > (trieu una de les etapes formatives)



> Estudiar a la Universitat

↘ **RUTA 1:**
Persona > Formació > Continguts destacats > Càpsula "Accés a la Universitat"

↘ **RUTA 2:**
Persona > Formació > Escull una de les següents opcions > Universitat > >Accés a la Universitat > Enllaços d'interès > Què i per què estudiar a les universitats catalanes

> Formació professional

↘ **RUTA:**
Persona > Formació > Continguts destacats > Càpsula "Formació professional"

Us suggerim que tingueu en compte els estudis que feu actualment i opteu per a explorar en primer lloc les etapes d'educació més properes: Batxillerat, formació professional, formació de persones adultes (tot i que també hi trobareu ensenyaments a distància, ensenyament d'idiomes, artístics, esportius, etc.) o universitat.



Anoteu la informació més rellevant en l'exercici següent.

> **Ocupació A**

Nom de l'ocupació:

Estudis i durada

Matèries del coneixement que hi predominen

Centres on es pot cursar

Hi ha nota de tall?

Quina ha estat la nota de tall de l'última convocatòria d'accés?

Hi ha proves d'accés?

En què consisteixen?

Camps professionals on s'aplica



> **Ocupació B**

Nom de l'ocupació:

Estudis i durada

Matèries del coneixement que hi predominen

Centres on es pot cursar

Hi ha nota de tall?

Quina ha estat la nota de tall de l'última convocatòria d'accés?

Hi ha proves d'accés?

En què consisteixen?

Camps professionals on s'aplica



c) Uns mateixos estudis poden obrir un ventall de possibilitats!

Quantes ocupacions es poden fer amb aquest mateix nivell de formació? Trieu-ne un parell que us interessin, seguint la següent ruta i preneu algunes anotacions:

> Cercador per nivell d'estudis

↳ RUTA:

Mercat > Cercador d'ocupacions > Cerca d'ocupacions per formació > > (trieu el nivell d'estudis que feu o el que creieu que arribareu a fer) > (trieu l'àmbit de coneixement en què us formareu)



Estudis:

Nom ocupació

Definició

d) Síntesi

Anoteu quina és la idea clau que obteniu d'aquesta sessió.



4. De quina manera podem seguir treballant la formació i les sistema educatiu?

> Elaboració d'un itinerari "a mida"

Objectiu: construir de manera virtual el vostre itinerari formatiu

Indicacions: a través de la ruta que us facilitem, accediu a una pàgina web on hi trobareu una aplicació multimèdia de la Generalitat de Catalunya on, a partir de les vostres dades actuals, aneu prenent decisions fins a completar l'itinerari formatiu que més us interessi.

També teniu la possibilitat d'obtenir informació complementària a través d'una icona específica.

↳ RUTA:

*Persona > Formació > Escull una de les següents opcions >
> Estudia a Catalunya > (a baix, a l'esquerra) > Què puc estudiar*



> Observació d'imatges d'on i com s'estudia formació professional

Objectiu: conèixer a partir d'imatges reals i/o simulades entorns i activitats d'algunes especialitats de formació professional. Perfilar amb més detall l'opció formativa.

Indicacions: observar els i les estudiants i fixar-se en els detalls de la formació que realitzen; comparar-ho amb el coneixement previ que es tenia sobre aquesta formació. S'hi poden descobrir nous aspectes que poden reafirmar l'itinerari formatiu desitjat o bé canviar-lo.

↳ RUTA:

*Persona > Formació > Escull una de les següents opcions >
> Estudia a Catalunya > (a baix, a l'esquerra) > Què puc estudiar > Formació professional >
> L'FP en imatges > (trieu el sector o els sectors que us interessin)*



Crèdits

Edició i producció:

Ajuntament de Barcelona. Barcelona Activa - Capital humà.

Consorti d'Educació de Barcelona. Àrea d'Innovació i Suport Educatiu.
Programa de Suport a l'Orientació Acadèmica i Professional.

Fundació BCN Formació Professional.

Elaboració:

Equips del Consorci d'Educació de Barcelona i Barcelona Activa - Capital humà.

invenio *learn.by.doing*

Disseny i maquetació:

Direcció d'Art i Disseny: 2creativo.net

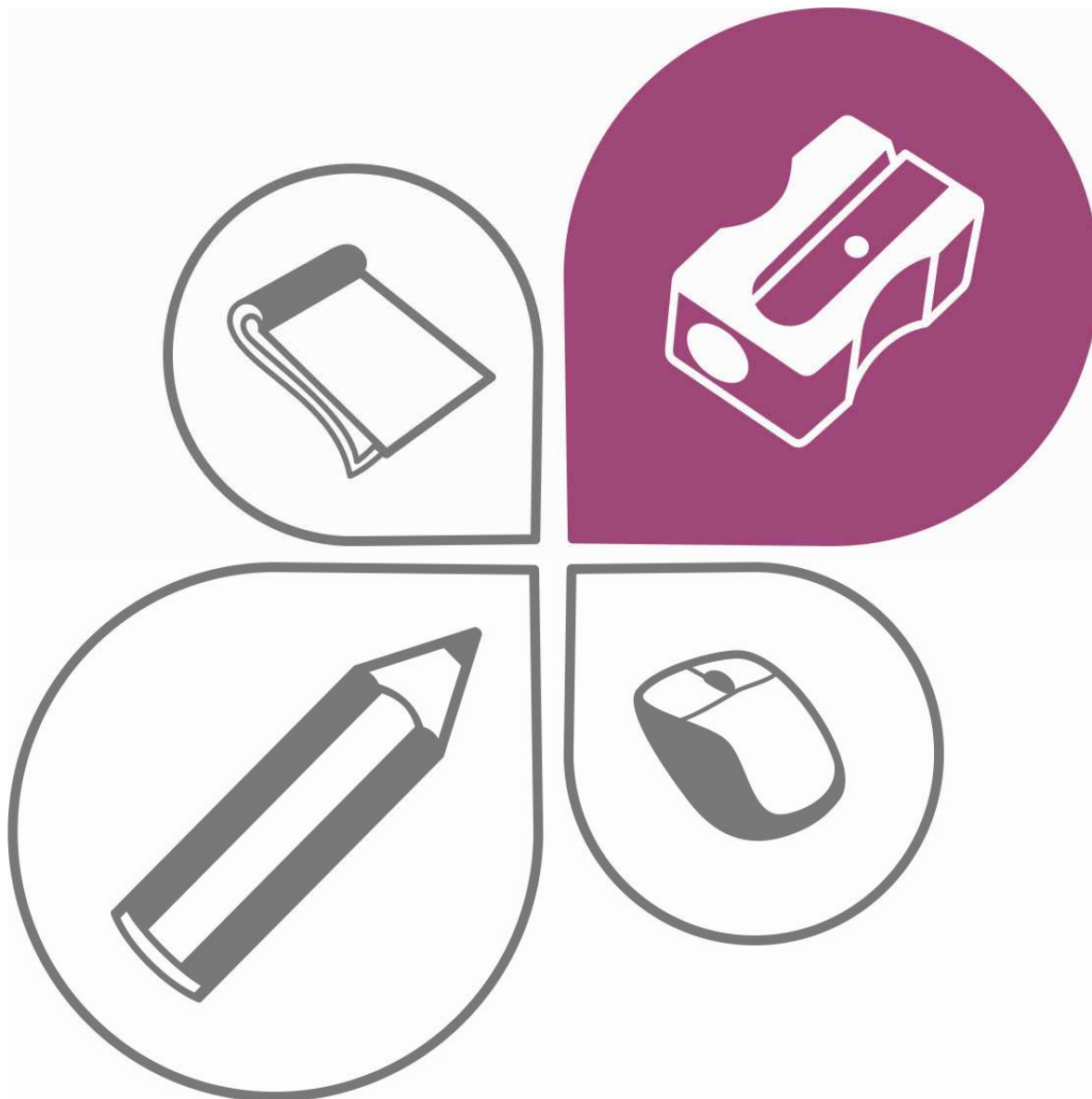
Maquetació: invenio *learn.by.doing*

Any de publicació:

2010

Revisió 2011

Agraïm sincerament a tots els tècnics/ques de Barcelona Activa - Capital Humà, el Consorci d'Educació de Barcelona i la Fundació BCN Formació Professional, al professorat i alumnat dels centres educatius, les aportacions que han realitzat al llarg del temps per la millora d'aquest projecte.



Formación y sistema educativo



1. Introducción

La formación es clave para acceder a determinadas ocupaciones. Una de las fases del proceso de orientación al/a la alumno/a es proporcionar la información necesaria que le ayude a conocer la diversidad de itinerarios formativos e identificar supropio itinerario.

Este monográfico permite conocer los itinerarios formativos que ofrece el sistema educativo y relacionarlos con las ocupaciones.

Presentación

El monográfico presenta la siguiente estructura:

1. Actividad previa de activación de ideas y reflexión sobre la relación entre la formación y sistema educativo.
2. Sesión 1 - nivel básico (1 h)
3. Sesión 2 - nivel de profundización (1 h)
4. Actividades complementarias

Materiales

Los materiales para realizar la sesión con el alumnado son:

1. **Cuaderno de trabajo del alumnado:**
Fichas de trabajo (sesión básica y sesión de profundización).
2. **La web Barcelona Treball**
www.bcn.cat/treball:
Contiene las aplicaciones multimedia y los recursos para realizar las sesiones.

Contenidos

Los contenidos se presentan en dos versiones adecuadas a las diferentes etapas educativas:

1. **Versión A**
Dirigida al alumnado que necesita diseñar y/o matizar su itinerario formativo a corto plazo.
2. **Versión B**
Dirigida al alumnado que necesita definir y consolidar su itinerario formativo enfocado hacia la ocupación a corto, medio y largo plazo.

Cada versión se estructura en **bloques**, que corresponden a una unidad de tiempo de la sesión y a una metodología concreta.

Colección de monográficos:

Este monográfico forma parte de un conjunto de ocho monográficos que constituyen el Proyecto de Vida Profesional.

1. Intereses profesionales
2. **Formación y sistema educativo**
3. Competencias clave
4. Entrevista de trabajo
5. Carta de presentación y currículum vitae
6. Canales de búsqueda de empleo
7. Proceso de selección
8. Valores del trabajo

Requisitos técnicos de los ordenadores

Los ordenadores que utilizarán el profesorado y el alumnado para poder realizar los ejercicios de cada monográfico del ProVP tienen que cumplir los siguientes requisitos técnicos:

Todos los recursos multimedia disponibles en la web Barcelona Treball www.bcn.cat/treball están desarrollados con tecnología Flash. Además de disponer de versiones actualizadas de los diferentes programas (recomendados Flash Player 10, Reader 9) y navegadores (recomendados Explorer 8, Firefox 3, Safari 5, Opera 11).



2. Estructura del monográfico

Versión A

Dirigida al alumnado que necesita diseñar su itinerario formativo a corto plazo.

Recomendada para 4º de ESO, último curso de ESO, para alumnado con necesidades educativas especiales y PCPI.

Versión B

Dirigida al alumnado que necesita definir y consolidar su itinerario formativo enfocado hacia la ocupación a corto, medio y largo plazo.

Recomendada para bachillerato, CFGM, CFGS, educación secundaria para personas adultas, grupos de preparación para las pruebas de acceso, estudios artísticos y del deporte.

Versión	Sesión	Objetivos	Ficha de trabajo	www.bcn.cat/treball
A	Básica (1 h)	Reconocer los diferentes itinerarios formativos que ofrece el sistema educativo.	A1 Un camino para cada persona	Fichas ocupacionales Recursos para la formación
A	Profundización (1 h)	Identificar y definir el propio itinerario formativo.	A2 Haz tu camino	Fichas ocupacionales Buscador de ocupaciones por nivel de estudios Recursos para la formación
B	Básica (1 h)	Relacionar las salidas profesionales asociadas al propio itinerario formativo.	B1 Hay un itinerario formativo para cada persona	De las ocupaciones que conoces a las que no conoces Fichas ocupacionales Recursos para la formación
B	Profundización (1 h)	Definir y consolidar el propio itinerario formativo.	B2 Conozco en profundidad la formación que me interesa	Recursos para la formación Formarse y especializarse



3. Actividad previa

Antes de la primera sesión, se recomienda realizar una actividad de motivación y reflexión sobre los temas que se tratarán en las dos sesiones del monográfico (básica y profundización). Es importante que el alumnado de su opinión y debata con sus compañeros/as sobre las cuestiones que se proponen a continuación.

Esta actividad es muy aconsejable para el alumnado que realice la versión A, y hay que valorar si hay que hacerla en el caso de la versión B, según el punto de partida del alumnado.

La duración de esta actividad es adaptable a las necesidades de cada grupo.

+ Se recomienda dedicarle unos **20 minutos**, aproximadamente.

Objetivos de esta actividad:

- Reflexionar sobre la necesidad de definir el propio itinerario formativo.
- Reflexionar sobre la relación entre estudios y ocupación.

Preguntas para el debate:

- ¿Para qué nos sirven los estudios?
- ¿Es importante tener unos estudios para acceder al mercado laboral? ¿Por qué?
- ¿Sabéis qué estudios necesitáis para poder trabajar en la ocupación que os interesa?

Para finalizar la actividad, el/la profesor/a comenta brevemente los aspectos planteados e introduce la sesión posterior. Explica que va a hacerse una actividad para que el alumnado pueda:

1. **Versión A**
Reconocer e identificar los diferentes itinerarios formativos que ofrece el sistema educativo.
2. **Versión B**
Definir el propio itinerario formativo analizando las salidas profesionales asociadas a una formación.

4. Preparación de la documentación

Para iniciar el monográfico el alumnado debe tener impreso el cuaderno del alumno correspondiente (Versión A o Versión B). El cuaderno está formado por las fichas de trabajo de la sesión básica y de la sesión de profundización.

+ Se recomienda imprimir las dos sesiones de la versión correspondiente para favorecer la continuidad de la tarea.

Toda la documentación está disponible en las siguientes **PÁGINAS WEB:**

➔ www.bcn.cat/treball

➔ www.edubcn.cat



5. Esquema de las sesiones

Sesión básica (1 h)

Versión	Bloque	Tiempo	TEMA	METODOLOGÍA	MATERIALES ALUMNADO
A	1	10'	Expectativas de la sesión	Interrogativa / expositiva	Ficha de trabajo A1
B					Ficha de trabajo B1
A	2	5'	Un camino para cada persona	Expositiva	Ficha de trabajo A1
B			Hay un itinerario formativo para cada persona		Ficha de trabajo B1
A	3	5'	Presentación de las fichas ocupacionales	Demostrativa	www.bcn.cat/treball: Fichas ocupacionales + Ficha de trabajo A1
B					www.bcn.cat/treball: Fichas ocupacionales + Ficha de trabajo B1
A	4	15'	Elaboración de un itinerario formativo	Aplicativa / experiencial	www.bcn.cat/treball: Fichas ocupacionales, Recursos para la formación + Ficha de trabajo A1
B					www.bcn.cat/treball: Fichas ocupacionales, Recursos para la formación + Ficha de trabajo B1
A	5	10'	Opciones formativas: Etapas del sistema educativo y relaciones entre ellas	Expositiva	www.bcn.cat/treball: Fichas ocupacionales, Recursos para la formación + Ficha de trabajo A1
B					www.bcn.cat/treball: Fichas ocupacionales, Recursos para la formación + Ficha de trabajo B1
A	6	10'	Cierre de la sesión: Mis aprendizajes	Expositiva / participativa	Ficha de trabajo A1
B					<i>Esta versión del bloque no tiene ningún material asociado</i>



Sesión de Profundización (1 h)

Versión	Bloque	Tiempo	TEMA	METODOLOGÍA	MATERIALES ALUMNADO
A	7	5'	Expectativas de la sesión	Interrogativa / expositiva	Ficha de trabajo A1 y A2
B					Ficha de trabajo B1 y B2
A	8	35'	Haz tu camino	Aplicativa / exploratoria	www.bcn.cat/treball: Fichas ocupacionales + Ficha de trabajo A2
B		10'	Conozco en profundidad la formación que me interesa		www.bcn.cat/treball: Fichas ocupacionales + Ficha de trabajo B2
A	9	0'	<i>Esta versión del bloque no tiene asociada ninguna actividad específica</i>		<i>Esta versión del bloque no tiene ningún material asociado</i>
B		30'	Conozco las etapas formativas que me interesan	Aplicativa / exploratoria	www.bcn.cat/treball: Recursos para la formación, Persona, Formación + Ficha de trabajo B2
A	10	10'	Conclusiones: ¿Qué nos ha interesado especialmente?	Expositiva / participativa	<i>Esta versión del bloque no tiene ningún material asociado</i>
B			Conclusiones: Mis aprendizajes		Ficha de trabajo B2



6. Desarrollo de las sesiones básicas

Contenidos Versión A

Versión A - Bloque 1 10'

> Expectativas de la sesión

Se inicia la sesión y se comprueba que el alumnado dispone de la copia de la ficha de trabajo **A1** correspondiente a la sesión básica del monográfico.

> Presentación de la sesión:

Ideas clave que hay que tener en cuenta a lo largo de la sesión:

- Existe un itinerario formativo para todo el mundo.
- No hay itinerarios mejores ni peores; el mejor itinerario es el que se ajusta a los propios intereses y capacidades.
- El itinerario formativo facilita el acceso a unas ocupaciones determinadas; por lo tanto, es importante elegir los estudios que interesan pero que permitan a cada persona trabajar de aquello que le gusta.

> Objetivo:

Reconocer los diferentes itinerarios formativos que ofrece el sistema educativo.

> Pregunta:

¿Todo el mundo puede encontrar en el sistema educativo la formación específica que necesita? (Turno abierto de intervenciones.)

> Desarrollo de la sesión:

- Buscar una respuesta formativa para uno de los cuatro personajes de la ficha de trabajo (grupos de 3/4 personas).
- Deben considerarse, además del interés personal, los requisitos formativos de la ocupación (ver fichas ocupacionales) y la oferta formativa del sistema educativo (posibles estudios y cómo se estructuran).
- Puesta en común.

Contenidos Versión B

Versión B - Bloque 1 10'

> Expectativas de la sesión

Se inicia la sesión y se comprueba que el alumnado dispone de la copia de la ficha de trabajo **B1** correspondiente a la sesión básica del monográfico.

> Presentación de la sesión:

Ideas clave a considerar a lo largo de la sesión:

- Existe un itinerario formativo para todo el mundo.
- El itinerario formativo facilita el acceso a unas ocupaciones determinadas; hay que elegir los estudios que interesan pero que permitan a cada persona trabajar de aquello que le gusta.
- Es posible un cambio de itinerario formativo que se ajuste más a los propios intereses.
- Acceder a titulaciones superiores aporta una mejor cualificación profesional y permite ampliar las salidas profesionales.

> Objetivo:

Identificar y definir el propio itinerario formativo.

> Pregunta:

¿Todo el mundo puede encontrar en el sistema educativo la formación específica que necesita? (Turno abierto de intervenciones.)

> Desarrollo de la sesión:

- Elección del punto de partida de cada alumno/a:
De la formación a la ocupación (si aún no tiene claro qué quiere hacer)/ De la ocupación a la formación (si lo tiene bastante o muy claro).
- Exploración de los requisitos formativos de las ocupaciones que más interesan al alumnado a través de www.bcn.cat/treball.
- Realización de un esquema básico del itinerario formativo con la formación obtenida.
- Puesta en común.



Versión A - Bloque 2

🕒 5'

> Un camino para cada persona

Presentación de los personajes. Buscamos la formación que necesita.

- El alumnado debe trabajar en grupos de 3/4 personas.
- Cada grupo tiene que elegir uno de los personajes del ejercicio a de la ficha de trabajo **A1** *Busca la formación que necesita*, con la finalidad de que pueda llegar a trabajar en la ocupación que le interesa.
- La elección debe ser argumentada. El/la profesor/a puede orientar al alumnado en el momento de elegir.
- Se espera que todos los grupos hayan hecho su elección.

Versión B - Bloque 2

🕒 5'

> Hay un itinerario formativo para cada persona

Presentación de las dos opciones alternativas. Hay un itinerario formativo para cada persona.

- Cada uno/a debe situarse de forma clara en alguna de las dos posibles opciones, según:
 - Si tiene claro qué quiere estudiar pero no sabe qué ocupación: De la formación a la ocupación de la ficha de trabajo **B1**.
 - Si tiene bastante o muy claro qué ocupación quiere tener: De la ocupación a la formación de la ficha de trabajo **B1**.
- Hay que incidir en que, aunque las alternativas son excluyentes, si quieren y disponen de tiempo para hacerlo, pueden explorar también la otra posibilidad para la búsqueda. Es positivo remarcar una de las ideas clave en todo momento: es viable un cambio de itinerario formativo para que este se ajuste más a los propios intereses.
- Los alumnos tienen que elegir dos ocupaciones y desarrollar su itinerario formativo.

¡! Atenciones:

Si previamente se ha realizado el **monográfico 1 Intereses profesionales**, se puede partir de las ocupaciones seleccionadas por los/las alumnos/as.

Si un/a alumno/a tiene muy clara una ocupación, puede trabajar sobre una única ocupación buscando información para determinar itinerarios formativos diferentes.



Versión A - Bloque 3

🕒 5'

> Presentación de las fichas ocupacionales

Se explica cómo utilizar las fichas ocupacionales de www.bcn.cat/treball con una demostración. Se muestra cómo se inicia el proceso de la ruta que hay que seguir hasta encontrar una ficha por orden alfabético; también la manera de pasar de una ficha a otra.

RUTA: Mercado > Buscador de ocupaciones > BUSCAR (buscad ocupaciones por orden alfabético)

Se elige una ocupación, como ejemplo, y se remarca que no es ninguna de las que quieren ejercer los cuatro personajes de la actividad; se entra en la ficha ocupacional.

Hay que destacar cuatro apartados: conoce esta ocupación, ¿qué necesitas?, esta ocupación en el mercado, conoce el sector. Se pone especial énfasis en el apartado nivel de estudios (dentro del apartado de ¿qué necesitas?).

Versión B - Bloque 3

🕒 5'

> Presentación de las fichas ocupacionales

Se explica cómo utilizar las fichas ocupacionales www.bcn.cat/treball con una demostración. Se muestran las tres posibles opciones:

👉 **RUTA 1:** Mercado > Buscador de ocupaciones > Búsqueda de ocupaciones por formación

Hay que realizar la búsqueda por un nivel de estudios superior del que está realizando actualmente el/la alumna o bien por el nivel que cree que realizará.

👉 **RUTA 2:** Mercado > Buscador de ocupaciones > BUSCAR (buscad ocupaciones por orden alfabético)

👉 **RUTA 3:** Persona > Intereses profesionales > Recursos multimedia relacionados > De las ocupaciones que conoces a las que no conoces

👉 Se elige una ruta, como ejemplo y se muestra cómo realizar los pasos sucesivos hasta llegar a las fichas ocupacionales. Se destacan los cuatro apartados: conoce esta ocupación, ¿qué necesitas?, esta ocupación en el mercado, conoce el sector. También se muestra cómo ir hacia atrás.

¡! Atención:

Si a un/a alumno/a le cuesta encontrar la ocupación que le interesa puede, también, buscar por sector económico. La ruta www.bcn.cat/treball es:

👉 **RUTA:** Mercado > Sectores económicos > Consulta las fichas ocupacionales de este sector

El alumnado recoge la información de su búsqueda en el ejercicio a de la ficha de trabajo B1 Fichas ocupacionales.



Versión A - Bloque 4 15'

> Elaboración de un itinerario formativo

Cada grupo trabaja con www.bcn.cat/treball, y responde los ejercicios a y b de la ficha de trabajo A1 (a *Busca la formación que necesita*; b *¿Qué camino tiene que seguir nuestro personaje?*). Cada uno de los miembros del grupo tiene que anotar en su cuaderno de trabajo los acuerdos a los que ha llegado el grupo y las dudas que han aparecido.

Hay que consultar los itinerarios formativos a través del esquema del cuaderno y los enlaces web siguientes:

↘ **RUTA 1:** *Persona > Formación > Escoge una de las siguientes opciones > Sistema educativo > Enlaces de interés > Estudiar en Cataluña (abajo a la izquierda) > (elige una de las etapas formativas)*

↘ **RUTA 2:** *Persona > Formación > Escoge una de las siguientes opciones > >Universidad > Acceso a la Universidad > >Enlaces de interés > Qué y porqué estudiar en las universidades catalanas.*

Se remarca la importancia de la dirección de las flechas para dibujar la ruta formativa.

El/la profesor/a atiende las preguntas sobre los itinerarios formativos que sean indispensables para poder acabar los ejercicios.

Se ponen en común los diferentes itinerarios de los personajes y la resolución de las dudas que hayan surgido.

Versión B - Bloque 4 15'

> Elaboración de un itinerario formativo

Cada alumno/a trabaja individualmente con www.bcn.cat/treball, y responde las propuestas de los ejercicios a y b de la ficha de trabajo B1 (a *Fichas ocupacionales* y b *¿Dónde estoy y dónde quiero ir?*)

¡! Atención:

Sea cual sea la opción de inicio de la búsqueda, los dos tipos de alumnos/as convergerán en los mismos ejercicios a partir de las fichas ocupacionales de las ocupaciones elegidas.

Para realizar el ejercicio b, pueden consultar:

Estudiar en Cataluña

↘ **RUTA:** *Persona > Formación > Escoge una de las siguientes opciones > Sistema educativo > Enlaces de interés > Estudiar en Cataluña (abajo a la izquierda)*

Se ponen en común las dudas relacionadas con las etapas del sistema educativo.

¡! Atención:

Hay que remarcar la importancia de la dirección de las flechas para dibujar la ruta formativa.



Versión A - Bloque 5

🕒 10'

> **Opciones formativas:
Etapas del sistema educativo y
relación entre ellas**

A partir de la imagen del sistema educativo que hay en el apartado 8 *Esquema del sistema educativo* de la Guía Didáctica, el/la profesor/a explica las diferentes etapas educativas y su relación entre ellas.

¡! Atención:

Es recomendable remarcar especialmente que:

- El alumnado puede consultar este esquema en el ejercicio **b** de la ficha de trabajo **A1** *¿Qué camino tiene que seguir nuestro personaje?*
- Existen diferentes itinerarios para llegar a una misma formación.
- Hay relación entre las diferentes etapas educativas, y entre estas y el mundo laboral. Por ejemplo, algunas asignaturas universitarias pueden convalidarse si se demuestra experiencia profesional lograda en el campo del saber que desarrolla la asignatura.

Versión B - Bloque 5

🕒 10'

> **Opciones formativas:
Etapas del sistema educativo y
relación entre ellas**

A partir de la imagen del sistema educativo que hay en el apartado 8 *Esquema del sistema educativo* de la Guía Didáctica, el/la profesor/a explica las diferentes etapas educativas y su relación entre ellas.

¡! Atención:

Es recomendable remarcar especialmente que:

- El alumnado puede consultar este esquema en el ejercicio **b** de la ficha de trabajo **B1** *¿Dónde estoy y a dónde quiero ir?*
- Existen diferentes itinerarios para llegar a una misma formación.
- Hay relación entre las diferentes etapas educativas, y entre estas y el mundo laboral. Por ejemplo, algunas asignaturas universitarias pueden convalidarse si se demuestra experiencia profesional lograda en el campo del saber que desarrolla la asignatura.



Versión A - Bloque 6

🕒 10'

> Cierre de la sesión: Mis aprendizajes

Se pide al alumnado que realice el ejercicio c de la ficha de trabajo A1 *Itinerario formativo*. Debe rellenar las etapas formativas que tendría que seguir el personaje con el que ha trabajado, y anotar las conclusiones que ha sacado en la sesión realizada.

El alumnado debe percibir la importancia de que cada uno/a tiene que profundizar en los conocimientos adquiridos; hay que remarcar estas dos ideas como síntesis:

- No hay itinerarios mejores ni peores; el mejor itinerario es el que se ajusta a los propios intereses y capacidades. El itinerario personal puede ser flexible, dado que los intereses de cada uno/a pueden cambiar.
- La formación a lo largo de la vida es muy importante:
 - La formación continua permite una mejor cualificación profesional.
 - Acceder a titulaciones superiores implica una mejor cualificación profesional y permite ampliar el abanico de posibles salidas profesionales.

+ Se recomienda continuar con la sesión de profundización para identificar los itinerarios formativos que van a permitir al alumnado acceder a una determinada ocupación.

Se pide al alumnado que guarde la ficha de trabajo que ha rellenado.

Versión B - Bloque 6

🕒 10'

> Cierre de la sesión: Mis aprendizajes

Es importante remarcar que cada uno/a debe aprovechar al máximo los conocimientos adquiridos; hay que subrayar estas dos ideas como síntesis:

- No hay itinerarios mejores ni peores; el mejor itinerario es el que se ajusta a los propios intereses y capacidades. Hay que profundizar en las diferentes posibilidades de los itinerarios formativos y ser flexibles.
 - Los aprendizajes importantes son diferentes para cada uno/a y pueden ir ampliándose a lo largo de toda la vida.
- + Se recomienda continuar con la sesión de profundización para identificar qué salidas profesionales están asociadas a cada ocupación.

Se pide al alumnado que guarde la ficha de trabajo que ha rellenado.



7. Desarrollo de las sesiones de profundización

Versión A - Bloque 7

🕒 5'

> Expectativas de la sesión

Se inicia la sesión y se comprueba que el alumnado dispone de la copia de la ficha de trabajo de Formación y sistema educativo correspondiente a la sesión de profundización (A2) y la ficha trabajada en la sesión anterior (A1).

> Presentación de la sesión en relación con la sesión anterior:

Para iniciar la sesión (A2), se invita al alumnado a hacer memoria de la sesión anterior (A1). Hay que destacar que esta sesión es una continuidad de la sesión básica.

Ideas clave que hay que tener presentes a lo largo de la sesión:

- Existe un itinerario formativo para todo el mundo.
- El mejor itinerario es el que se ajusta a los propios intereses y capacidades.
- El itinerario formativo facilita el acceso a unas determinadas ocupaciones; hay que elegir los estudios que interesen a cada persona pero que le permitan trabajar de lo que le gusta.

> Objetivo:

Identificar y definir el propio itinerario formativo.

> Pregunta:

En la sesión anterior elaborasteis el itinerario formativo de un personaje. ¿Os creéis capaces de hacer vuestro propio itinerario? (Turno abierto de intervenciones.)

> Desarrollo de la sesión:

- Cada alumno/a describe sus intereses, estudios que realiza y qué le gustaría hacer en un futuro. A partir de aquí se buscan las ocupaciones que interesen.
- Consulta de las fichas ocupacionales.
- Elaboración del itinerario formativo personal fijándose en los detalles de cada etapa.
- Proyección de lo que debe hacerse en un futuro cercano.
- Puesta en común con el resto de compañeros/as.

Versión B - Bloque 7

🕒 5'

> Expectativas de la sesión

Se inicia la sesión y se comprueba que el alumnado dispone de la copia de la ficha de trabajo de Formación y sistema educativo correspondiente a la sesión de profundización (B2) y la ficha trabajada en la sesión anterior (B1).

> Presentación de la sesión en relación con la sesión anterior:

El alumnado recuerda la sesión (B1). Es importante destacar que esta sesión es una continuidad de la sesión básica.

Ideas clave que hay que tener presentes a lo largo de la sesión:

- Existe un itinerario formativo para cada persona. El itinerario formativo y la ocupación están muy relacionados.
- Es viable un cambio de itinerario formativo para ajustarse más a unos determinados intereses; también se puede cambiar de ocupación dentro de un mismo itinerario formativo.
- La formación continua permite una mejor cualificación profesional.
- Acceder a titulaciones superiores implica una mejor cualificación profesional y amplía el abanico de posibles salidas profesionales.

> Objetivo:

Identificar y analizar las salidas profesionales asociadas a una formación.

> Pregunta:

¿Qué aspectos del itinerario formativo habría que profundizar? (Turno abierto de intervenciones; se anotan las aportaciones y se relacionan con la formación/ocupación.)

> Desarrollo de la sesión:

- Resumen de la información sobre las ocupaciones de la sesión anterior para poder realizar la sesión de profundización.
- Se dedica buena parte de la sesión a profundizar en los detalles de la formación.
- Síntesis de los aprendizajes y exposición de los propósitos de futuro.



Versión A - Bloque 8

🕒 35'

> Haz tu camino

Cada alumno/a busca las ocupaciones que le interesan en www.bcn.cat/treball a través de una de las siguientes dos rutas:

➤ **RUTA 1:** Mercado > Buscador de ocupaciones > BUSCAR > (buscad la ficha de la ocupación que has elegido o similar)

➤ **RUTA 2:** Mercado > Buscador de ocupaciones > Búsqueda de ocupaciones por formación

> ¡ Atención:

Si un/a alumno/a tiene dificultades para encontrar una ocupación que le interese también puede hacer una búsqueda por sector económico. La ruta en www.bcn.cat/treball es:

➤ **RUTA:** Mercado > Sectores económicos > Consulta las fichas ocupacionales de este sector

Una vez hecha esta búsqueda, el alumnado responde las propuestas del ejercicio a, b y c de la ficha de trabajo A2:

- Ejercicio a *¿Qué salida profesional te interesa más?*
- Ejercicio b *¿Qué nivel de estudios requiere la ocupación que has elegido?*
- Ejercicio c *¿Dónde estoy y a dónde quiero ir?*

El alumnado habrá ensayado estas vías de búsqueda en la sesión anterior; lo hicieron en grupo y ahora se les propone un trabajo individual.

¡ Atención:

Si se ha realizado el monográfico 1 *Intereses profesionales*, el punto de partida pueden ser las ocupaciones que cada alumno/a exploró.

Versión B - Bloque 8

🕒 10'

> Conozco en profundidad la formación que me interesa

Se parte de las concreciones a las que se llegó en la sesión anterior (se anotan en el ejercicio a de la ficha de trabajo B2 *Mi formación*). Es importante anotarlos para tener bien claro el punto de partida. Se presentan dos opciones al alumnado:

- Opción 1:
Si se tiene muy clara una ocupación, hay que explorar dos itinerarios formativos diferentes que permitan llegar a ella.
- Opción 2:
Si los intereses son muy contrastados o bien todavía no se ha tomado una decisión para una ocupación, se recomienda un itinerario formativo para dos ocupaciones diferentes.



Versión A - Bloque 9

0'

Este bloque no tiene asociada ninguna actividad específica; por tanto hay que pasar al bloque siguiente.

Versión B - Bloque 9

30'

> Conozco las etapas formativas que me interesan

Se parte de las concreciones que el alumnado ha anotado en el ejercicio a de la ficha de trabajo **B2 Mi formación**.

- Cada alumno/a trabaja de forma individual con www.bcn.cat/treball, explorando unos estudios que le interesen (se recomienda a partir de la formación más inmediata; se pueden ofrecer posibilidades de explorar otras formaciones, si da tiempo). Se anotan los aspectos y detalles que interesen en los espacios correspondientes del ejercicio b de la ficha de trabajo **B2 Conozco las etapas formativas**.
- El alumnado dispone de **20 minutos** para hacer este ejercicio.

Rutas en www.bcn.cat/treball:

↳ **RUTA 1:** *Persona > Formación > Escoge una de las siguientes opciones > Sistema educativo > Enlaces de interés > Estudiar en Cataluña (abajo, a la izquierda) (elige una de las etapas formativas)*

↳ **RUTA 2:** *Persona > Formación > Escoge una de las siguientes opciones > Universidad > Acceso a la Universidad > Enlaces de interés > Qué y porqué estudiar en las universidades catalanas*

↳ **RUTA 3:** *Persona > Formación > Contenidos destacados > Cápsula de conocimiento "Acceso a la Universidad"*

↳ **RUTA 4:** *Persona > Formación > Contenidos destacados > Cápsula de conocimiento "Formación profesional"*

Se invita a cada alumno/a a descubrir que unos mismos estudios le pueden abrir un abanico de posibilidades. Anota el resultado de su búsqueda en el ejercicio c de la ficha de trabajo **B2 ¡Unos mismos estudios pueden ofrecer un gran abanico de posibilidades!**

El alumnado explora qué ocupaciones puede acceder a partir de unos determinados estudios mediante la ruta en www.bcn.cat/treball:

↳ **RUTA:** *Mercado > Buscador de ocupaciones > Búsqueda de ocupaciones por formación > (elige el nivel de estudios que haces o el que crees que llegarás a hacer) > (elige el ámbito de conocimiento en el que te formarás).*

Se dispone de **10 minutos** para hacer el ejercicio.



Versión A - Bloque 10 10'

> Conclusiones: ¿Qué nos ha interesado especialmente?

Como conclusión, se propone que los/las alumnos/as voluntarios/as expongan su itinerario formativo. Se pide al resto del grupo que ponga especial atención en las exposiciones puesto que, al ser un ejercicio individual, pueden descubrir aspectos de los/las compañeros/as que complementen su itinerario.

El/la profesor/a incide en las ideas clave:

- Existe un itinerario formativo para todo el mundo.
- No hay itinerarios mejores ni peores, el mejor itinerario es el que más se ajusta a los propios intereses y capacidades.
- Hay que profundizar en las diferentes posibilidades de los itinerarios formativos.

Para acabar, se comenta la idea de que los conocimientos se pueden ampliar durante toda la vida y se introduce el apartado 4 *¿Cómo podemos seguir trabajando la formación y el sistema educativo?*

Versión B - Bloque 10 10'

> Conclusiones: Mis aprendizajes

El alumnado tiene que reflexionar y anotar en el ejercicio d de la ficha de trabajo **B2 Síntesis** la idea clave que obtiene de la sesión.

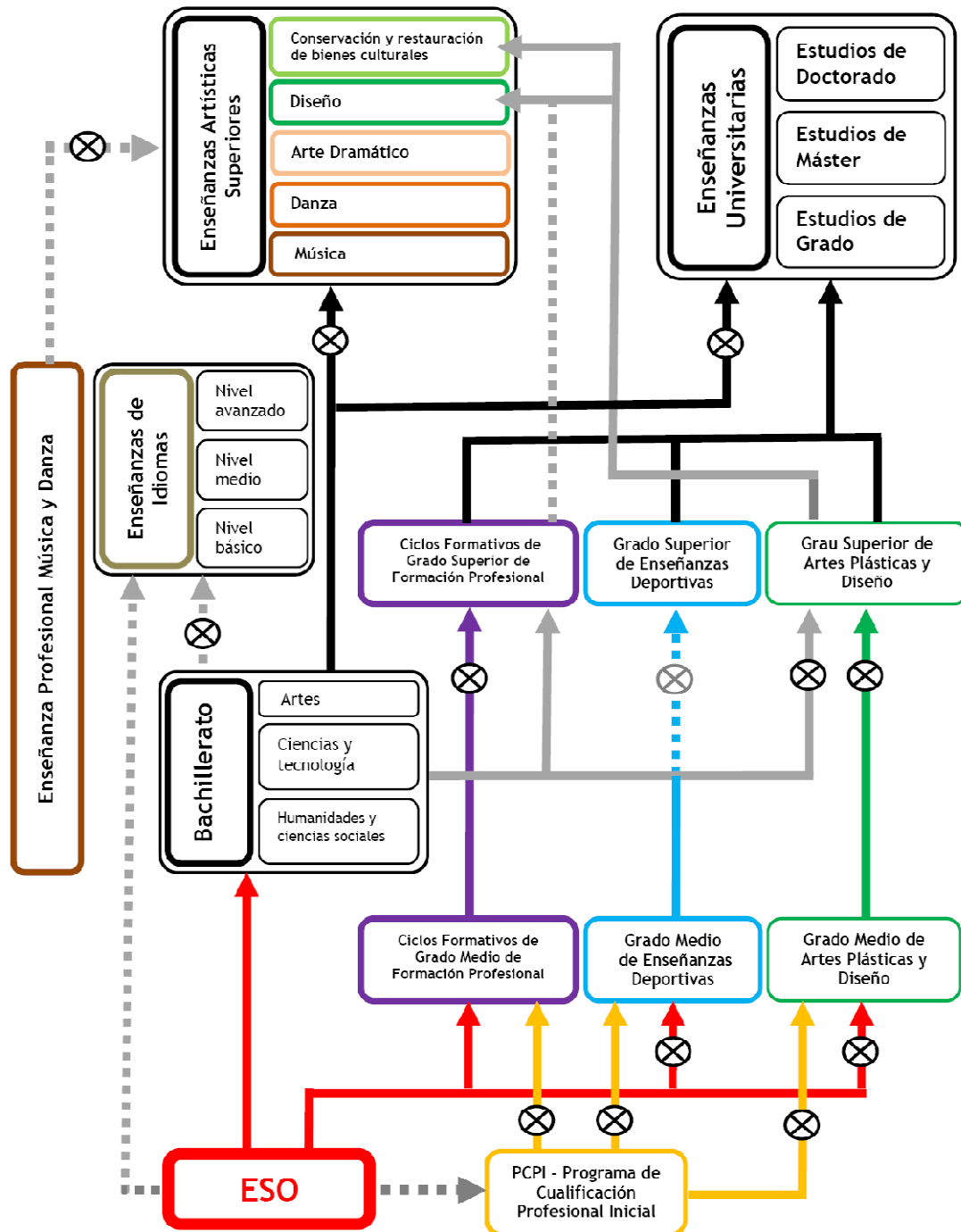
Se pone énfasis en la importancia de sacar el máximo provecho de los conocimientos adquiridos y se remarca, como síntesis, las siguientes ideas:

- El itinerario formativo y la ocupación están muy relacionados. Hay un itinerario formativo para cada persona.
- Es viable un cambio de itinerario formativo que se ajuste más a los propios intereses; también es posible un cambio de ocupación que se adecúe más a los propios intereses dentro de un mismo itinerario formativo.
- Importancia de la formación a lo largo de la vida:
 - La formación continua permite una mejor cualificación profesional.
 - Acceder a titulaciones superiores implica una mejor cualificación profesional y permite ampliar el abanico de salidas profesionales.

Para acabar, se comenta la idea de que los conocimientos se pueden ampliar durante toda la vida y se introduce el apartado 4 *¿Cómo podemos seguir trabajando la formación y el sistema educativo?*



8. Organigrama del sistema educativo en Cataluña



Prueba de acceso o Pruebas específicas



Condiciones especiales



9. Glosario

Perfil profesional

Potencial personal y profesional de una persona, desde sus conocimientos y sus competencias técnicas (conseguidos principalmente por la formación y la experiencia) hasta sus competencias personales, sus intereses profesionales y las motivaciones hacia el trabajo que la hacen adecuada para cubrir unos puestos de trabajo determinados.

Ocupación

Conjunto de tareas, responsabilidades y funciones que un individuo ejerce en un lugar de trabajo y que requiere de unos conocimientos, de una formación, de unas competencias personales y, en algunos casos, de experiencia profesional.



10. Preguntas frecuentes

Estas preguntas se han realizado según la normativa vigente en octubre de 2010; por tanto, pueden estar sujetas a modificaciones futuras de las leyes y los decretos en los que están basadas.

1.- ¿Es mejor hacer unos estudios que otros? (Ej.: ¿bachillerato o ciclos formativos?) o ¿Cómo puedo saber qué estudios son los más adecuados para mí?

Todos los itinerarios formativos que nos ofrece el sistema educativo son diferentes pero igual de buenos. Cada persona tiene que elegir el que más se ajuste a sus necesidades e intereses.

Una toma de decisiones adecuada se realiza a partir de la valoración de diferentes aspectos: cuáles son mis intereses, qué ocupaciones están vinculadas a estos intereses, cuáles son los requisitos (estudios) necesarios para acceder a esos estudios y cuáles son mis propias capacidades.

Por ejemplo, por mucho que le interese la aeronáutica y le guste la ocupación de piloto de avión, antes de elegir estudiar ingeniería aeronáutica tiene que valorar qué estudios tiene que hacer, cuáles serán las materias, si le gustarán y si es capaz de hacerlas y aprobarlas.

Ciclos formativos de grado medio (CFGM)

2.- ¿Puedo hacer un CFGM si tengo dos materias suspendidas de la ESO?

No. Hay que haber aprobado los estudios de la ESO.

3.- Si he terminado un CFGM y quiero estudiar otro CFGM de otra familia, ¿tengo que hacer alguna prueba?

No, pero es necesario haber aprobado el primer CFGM, tener la titulación de acceso (ESO) o haber superado la prueba de acceso.

Ciclos formativos de grado superior (CFGS)

4.- Si hice un CFGM y quiero hacer un CFGS del mismo grupo de itinerarios, ¿tengo que hacer una prueba de acceso?

Hay que tener dieciocho años. El alumnado no necesita realizar la parte específica de la prueba de acceso, pero sí la parte común.

5.- Acabé un CFGM y quiero hacer un CFGS de otro grupo de itinerarios, ¿tengo que hacer la prueba?

Hay que tener diecinueve años y hacer toda la prueba de acceso (parte común y parte específica).

Enseñanza deportiva

6.- ¿Cómo se estructuran los estudios del deporte?

El grado medio comprende dos niveles:

- el primer nivel; al finalizarlo se obtiene el certificado de primer nivel
- el segundo nivel; el título es el de técnico o técnica del deporte en la especialidad que se ha cursado. Este título equivale a los títulos de grado medio de la formación profesional.

El grado superior lleva a la obtención del título de técnico o técnica superior de deporte en la especialidad cursada. Este título es equivalente a los títulos de grado superior de formación profesional.

Programas de cualificación profesional inicial (PCPI)

7.- Si no apruebo la ESO, ¿qué posibilidades tengo?

El alumnado que no aprueba la ESO puede hacer un programa de cualificación profesional inicial (PCPI):

El PCPI es el 1º nivel de formación profesional dirigido a jóvenes de 16 a 21 años, que finalizan la ESO sin graduado, y está reconocido por el Instituto Catalán de las Cualificaciones en Cataluña.



8.- ¿Qué es un PCPI?

Un PCPI se estructura en tres módulos; los dos primeros (módulos A y B) son obligatorios:

- **Módulo A:**
Formación profesional específica.
Tiene el objetivo de desarrollar competencias de un perfil profesional concreto para que el alumno pueda incorporarse en el mundo laboral con una cualificación básica de nivel 1. Este módulo incluye prácticas en centros de trabajo (150-250 horas de prácticas en empresa).
- **Módulo B:**
Formación básica de carácter general.
Tiene el objetivo de recuperar conocimientos y capacidades básicas sobre la transición al mundo laboral (estrategias y técnicas de comunicación, operaciones matemáticas básicas, condiciones y relaciones laborales, etc.)

El proceso formativo incluye tutoría y orientación profesional.
- **Módulo C:**
Formación para la obtención del título de graduado/a en ESO. Este módulo es voluntario.

9.- Si termino un PCPI, ¿puedo hacer CFGM directamente?

No. Hay que hacer una prueba de acceso.

Se es exento de esta prueba si la nota media del PCPI es igual o superior a 8, o bien si se ha cursado y aprobado el Módulo C del PCPI.

Convalidaciones

10.- ¿Me convalidan materias de un CF si he estudiado bachillerato?

No, porque se trata de estudios diferentes; los estudios de bachillerato no son profesionalizadores.

11.- ¿Me convalidan materias del bachillerato si he estudiado un CFGM?

Sí. Se convalidan las asignaturas optativas y el trabajo de investigación.

Para más información, consultad la *tabla de convalidaciones* del *Documento para la organización y el funcionamiento de los centros públicos de educación secundaria*, del Departamento de Educación.

Bachillerato

12.- Si empiezo el primer curso de bachillerato, ¿puedo cambiar después de modalidad?

Sí. Al finalizar el primer año, el centro puede modificar el currículum al/a la alumno/a y asegurarse que este/a curse al menos tres materias de la nueva modalidad en segundo curso. Al finalizar la etapa, tiene que haber superado cuatro materias como mínimo de esta nueva modalidad.

13.- Después del bachillerato, ¿qué puedo seguir estudiando?

Existen diferentes opciones:

1. Opción A:
Acceder a estudios universitarios. Puede realizar cualquier estudio universitario, aunque es lógico que acceda a los que están relacionados con la modalidad de bachillerato que ha cursado.

Para poder acceder a los estudios universitarios hay que hacer las pruebas de acceso a la universidad (PAU).
2. Opción B:
Cursar un CFGS.

14.- ¿Qué relación hay entre las materias de bachillerato y la elección de los estudios universitarios?

En las PAU hay una parte específica sobre materias de modalidad de bachillerato.

Estas materias se agrupan por ramas de conocimiento.

Antes de escoger de qué materias de modalidad el alumnado quiere matricularse en bachillerato, es conveniente consultar qué materias puntúan más en el grado universitario que le interesa y en las universidades donde se ofrece este grado.

A los parámetros de puntuación se les llama "ponderación", de manera que las materias de modalidad ponderan 0,1 o 0,2.



Acceso a la universidad

15.- ¿En qué consisten las PAU?

Las pruebas PAU constan de dos fases.

Fase general obligatoria:

- Lengua castellana y literatura.
- Lengua extranjera, a elección del/de la alumno/a (que a partir del 2012 comportará una prueba de comprensión y expresión oral).
- Historia o filosofía, a elección del/de la alumno/a.
- Una materia de la modalidad de bachillerato elegida por el/la alumno/a.

Se aprueba al obtener una nota igual a 5 o mayor como resultado de la media del 60% de la nota de bachillerato y el 40% de la calificación de la fase general, siempre que se haya obtenido en esta fase general al menos un 4. La validez de esta calificación es indefinida.

Fase específica voluntaria: (esta prueba es para subir nota).

Consta de exámenes sobre materias de modalidad que estén relacionadas con la rama de conocimiento de la titulación a la que desea acceder e/la alumno/a.

Cada alumno/a decide cuántos ejercicios realiza (hasta un máximo de cuatro), pero solo cuentan las notas de dos ejercicios.

La fase específica puede subir hasta cuatro puntos la nota, teniendo en cuenta que cada universidad puede señalar sus materias prioritarias y ponderarlas entre un 10% y un 20%. Así, un examen perfecto de una asignatura relacionada con la futura carrera sube la nota un punto, o hasta dos puntos si la universidad en la que se quiere ingresar ha señalado esta materia como prioritaria.

Las notas de la fase específica caducan a los dos años.

16.- Después de hacer un CFGS, ¿puedo entrar directamente en la universidad?

Actualmente se está valorando si el alumnado que proviene de un CFGS tiene que hacer algún tipo de prueba para acceder a los estudios universitarios.

Hasta la actualidad, se podía pasar de forma directa dependiendo de la nota de expediente (sobre 10 de media + las dos mejores notas del mismo expediente) y la familia en la que se incluía el CF que se ha cursado. Por ejemplo, si se ha realizado un CFGS de Secretariado, no se puede acceder a estudios universitarios de ciencias.

El paso siguiente es consultar la nota de corte de los estudios universitarios a los que se opta y comprobar que con la nota puede accederse a ellos.

Universidad

17.- ¿Qué es el Plan Bolonia?

Es una reforma del sistema educativo para crear un espacio europeo de educación superior donde todas las universidades unifican criterios sobre los créditos y horas destinadas al estudio.

18.- ¿Qué diferencia hay entre un grado universitario y un máster?

Los estudios de grado universitario ofrecen una formación académica y profesional que capacita los estudiantes para incorporarse al mundo laboral.

El período de estudio del grado universitario es de cuatro años: sesenta créditos ECTS (European Credit Transfer System) al año y un total de doscientos cuarenta. El título oficial que se obtiene es el de graduado/a.

Los grados universitarios correspondientes a profesiones reguladas (arquitectura, arquitectura técnica, medicina, educación, veterinaria, etc.) pueden tener un número de créditos ECTS y una duración diferente establecida por su normativa específica.

Los estudios de máster permiten una formación avanzada orientada, por un lado, a la especialización académica o profesional y, por otro, a promover la iniciación de tareas de investigación. El título oficial que se obtiene es el de máster.



19.- ¿Qué tipos de másteres hay?

- **Máster orientado a la especialización**, que puede realizarse en cualquier momento una vez obtenido el título de grado.
- **Máster necesario para ejercer una profesión**, (ingeniero o profesor/a de secundaria).
- **Máster orientado a la investigación**, que permite acceder al segundo período de investigación del doctorado.

20.- ¿Cuánto duran los másteres oficiales?

El período de estudio del máster dura entre uno y dos años (entre 60 y 120 créditos ECTS).

21.- ¿Qué significa título propio de una universidad?

Es un estudio que ofrece una universidad, pero que no está regulado por el Ministerio de Educación.

Estudios a distancia

22.- ¿Qué estudios puedo hacer a distancia?

El Institut Obert de Catalunya (IOC), que depende del Departament d' Educació, permite estudiar a distancia a través de procedimientos telemáticos en diferentes enseñanzas secundarias: **graduado en educación secundaria (GES)**, bachillerato, formación profesional y preparación de pruebas de acceso a ciclos de grado superior.

Más información:

➔ <http://ioc.xtec.cat>

Para formación universitaria a distancia:

- Universitat Oberta de Catalunya.
- Universidad Nacional de Educación a Distancia

Estudios en el extranjero

23.- ¿Qué estudios puedo hacer en el extranjero?

Con el Plan Bolonia pueden cursarse carreras universitarias dentro de la Unión Europea. También hay los proyectos de movilidad para estudiantes de PCPI, CFGM y CFGS, grado medio y grado superior de deportes, ciclos formativos de grado medio y de grado superior de artes plásticas y diseño que permiten realizar prácticas en el extranjero.

Más información:

➔ www.xtec.cat/fp

Mundo laboral

24.- ¿De qué puedo trabajar cuando acabe unos estudios?

Los estudios proporcionan la formación necesaria para ejercer una profesión.

Por ejemplo, un médico que ha realizado los estudios universitarios de medicina, puede trabajar en diferentes ocupaciones: médico, profesor de universidad, investigación científica, etc.

Por lo tanto, cuando se acaban unos estudios puede ejercerse una profesión en diferentes ocupaciones.



11. Actividades complementarias

Versión A - Versión B

Monográficos

Los contenidos de este monográfico están relacionados con el **monográfico 1 Intereses profesionales**. El **monográfico 2 Formación y sistema educativo** puede desarrollarse sin haber realizado anteriormente el monográfico 1. Aún así, hay que remarcar la importancia de que e/la alumno/a realice la toma de decisiones teniendo en cuenta los propios intereses profesionales, los requisitos formativos necesarios para desarrollar una ocupación y las propias capacidades.

En síntesis, la formación complementaria que aporta el **monográfico 1** permite al alumnado identificar los intereses profesionales más adecuados a sus preferencias a través de un test de autoconocimiento.

Ampliación de contenidos: Formación

> Objetivo:

Analizar y contrastar información sobre la formación (reglada y/o complementaria).

Las aplicaciones y enlaces relacionados que podéis consultar en www.bcn.cat/treball son los siguientes:

- Búsqueda de ocupaciones por nivel de estudios

↳ RUTA 1: Mercado > Buscador de ocupaciones > Búsqueda de ocupaciones por formación

- Consulta de cápsulas informativas sobre diferentes etapas educativas:
 - La formación profesional
 - El sistema integrado de las cualificaciones y la formación profesional
 - El acceso a la universidad
 - El procedimiento de acreditación por competencias
- Enlaces webs de acceso directo en www.bcn.cat/treball y documentación sobre orientación:
 - *Estudiar en Cataluña*: Guía detallada sobre los diferentes estudios. (enlace web)

- Relación de fichas ocupacionales del ProVP y los PCPI: Guía de las fichas ocupacionales de Porta22 a las que se puede acceder laboralmente como auxiliar si se dispone de un determinado PCPI. (doc. PDF)
- *Qué y por qué estudiar en las universidades catalanas*: Web que recoge la oferta de estudios universitarios en Cataluña dentro del Plan Bolonia. (enlace web)

↳ RUTA: Persona > Formación > Enlaces de interés

- En www.bcn.cat/treball hay otros enlaces relacionados con la orientación académica:
 - Materiales de orientación académica y profesional del Consorcio de Educación de Barcelona
 - Plan Joven

Ampliación de contenidos: Formación profesional

> Objetivo:

Conocer a partir de imágenes reales y/o simuladas entornos y actividades de algunas especialidades de formación profesional.

> Indicaciones:

Visualizar uno de los vídeos y observar los y las estudiantes fijándose en los detalles de la formación que realizan. Hacer una comparativa con lo que el alumnado sabía o pensaba sobre esta formación. Ayudar a descubrir detalles que no conocen o que les pueden servir para estar más seguros de su itinerario formativo o para cambiar ese itinerario.

Rutas en www.bcn.cat/treball:

↳ RUTA 1: Persona > Formación > Escoge una de las siguientes opciones > Estudiar en Cataluña (abajo, a la izquierda) > ¿Qué puedo estudiar > Formación profesional > > La FP en imágenes

↳ RUTA 2: Persona > Formación > Escoge una de las siguientes opciones > > Formación profesional > Formación profesional específica > Enlaces de interés > Fundación BCN FP (para ampliar información sobre las formaciones trabajadas)



Créditos

Edición y producción:

Ayuntamiento de Barcelona.
Barcelona Activa - Capital humano.

Consorci d'Educació de Barcelona.
Àrea d'Innovació i Suport Educatiu.
Programa de Suport a l'Orientació Acadèmica i Professional.

Fundació BCN Formació Professional.

Elaboración:

Equipos del Consorci d'Educació de Barcelona y Barcelona Activa - Capital humano.

invenio *learn.by.doing*

Diseño y maquetación:

Dirección de Arte y Diseño: 2creativo.net

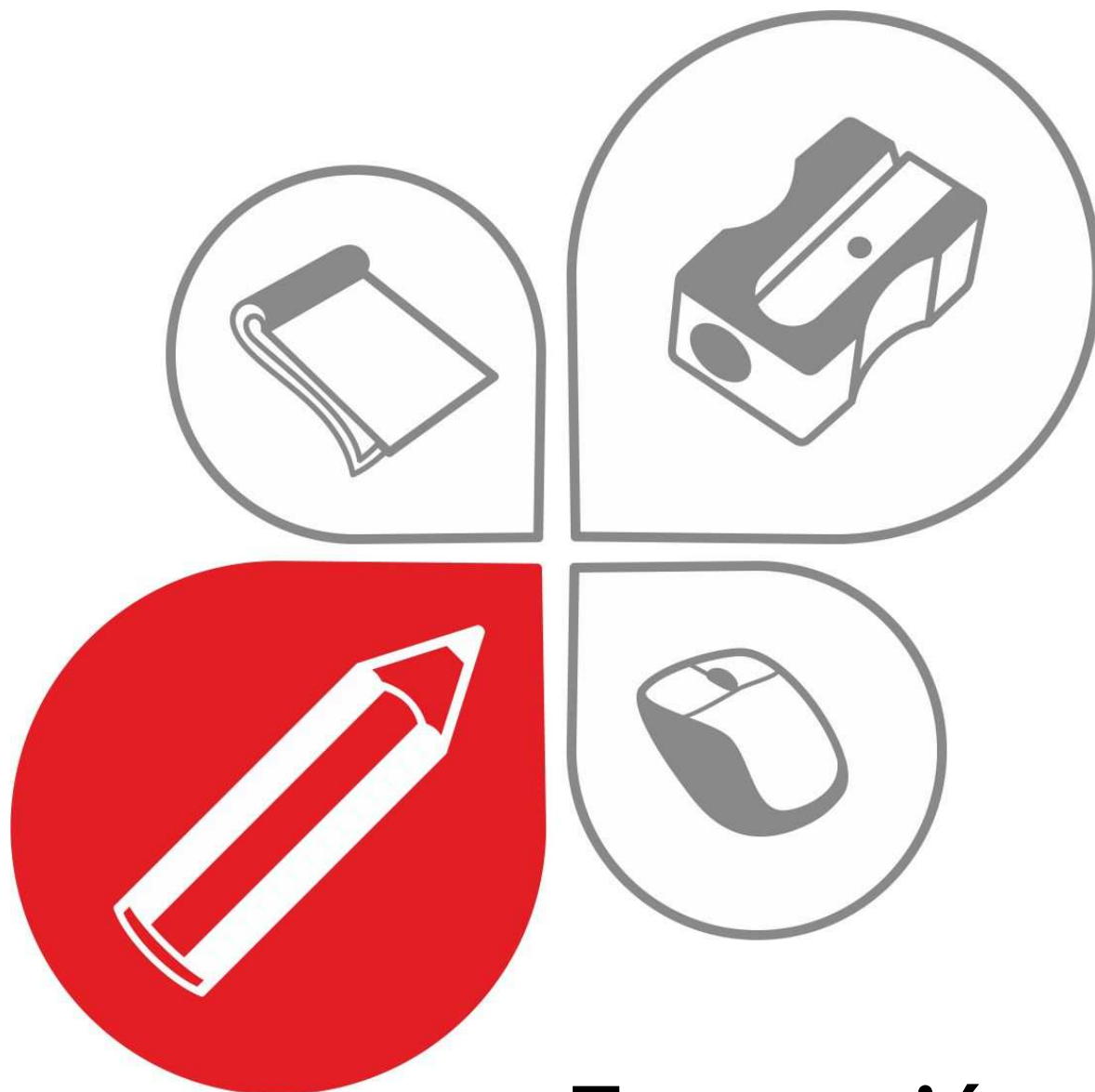
Maquetació: invenio *learn.by.doing*

Año de publicación:

2011

Revisión 2011

Agradecemos sinceramente a todos los técnicos/as de Barcelona Activa - Capital humano, el Consorci d'Educació de Barcelona y la Fundació BCN Formació Professional, al profesorado y alumnado de los centros educativos, por las aportaciones que han realizado a lo largo del tiempo para mejorar este proyecto.



Formación y sistema educativo

Nombre y apellidos:

Curso:

Grupo:



1. Presentación

Uno de los objetivos del sistema educativo es aumentar el alumnado con cualificación profesional. Dado que la motivación es uno de los motores fundamentales del aprendizaje, una buena orientación tendrá efectos positivos en la continuidad de la formación a lo largo de la vida.

El Consorci d'Educació de Barcelona junto con Barcelona Activa - Capital humano y la Fundació BCN Formació Professional, asumen este reto y dan soporte al trabajo de orientación que realiza el profesorado a través del Proyecto de Vida Profesional.

Proyecto de Vida Profesional ProVP

> ¿Qué es el Proyecto de Vida Profesional?

Es un tiempo y un espacio que te ofrecemos para que aprendas a tomar decisiones con relación a tu futuro formativo y profesional.

> ¿Para qué te sirve?

Para despertar tus motivaciones profesionales y las competencias y elegir la formación postobligatoria más adecuada.

> ¿Cómo lo harás?

Mediante aplicaciones multimedia interactivas, impactantes y dinámicas de la web Barcelona Treball; te facilitamos una búsqueda autónoma, acompañada del equipo de dinamizadores/as, que puede asesorarte en todo momento, y de tu tutor/a de grupo.

➔ www.edubcn.cat

Barcelona Activa Capital humano

> ¿Qué es Porta22?

Es el Centro para el desarrollo profesional de Barcelona Activa, que tiene como objetivo ofrecer recursos y servicios para la orientación y la carrera profesional.

> ¿Para qué te sirve?

Para recibir apoyo, consejo y recursos sobre:

- La orientación académica y profesional
- La reorientación de la carrera profesional
- La búsqueda de empleo
- La mejora y el desarrollo de competencias clave
- El progreso profesional

> ¿Dónde y cuándo puedes encontrarnos?

En la calle Llacuna, 162.
Horario: de 9.00 a 20.00 h,
de lunes a viernes.

➔ www.bcn.cat/treball



2. Ficha de trabajo - Sesión básica

Para poder escoger un trabajo que nos guste, ¡hay que formarse!

¿Qué son las salidas profesionales?

Las salidas profesionales son las posibilidades que tiene una persona de acceder al mercado de trabajo realizando diferentes ocupaciones.

> ¿Por qué es importante relacionar la formación con las salidas profesionales?

La formación aporta los conocimientos básicos para llevar a cabo con éxito un trabajo. Con la formación adecuada podrás tener acceso a los puestos de trabajo relacionados con los estudios que escogiste.



A1. Un camino para cada persona

A continuación vas a conocer a cuatro jóvenes. Cada uno de ellos es consciente de la fuerte relación que hay entre su formación y su futuro profesional. Por esta razón, te pedimos que los ayudes a saber qué tienen que estudiar para conseguir su objetivo profesional.

a) Busca la formación que necesita

Decide, junto a los/las compañeros/as de tu grupo a qué personaje queréis ayudar.

a) **Júlia** Siempre le ha gustado el mundo de la sanidad. Está finalizando la **ESO**, y cree que le va a ir bien. Le gustaría encontrar una formación que le permitiera trabajar como psicóloga clínica.

b) **Diego** Siempre le ha gustado la cocina, crear recetas y elaborar sus propios platos. Ahora estudia un **PCPI de Auxiliar de Hostelería: Cocina y Servicios de Restauración**. Diego sabe que para llegar a ser un gran cocinero necesita formarse y adquirir buenos conocimientos, por eso quiere continuar estudiando.

c) **Éric** Le encanta dibujar; de hecho, ha ganado diferentes concursos de dibujo en su escuela. Actualmente está estudiando **4º de ESO** y se pregunta qué podría estudiar una vez finalizados los estudios. Lo que realmente le gustaría, sería ganarse la vida dibujando. Le encantaría trabajar de diseñador gráfico.

d) **Juana** La informática y los ordenadores son su vida. Actualmente estudia un **PCPI de Auxiliar de montaje y mantenimiento de equipos informáticos**. A Juana le gustaría en un futuro tener los suficientes conocimientos para trabajar creando programas informáticos como programadora.



Anota los motivos por los que habéis escogido a un personaje en el cuadro siguiente y, después, comunicalos al/a la profesor/a.

Hemos decidido ayudar a:

Porqué: 1.

2.

3.

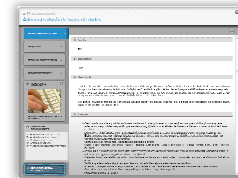
Si el/la profesor/a considera adecuados tus argumentos, busca una ocupación para el personaje que has escogido.

> Fichas ocupacionales

↘ RUTA:

Buscador por palabra

Mercado > Buscador de ocupaciones > BUSCAR
(busca la ocupación elegida por el/la joven)



Nombre de la ocupación elegida

Definición (hacer clic sobre **Conoce esta ocupación**)

Selecciona hasta tres posibilidades del nivel de estudios requeridos (hacer clic sobre **¿Qué necesitas?**)

1.

2.

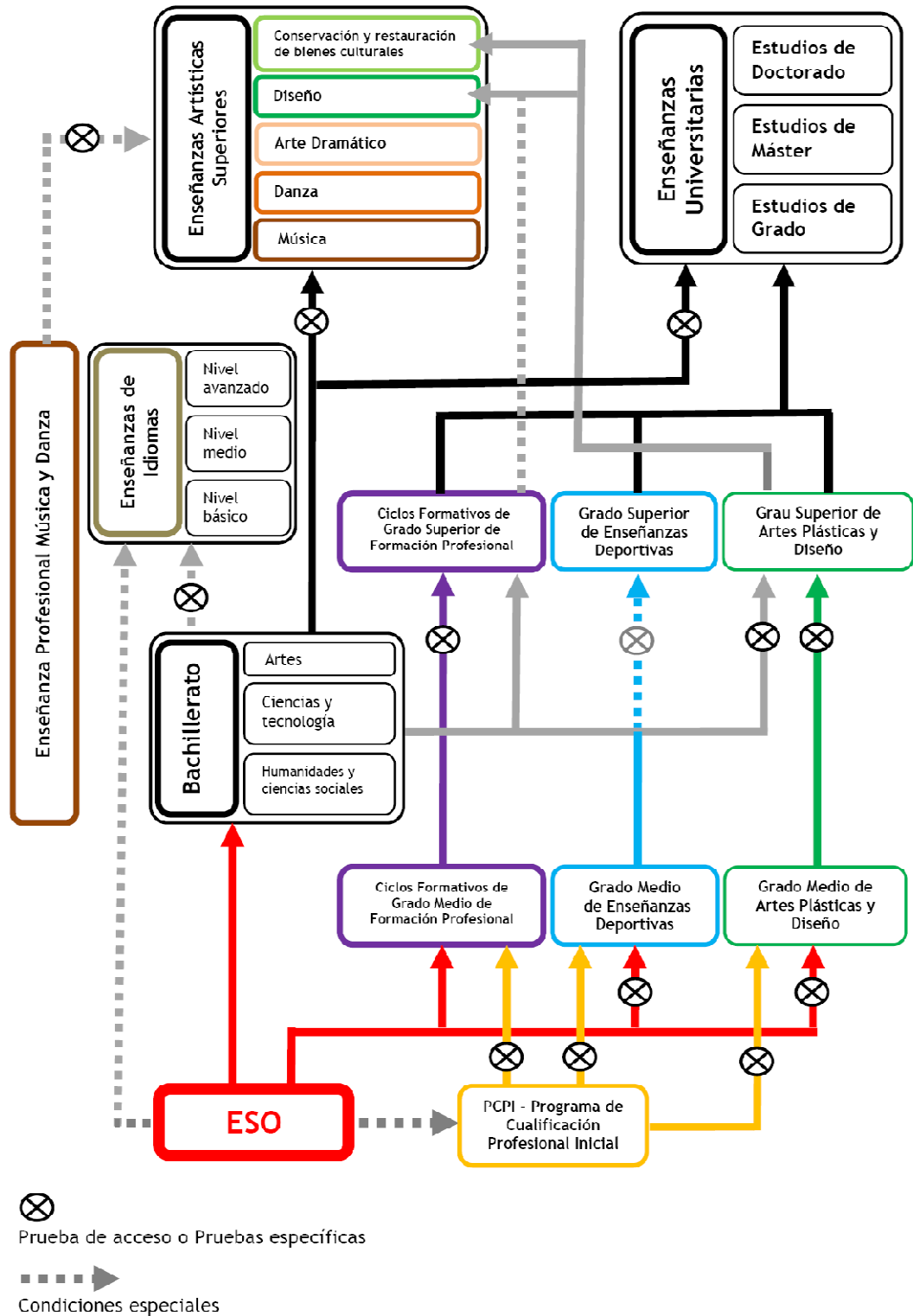
3.



b) ¿Qué camino tiene que seguir nuestro personaje?

A continuación define el itinerario formativo que tiene que hacer el personaje para poder trabajar en aquella ocupación que le interesa.

El siguiente esquema del sistema educativo va a ayudarte a escoger el mejor itinerario.






Si necesitas más información puedes encontrarla en los siguientes enlaces:

> Estudiar en Cataluña


↓ RUTA:
Persona > Formación > Escoge una de las siguientes opciones > Sistema educativo > Enlaces de interés > Estudiar en Cataluña (abajo, a la izquierda) > (elige una de las etapas formativas)



+ Este enlace sirve, por ejemplo, para saber cuáles son las características de cada etapa educativa.

> ¿Qué y por qué estudiar en las universidades catalanas?

↓ RUTA:
Persona > Formación > Escoge una de las siguientes opciones > >Universidad > Acceso a la Universidad > >Enlaces de interés > > Qué y por qué estudiar en las universidades catalanas



Consulta a tu profesor/a para información complementaria.

Como puedes ver en el ejercicio anterior, existen diferentes itinerarios para poder acceder a una misma ocupación.



c) Itinerario formativo

Para cerrar la sesión, completa la información de los itinerarios formativos que podría hacer el personaje escogido:

Para llegar a la ocupación de:

Pueden seguir los itinerarios formativos siguientes:

Se imparte en:

Duración aproximada (años):

Conclusiones



3. Ficha de trabajo - Sesión de profundización

Si en la sesión anterior buscaste el recorrido formativo que tendría que hacer un personaje (A1), hoy vas a diseñar tu propio camino o itinerario formativo.



A2. Haz tu camino

a) ¿Qué salida profesional te interesa más?

Soy (tu nombre)

Siempre me ha gustado / Actualmente me gusta (cocinar, dibujar, etc.)

Ahora estudio

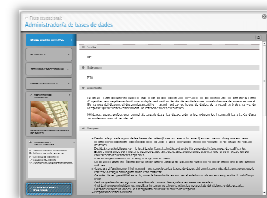
En un futuro inmediato me gustaría (trabajar, estudiar)

¿De qué te gustaría trabajar en el futuro? Para encontrar información referente a las ocupaciones, consulta las fichas ocupacionales en www.bcn.cat/treball.

> Fichas ocupacionales

↘ **RUTA:**
Mercado > Buscador de ocupaciones > **BUSCAR** >
(buscad la ficha de la ocupación que has elegido o similar)

↘ **RUTA:**
Mercado > Buscador de ocupaciones >
> Buscador por certificados de profesionalidad /
/ Buscador de ocupaciones por grados universitarios





Si tienes más de una opción, escríbelas en orden de prioridad.

Ocupaciones que me gustaría tener en un futuro

- 1.
 - 2.
 - 3.
-

b) ¿Qué nivel de estudios requiere la ocupación que has elegido?

Busca información sobre las ocupaciones que has elegido y anota el resultado de la búsqueda.

> Ocupación 1

Nombre de la ocupación elegida:

Sector al que pertenece:

Definición (selecciona *Conoce esta ocupación*)

Nivel de estudios requeridos (selecciona *¿Qué necesitas?*)



> Ocupación 2

Nombre de la ocupación elegida:

Sector al que pertenece:

Definición (selecciona *Conoce esta ocupación*)

Nivel de estudios requeridos (selecciona *¿Qué necesitas?*)

> Ocupación 3

Nombre de la ocupación elegida:

Sector al que pertenece:

Definición (selecciona *Conoce esta ocupación*)

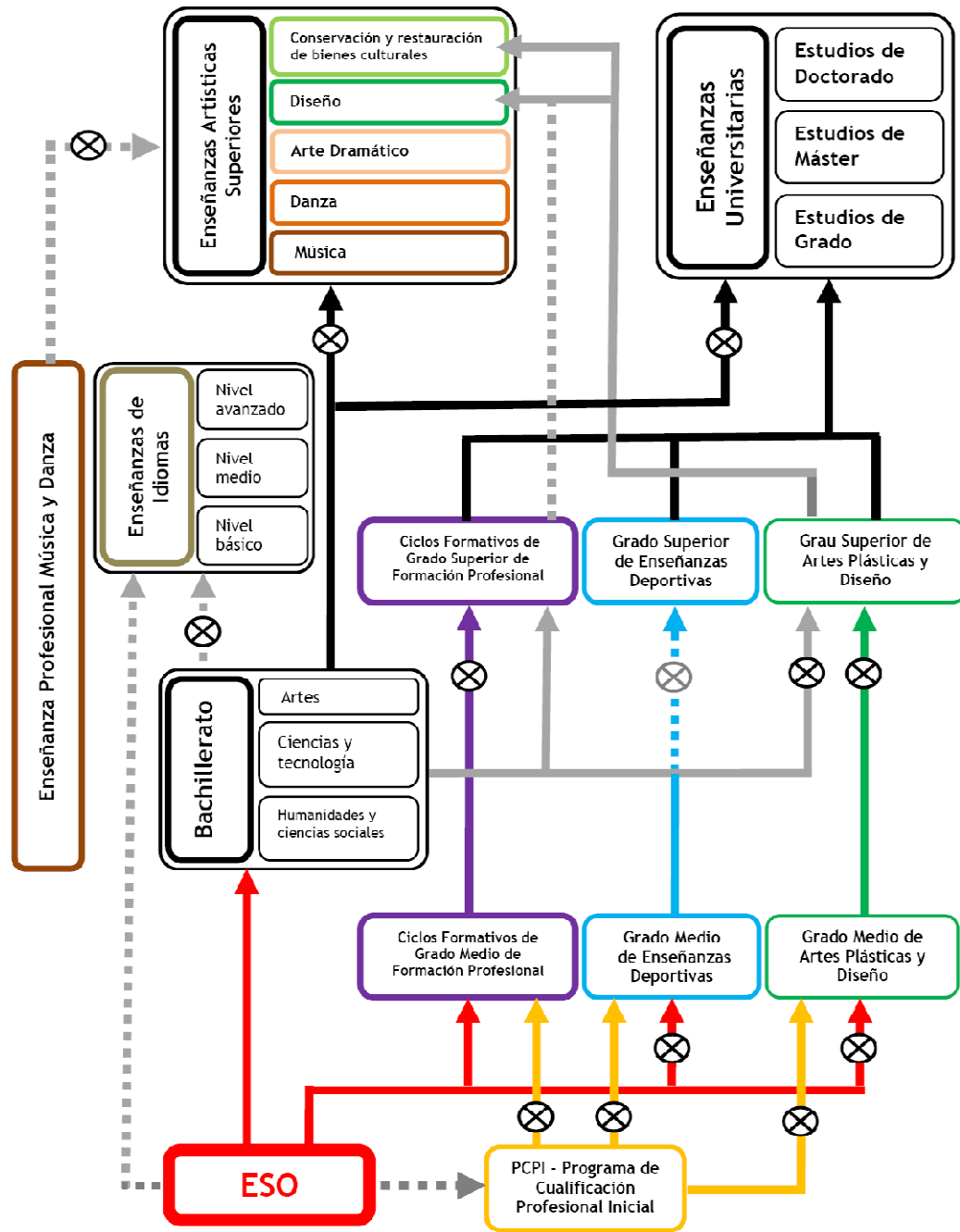
Nivel de estudios requeridos (selecciona *¿Qué necesitas?*)



c) ¿Dónde estoy y a dónde quiero ir?

Es importante tener claro el itinerario formativo que más te interesa. Para decidirlo debes tener en cuenta dónde estás ahora y a dónde quieres llegar.

Consulta y reflexiona el cuadro del sistema educativo y los enlaces web que se indican a continuación.




⊗ Prueba de acceso o Pruebas específicas

⋯➔ Condiciones especiales




> **Estudiar en Cataluña**

RUTA:
Persona > Formación > Escoge una de las siguientes opciones > >Sistema educativo> Enlaces de interés > Estudiar en Cataluña > (abajo, a la izquierda) > (elige una de las etapas formativas)



> **¿Qué y por qué estudiar en las universidades catalanas?**

RUTA:
Persona > Formación > Escoge una de las siguientes opciones > >Universidad> Acceso a la Universidad > Enlaces de interés > >Qué y por qué estudiar en las universidades catalanas



> **Define tu itinerario formativo**

Escribe los diferentes itinerarios que pueden llevarte a la ocupación que te interesa:

Ocupación:

1ª opción:

2ª opción:

A continuación completa la información de cada opción:

1ª opción

Estudios	Especialidad/Modalidad	Se imparte en:	Duración

2ª opción

Estudios	Especialidad/Modalidad	Se imparte en:	Duración



4. ¿Cómo podemos seguir trabajando la formación y el sistema educativo?

> Más información sobre todas las etapas educativas

Objetivo: conocer más a fondo la etapa o etapas educativas que te interesan

Indicaciones: a través de la ruta que te indicamos, accede a la página web que incluye una amplia información para cada una de las etapas del sistema educativo. Puedes hacer una consulta detallada sobre la duración de cada etapa, los centros donde se imparten, las modalidades y tipologías de cada estudio, títulos equivalentes, etc. También puedes asesorarte sobre los contenidos que se imparten en las clases o los tipos de empresas donde se puede trabajar.

+ Es recomendable anotar los datos que te interesan para complementar tu itinerario formativo.

↘ **RUTA:**

Persona > Formación > Escoge una de las siguientes opciones > Sistema educativo > Enlaces de interés > Estudiar en Cataluña (abajo, a la izquierda)

> Elaboración de un itinerario “a medida”

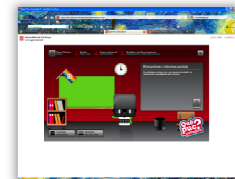
Objetivo: construir de manera virtual tu itinerario formativo

Indicaciones: a través de la ruta que te indicamos, accede a la página web con una aplicación multimedia de la Generalitat de Catalunya en la cual, a partir de tus datos actuales, vas tomando decisiones hasta completar el itinerario formativo que más te interese.

También hay la posibilidad de obtener información complementaria a través de un icono específico.

↘ **RUTA:**

Persona > Formación > Escoge una de las siguientes opciones > Sistema educativo > Enlaces de interés > Estudiar en Cataluña > (abajo, a la izquierda) > Qué puedo estudiar





Créditos

Edición y producción:

Ayuntamiento de Barcelona. Barcelona Activa - Capital humano.

Consorci d'Educació de Barcelona. Àrea d'Innovació i Suport Educatiu.
Programa de Suport a l'Orientació Acadèmica i Professional.

Fundació BCN Formació Professional.

Elaboración:

Equipos del Consorci d'Educació de Barcelona y Barcelona Activa - Capital humano.

invenio *learn.by.doing*

Diseño y maquetación:

Dirección de Arte y Diseño: 2creativo.net

Maquetación: invenio *learn.by.doing*

Año de publicación:

2011

Revisión 2011

Agradecemos sinceramente a todos los técnicos/as de Barcelona Activa - Capital humano, el Consorci d'Educació de Barcelona y la Fundació BCN Formació Professional, al profesorado y alumnado de los centros educativos, por las aportaciones que han realizado a lo largo del tiempo para mejorar este proyecto.



Cofinancien:





Formación y sistema educativo

Nombre y apellidos:

Curso:

Grupo:



1. Presentación

Uno de los objetivos del sistema educativo es aumentar el alumnado con cualificación profesional. Dado que la motivación es uno de los motores fundamentales del aprendizaje, una buena orientación tendrá efectos positivos en la continuidad de la formación a lo largo de la vida.

El Consorci d'Educació de Barcelona junto con Barcelona Activa - Capital humano y la Fundació BCN Formació Professional, asumen este reto y dan soporte al trabajo de orientación que realiza el profesorado a través del Proyecto de Vida Profesional.

Proyecto de Vida Profesional ProVP

> ¿Qué es el Proyecto de Vida Profesional?

Es un tiempo y un espacio que te ofrecemos para que aprendas a tomar decisiones con relación a tu futuro formativo y profesional.

> ¿Para qué te sirve?

Para despertar tus motivaciones profesionales y las competencias y elegir la formación postobligatoria más adecuada.

> ¿Cómo lo harás?

Mediante aplicaciones multimedia interactivas, impactantes y dinámicas de la web Barcelona Treball; te facilitamos una búsqueda autónoma, acompañada del equipo de dinamizadores/as, que puede asesorarte en todo momento, y de tu tutor/a de grupo.

➔ www.edubcn.cat

Barcelona Activa Capital humano

> ¿Qué es Porta22?

Es el Centro para el desarrollo profesional de Barcelona Activa, que tiene como objetivo ofrecer recursos y servicios para la orientación y la carrera profesional.

> ¿Para qué te sirve?

Para recibir apoyo, consejo y recursos sobre:

- La orientación académica y profesional
- La reorientación de la carrera profesional
- La búsqueda de empleo
- La mejora y el desarrollo de competencias clave
- El progreso profesional

> ¿Dónde y cuándo puedes encontrarnos?

En la calle Llacuna, 162.
Horario: de 9.00 a 20.00 h,
de lunes a viernes.

➔ www.bcn.cat/treball



2. Ficha de trabajo - Sesión básica

Para poder escoger un trabajo que nos guste, ¡hay que formarse!

¿Qué son las salidas profesionales?

Las salidas profesionales son las posibilidades que tiene una persona para acceder al mercado de trabajo realizando diferentes ocupaciones.

> ¿Por qué es importante relacionar la formación con las salidas profesionales?

La formación aporta los conocimientos básicos para llevar a cabo con éxito un trabajo. Con la formación adecuada podrás tener acceso a los puestos de trabajo relacionados con los estudios que escogiste.



B1. Hay un itinerario formativo para cada persona

Las personas somos diferentes en muchos aspectos, por eso los caminos para formarnos (itinerarios formativos) también pueden ser diferentes. Cada persona tiene que encontrar el itinerario formativo más adecuado.

Como muestra de las diferencias que existen entre las personas, vas a comprobar que entre tus compañeros/as y tú puede haber diferentes puntos de partida; hay personas que tienen claro qué quieren estudiar pero no tienen una idea precisa de cuál es la ocupación que les interesa. Por esta razón, os ofrecemos dos posibilidades para hacer la búsqueda:

> De la formación a la ocupación

Si tienes bastante claro qué quieres estudiar.

➤ RUTA:

Buscador por nivel de estudios
Mercado > Buscador de ocupaciones >
> Buscador de ocupaciones por formación > (escoge el nivel de estudios que haces o que crees que llegarás a hacer) >
> (escoge el ámbito de conocimiento o la familia que más te guste) >
> (escoge la ocupación que crees que más te interesa de la lista)

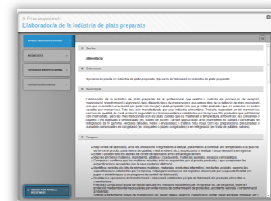


> De la ocupación a la formación

Si tienes bastante claro cuál quieres que sea tu ocupación.

➤ RUTA:

Fichas ocupacionales
Sectores
Mercado > Sectores económicos > Consulta las fichas ocupacionales de este sector (busca la ocupación que te interesa)



➤ RUTA:

Descubre las nuevas ocupaciones
Persona > Intereses profesionales > Recursos multimedia relacionados >
> De las ocupaciones que conoces a las que no conoces >
> (busca la ocupación que más te interesa)





a) Fichas ocupacionales

Desde cualquiera de las tres rutas puedes acceder y consultar las fichas descriptivas de las diferentes ocupaciones. Escoge las dos ocupaciones que te interesen y recoge la siguiente información:

> Ocupación 1

Nombre de la ocupación:

Sector económico al que pertenece:

Definición

Tareas más importantes

Formación reglada

Formación complementaria

Otros datos de interés (horario, sueldo, tipos de empresa que contratan personas con este perfil, salidas profesionales, posibilidad de trabajar por cuenta propia, etc.)



> **Ocupación 2**

Nombre de la ocupación:

Sector económico al que pertenece:

Definición

Tareas más importantes

Formación reglada

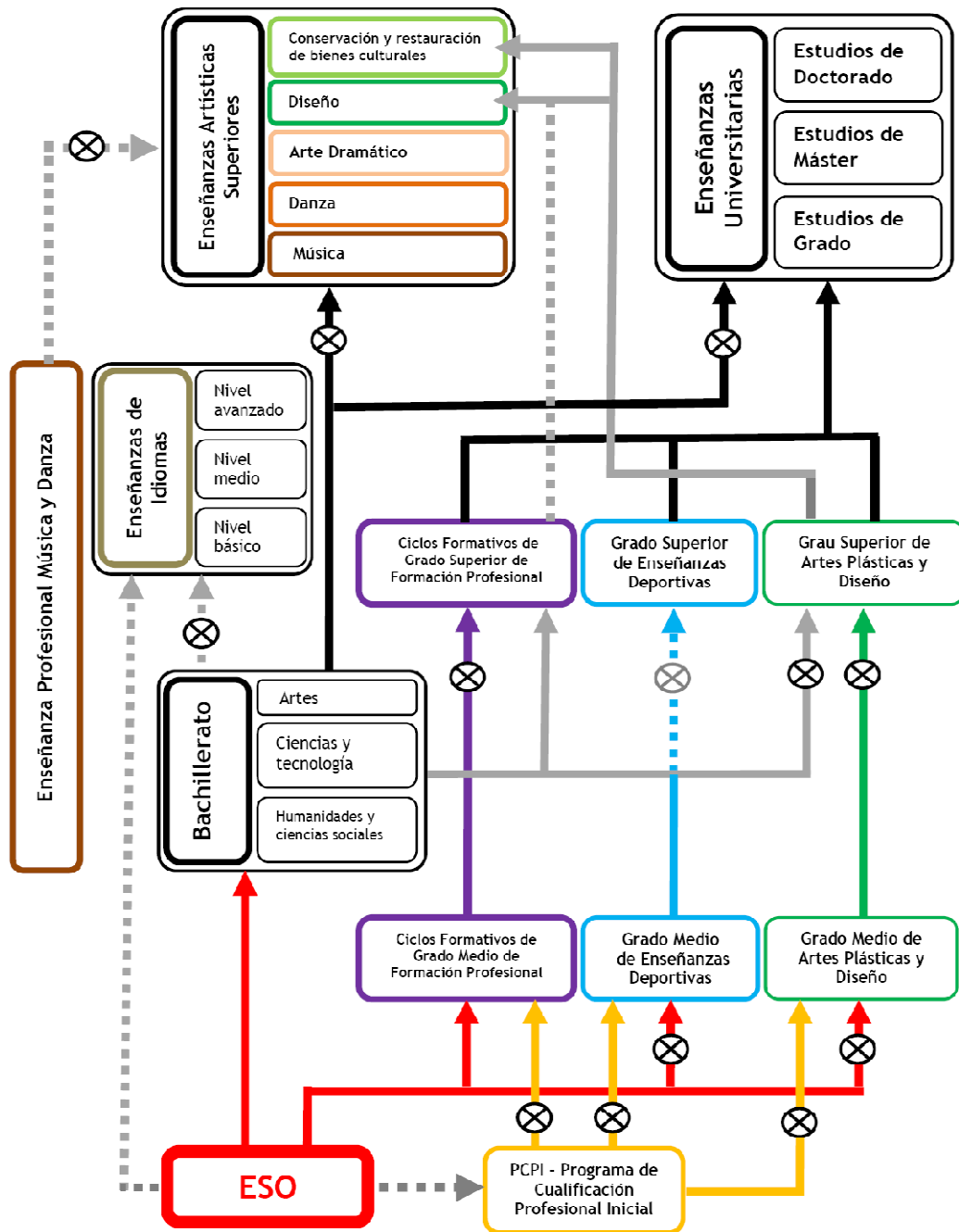
Formación complementaria

Otros datos de interés (horario, sueldo, tipos de empresa que contratan personas con este perfil, salidas profesionales, posibilidad de trabajar por cuenta propia, etc.)



b) ¿Dónde estoy y a dónde quiero ir?

Indica un itinerario formativo para cada una de las ocupaciones del ejercicio anterior. En el esquema del sistema educativo que hay a continuación, marca con un círculo tus estudios actuales (¿dónde estoy?) y los que tendrías que hacer (¿a dónde quiero ir?). Marca cada itinerario con un color diferente.



Prueba de acceso o Pruebas específicas




Condiciones especiales



Si necesitas más información sobre cualquiera de las etapas educativas, puedes seguir esta ruta:

> **Estudiar en Catalunya**

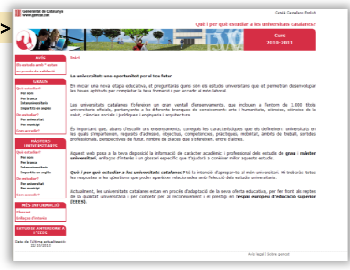
RUTA:
Persona > Formación > Escoge una de las siguientes opciones > > Sistema educativo > Enlaces de interés > Estudiar en Cataluña > (abajo, a la izquierda) > (elige una de las etapas formativas



+ Este enlace te sirve, por ejemplo, para conocer las características de cada etapa educativa.

> **¿Qué y por qué estudiar en las universidades catalanas?**

RUTA:
Persona > Formación > Escoge una de las siguientes opciones > > Universidad > Acceso a la Universidad > Enlaces de interés > > Qué y por qué estudiar en las universidades catalanas





3. Ficha de trabajo - Sesión de profundización

En la sesión anterior (B1) exploraste dos ocupaciones y comenzaste a elaborar tu itinerario formativo; ahora vas a conocer más profundamente la formación que te interesa.



B2. Conozco en profundidad la formación que me interesa

a) Mi formación

Según las búsquedas referentes a las ocupaciones realizadas en la sesión anterior, anota dos posibles opciones para concretar dos posibles itinerarios formativos que puedes realizar en un futuro.

Tienes dos opciones:

- **Opción 1:**
Si tienes muy clara tu ocupación, explora dos itinerarios formativos diferentes que te permitan llegar a ella.
- **Opción 2:**
Si tienes intereses contrastados o todavía no te has decidido por una ocupación, explora un itinerario formativo para dos ocupaciones diferentes.

> Ocupación A

Nombre de la ocupación:

Formación necesaria:

> Ocupación B

Nombre de la ocupación:

Formación necesaria:



b) Conozco las etapas formativas

Del mismo modo que en las ocupaciones, a veces las informaciones que se tienen acerca de una etapa educativa son escasas o poco fiables. Te ofrecemos la posibilidad de conocer cada etapa más profundamente siguiendo las siguientes rutas:

> Estudiar en Cataluña

↘ RUTA:

Persona > Formación > Escoge una de las siguientes opciones > >Sistema educativo> Enlaces de interés >Estudiar en Cataluña> (abajo, a la izquierda) > (elige una de las etapas formativas



> Estudiar en la universidad

↘ RUTA 1:

Persona > Formación > Contenidos destacados > Cápsula “Acceso a la Universidad”

↘ RUTA 2:

Persona > Formación > Escoge una de las siguientes opciones > > Universidad> Acceso a la Universidad> Enlaces de interés > >Qué y por qué estudiar en las universidades catalanas

> Formación profesional

↘ RUTA:

Persona > Formación > Contenidos destacados > Cápsula “Formación profesional”

Te sugerimos que tengas en cuenta los estudios que estás cursando en la actualidad y explores en primer lugar las etapas educativas más cercanas: bachillerato, formación profesional, formación de personas adultas (también encontrarás estudios a distancia, de idiomas, artísticos, del deporte, etc.) o universidad.



Anota la información más relevante de cada ocupación en el siguiente ejercicio.

> **Ocupación A**

Nombre de la ocupación:

Estudios y duración

Materias de conocimiento que predominan

Centros donde se puede estudiar

¿Hay nota de corte?

¿Cuál ha sido la nota mínima en la última convocatoria de acceso?

¿Hay pruebas de acceso?

¿En qué consisten?

Ámbitos profesionales en los cuales se aplica



> **Ocupación B**

Nombre de la ocupación:

Estudios y duración

Materias de conocimiento que predominan

Centros donde se puede estudiar

¿Hay nota de corte?

¿Cuál ha sido la nota mínima en la última convocatoria de acceso?

¿Hay pruebas de acceso?

¿En qué consisten?

Ámbitos profesionales en los cuales se aplica



c) ¡Unos mismos estudios pueden ofrecer un gran abanico de posibilidades!

¿A cuántas ocupaciones se puede acceder con el mismo nivel de formación? Elige dos de las que te interesen siguiendo la ruta siguiente y toma alguna nota:

> Buscador por nivel de estudios

↘ RUTA:

*Mercado > Buscador de ocupaciones >
> Buscador de ocupaciones por formación> (escoge el nivel de estudios que haces o que crees que llegarás a hacer) >
> (elige el ámbito de conocimiento en que te formarás)*



Estudios:

Nombre de la ocupación	Definición
------------------------	------------

d) Síntesis

Anota la idea clave que obtienes de esta sesión.



4. ¿Cómo podemos seguir trabajando la formación y el sistema educativo?

> Elaboración de un itinerario “a medida”

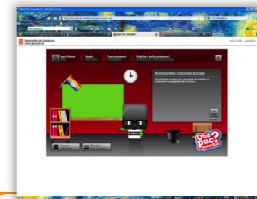
Objetivo: construir de forma virtual tu itinerario formativo

Indicaciones: a través de la ruta siguiente, accede a una página web donde encontrarás una aplicación multimedia de la Generalitat de Catalunya. En ella, a partir de tus datos actuales, irás tomando decisiones hasta completar el itinerario formativo que más te interese.

También tienes la posibilidad de obtener información complementaria a través de un icono específico.

👉 RUTA:

*Persona > Formación > Escoge una de las siguientes opciones >
>Estudiar en Cataluña (abajo a la izquierda) > Qué puedo estudiar*



> Observación de imágenes de dónde y cómo se estudia formación profesional

Objetivo: conocer a partir de imágenes reales y/o simuladas entornos y actividades de algunas especialidades de formación profesional. Perfilar con más detalle la opción formativa.

Indicaciones: observar los y las estudiantes y fijarse en los detalles de la formación que realizan; compararlo con el conocimiento previo que se tenía sobre esta formación. Pueden descubrirse nuevos aspectos que pueden reafirmar el itinerario formativo deseado o bien cambiarlo.

👉 RUTA:

*Persona > Formación > Escoge una de las siguientes opciones >
> Estudiar en Cataluña (abajo, a la izquierda) > Qué puedo estudiar >
> Formación profesional > La FP en imágenes > (elige el sector o los sectores que te interesen)*



Créditos

Edición y producción:

Ayuntamiento de Barcelona. Barcelona Activa - Capital humano.

Consorci d'Educació de Barcelona. Àrea d'Innovació i Suport Educatiu.
Programa de Suport a l'Orientació Acadèmica i Professional.

Fundació BCN Formació Professional.

Elaboración:

Equipos del Consorci d'Educació de Barcelona y Barcelona Activa - Capital humano.

invenio *learn.by.doing*

Diseño y maquetación:

Dirección de Arte y Diseño: 2creativo.net

Maquetación: invenio *learn.by.doing*

Año de publicación:

2011

Revisión 2011

Agradecemos sinceramente a todos los técnicos/as de Barcelona Activa - Capital humano, el Consorci d'Educació de Barcelona y la Fundació BCN Formació Professional, al profesorado y alumnado de los centros educativos, por las aportaciones que han realizado a lo largo del tiempo para mejorar este proyecto.

