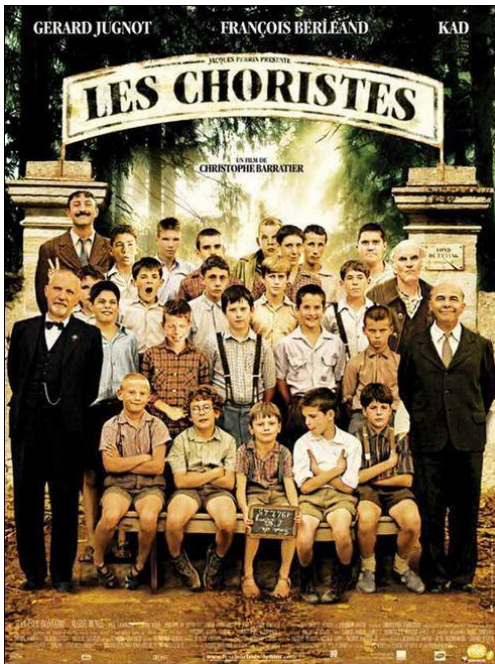


Los chicos del coro



Objectius

- identificar emocions a través de la interpretació.
- aprendre a interpretar emocions i sentiments.
- aprendre a reconèixer valors.
- motivar-se a partir d'una activitat per emprendre noves tasques.

Temps

Quatre o cinc sessions d'una hora.

Material

La pel·lícula: *los chicos del coro* de christophe barratier. alta films.

Metodologia

Aquesta activitat s'hauria de treballar conjuntament amb l'assignatura de música.

1. Resum compartit de l'argument.
2. Explicació del treball a fer, recordem el que ja sabem del que són els valors i les emocions.
3. En petit grup fer la fitxa següent:
 - Descripció de les característiques dels personatges.
 - Triar un personatge com a mínim que representi cada emoció.
 - Triar un personatge com a mínim que representi els valors.
 - Quins són els efectes d'aquests valors sobre els alumnes de la pel·lícula?
4. Posada en comú i comentaris
5. Opcional: a música preparen una coral igual a la que han vist a la pel·lícula i assajaran unes cançons que representaran per al cicle al final del trimestre.

FITXA PER FER EN PETITS GRUPS

1. Descripció de les característiques d'aquests personatges:

- el director.
- el vigilant.
- el porter.
- el nou intern.
- el noi que sap cantar.
- en Pepinou.
- el més mogut.

2. Triar un personatge com a mínim que representi aquestes emocions:

- la tristesa
- l'odi
- la ràbia
- l'alegria
- l'amor
- l'afecte
- l'enuig
- la desesperança
- la por

3. Triar un personatge com a mínim que representi aquests valors:

- respecte per les persones més enllà del comportament
- la confiança
- la desconfiança
- el no respecte
- la no confiança en les persones
- l'amor i l'entrega per la feina que es fa
- la feina com a una obligació
- les ganes de canviar les coses, d'innovar, de fer coses diferents

4. Quins són els efectes d'aquests valors sobre els alumnes de la pel·lícula?

- el respecte per les persones:
- la confiança en les seves possibilitats
- l'estimació
- el gust per la feina que es fa

5. Possible guió per la posada en comú:

- què creieu que tenen en comú tots els alumnes d'aquesta escola?
- penseu que hi ha alumnes bons i alumnes dolents, o persones que tenen un comportament o altre en funció de les circumstàncies i l'entorn?

- com influeix l'entrada del nou vigilant en tota l'escola. quins canvis genera?
- què penseu dels càstigs que reben els alumnes? són justos? funcionen? hi ha diferents maneres de castigar? quines són més efectives?
- a qui creieu que deu el seu èxit el director d'orquestra? s'ha fet sol o ha arribat gràcies a l'esforç d'algú?
- quin paper creieu que té la música en el canvi que s'observa en els nois?
- quines parts de la pel·lícula us han emocionat?
- quin creieu que és el missatge que ens transmet?
- us ha agradat?